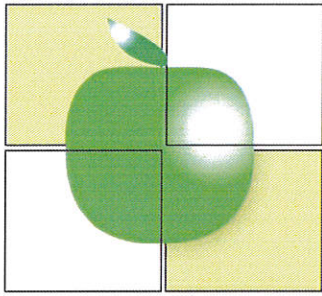


PATVIRTINTA  
Pasvalio rajono savivaldybės tarybos  
2015 m. vasario 19 d. sprendimu Nr. T1-11



Pasvalio rajono savivaldybės  
Visuomenės sveikatos biuras

*Pasvalio rajono savivaldybės Visuomenės sveikatos biuras*  
*Savivaldybės biudžetinė įstaiga*  
*Vytauto Didžiojo a. 6, LT-39149 Pasvalys*  
*Tel./faks. (8 451) 20 130, tel. (8 451) 20 131*  
*El. paštas [vsbiuras@gmail.com](mailto:vsbiuras@gmail.com)*

## Pasvalio rajono savivaldybės visuomenės sveikatos stebėsenos 2013 metų ataskaita

Pasvalys, 2014 m.

Duomenys kaupiami ir saugomi  
Juridinių asmenų registre  
Įmonės kodas 301505617  
Bankas DnB NORD  
Banko kodas 40100  
A.s. Nr. LT564010042600175554

## TURINYS

IVADAS.....	1
1. BENDROJI DALIS.....	2
1.1. DEMOGRAFINĖ IR SOCIALINĖ-EKONOMINĖ SITUACIJA.....	2
1.1.1. GYVENTOJAI.....	2
1.1.2. GIMSTAMUMAS.....	4
1.1.3. MIRTINGUMAS.....	5
1.1.4. NEDARBO LYGIS.....	6
2. GYVENTOJŲ SVEIKATOS BŪKLĖ.....	6
2.1. MIRTINGUMAS PAGAL PRIEŽASTIS.....	6
2.2. SERGAMUMAS.....	8
2.3. SERGAMUMAS IR LIGOTUMAS TUBERKULIOZE.....	8
2.4. BENDRAS SERGAMUMAS.....	10
2.5. SERGAMUMAS INFEKcinĖMIS LIGOMIS.....	12
3. MOKINIŲ PROFILAKTINĖ SVEIKATOS PRIEŽIŪRA.....	12
4. FIZINĖ APLINKA.....	14
4.1. VANDENS KOKYBĖ.....	14
5. SVEIKATOS PRIEŽIŪROS SISTEMOS RAIDA RAJONE.....	15
5.1. RAJONO SVEIKATOS PRIEŽIŪROS IŠTEKLIAI.....	15
5.2. GREITOSIOS MEDICINOS PAGALBOS VEIKLOS RODIKLIAI.....	15
6. SPECIALIOJI DALIS.....	15
APIBENDRINIMAS.....	18
REKOMENDACIJOS.....	19
PRIEDAS.....	20

## IVADAS

### VISUOMENĖS SVEIKATOS STEBĖSENOS VYKDYMAS

#### PASVALIO RAJONO SAVIVALDYBĖJE

**Visuomenės sveikatos stebėseną** – tikslingai organizuotas ir sistemingai atliekamas visuomenės sveikatos būklės, ją veikiančių visuomenės sveikatos rizikos veiksnių duomenų rinkimas, kaupimas, apdorojimas, saugojimas, analizė ir vertinimas.

**Savivaldybės visuomenės sveikatos stebėseną** – savivaldybių lygiu savivaldybių teritorijose vykdoma visuomenės sveikatos stebėseną. Ja siekiama gauti išsamią informaciją apie visuomenės sveikatos būklę savivaldybės teritorijoje bei planuoti ir įgyvendinti vietines visuomenės sveikatos prevencijos priemones, sveikatos politiką, parodyti įgyvendinamų programų rezultatus.

Pasvalio rajono savivaldybės visuomenės sveikatos stebėseną nuo 2009 m. sistemingai vykdo Pasvalio rajono savivaldybės Visuomenės sveikatos biuras. Stebėseną vykdoma remiantis 2012–2014 metų Pasvalio rajono savivaldybės visuomenės sveikatos stebėsenos programa ir jos įgyvendinimo planu, patvirtintu Pasvalio rajono savivaldybės tarybos 2012 m. lapkričio 28 d. sprendimu Nr. T1-240. Šios programos tikslas – sukurti Pasvalio rajono savivaldybės visuomenės sveikatos stebėsenos sistemą, kurioje būtų sukaupta išsami informacija apie savivaldybės gyventojų sveikatos būklę, ją veikiančius gyvensenos, aplinkos bei sveikatos priežiūros ypatumus ir ja remiantis būtų planuojamos bei įgyvendinamos savivaldybės gyventojų sveikatos stiprinimo ir rizikos veiksnių mažinimo priemonės.

**Visuomenės sveikatos stebėsenos objektai** – demografinė situacija, socialinė ekonominė būklė, sveikatos būklė, aplinkos veiksniai, gyvensena bei minėtų veiksnių sąsajos su sveikata, sveikatos priežiūros išteklių, sveikatos priežiūros įstaigų veikla, išlaidos sveikatos priežiūrai ir jos finansavimas. Surinkti stebėsenos duomenys išsaugomi sukurtoje kompiuterinėje duomenų bazėje. Duomenys lyginami su šalies ir Panevėžio apskrities rodikliais ir stebima jų kitimo tendencija.

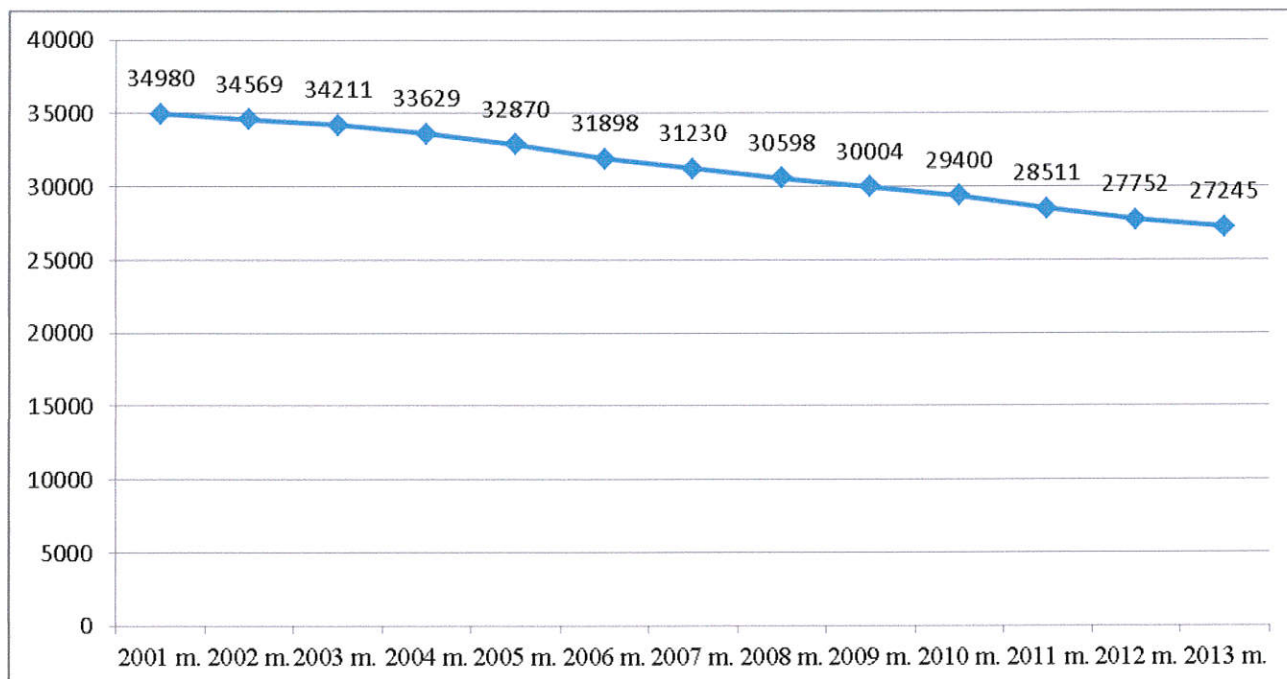
Rodikliai bei duomenys renkami, kaupiami, stebimi, analizuojami, pateikiami rezultatai ir rekomendacijos, vadovaujantis Lietuvos Respublikos visuomenės sveikatos stebėsenos (monitoringo) įstatymo, Lietuvos Respublikos sveikatos apsaugos ministro 2003 m. rugpjūčio 11 d. įsakymo Nr. V-488 „Dėl bendrųjų savivaldybių visuomenės sveikatos stebėsenos nuostatų patvirtinimo“ nuostatomis ir kitais teisės aktais.

## 1. BENDROJI DALIS

### 1.1. Demografinė ir socialinė-ekonominė būklė

#### 1.1.1. Gyventojai

Gyventojų skaičius Pasvalio rajone nuolat mažėja. 2001 metų pradžioje Pasvalio rajone gyveno 34 980, o 2013 metų pradžioje 27 245 gyventojai.



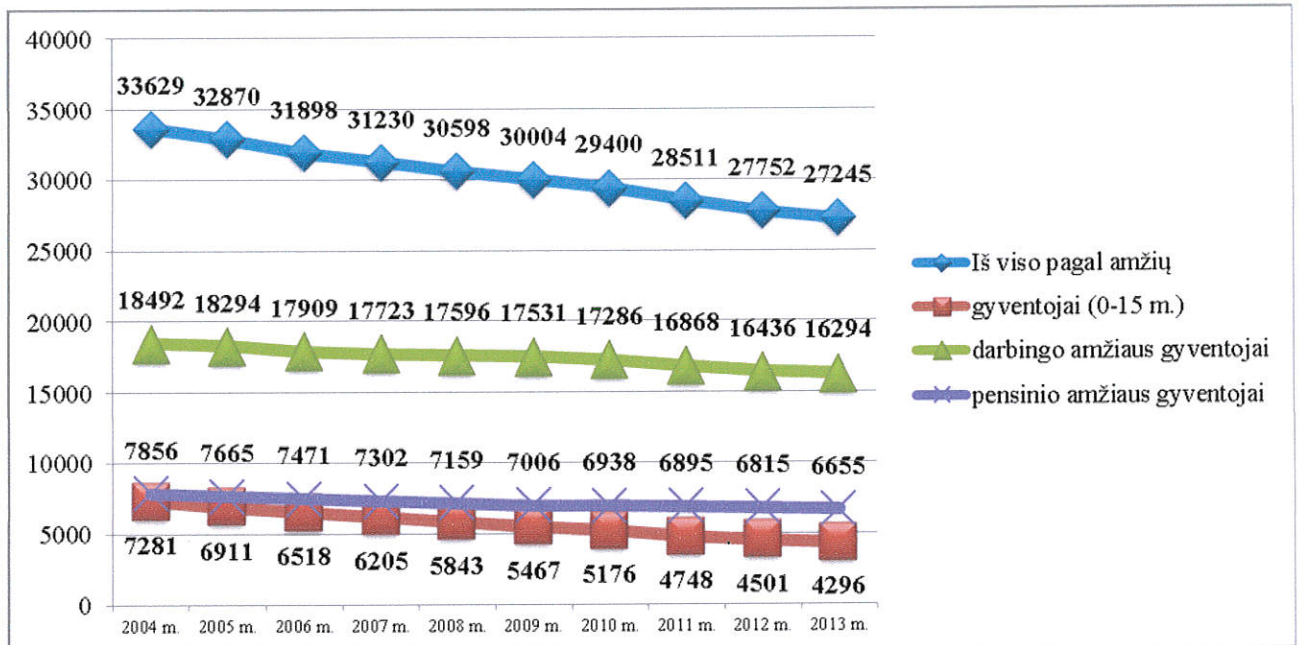
1 pav. Gyventojų skaičiaus kitimas Pasvalio rajono savivaldybėje 2001–2013 m. pradžioje (abs. sk.)

Šaltinis: Statistikos departamentas prie Lietuvos Respublikos Vyriausybės

Vertinant vyrų ir moterų demografinę situaciją Pasvalio rajone pastebėta, kad rajone gyvena mažiau vyrų nei moterų. 2013 metų pradžioje Pasvalio rajone buvo užregistruota 12 786 vyrai (46,93 proc. Pasvalio rajono gyventojų) ir 14 459 moterys (53,07 proc.) (priedas, 2 pav.).

2013 metais rajone užregistruota 6 655 pensinio amžiaus gyventojų ir tai sudarė 24,43 proc. visų gyventojų užregistruotų 2013 metų pradžioje. Daugiausia Pasvalio rajone buvo užregistruota darbingo amžiaus gyventojų – 16 294, tai sudaro 59,8 proc. visų gyventojų Pasvalio rajone. Mažiausiai Pasvalio rajone gyvena iki 15 metų amžiaus gyventojų – 15,77 proc. Vertinant gyventojų skaičių pagal grupes, į kurias jie yra suskirstyti, pastebima, kad gyventojų amžius įtakos gyventojų mažėjimui rajone neturi. Mažėja tiek jaunu, tiek darbingo amžiaus ir pensinio amžiaus žmonių Pasvalio rajone (3 pav.).





3. pav. Gyventojų skaičiaus kitimas pagal amžių Pasvalio rajono savivaldybėje 2004–2013 m. pradžioje (abs. sk.)

Šaltinis: Statistikos departamentas prie Lietuvos Respublikos Vyriausybės

Pagrindinė gyventojų skaičiaus mažėjimo priežastis buvo neigiamas atvykusių ir išvykusių iš Pasvalio rajono savivaldybės gyventojų skaičius. Šis skirtumas išlieka neigiamas nuo 2001 metų iki dabar, o tai reiškia, kad per pastaruosius 12 metų iš Pasvalio rajono išvyko 5594 daugiau žmonių nei atvyko gyventi (priedas, 4 pav.). 2001–2009 m. emigrantų skaičius perskaičiuotas remiantis Lietuvos Respublikos 2011 m. visuotinio gyventojų ir būstų surašymo rezultatais bei 2006–2010 m. atliktų statistinių tyrimų, kuriais remiantis buvo įvertinti 2001–2009 m. nedeklaruotos emigracijos srautai, duomenimis.

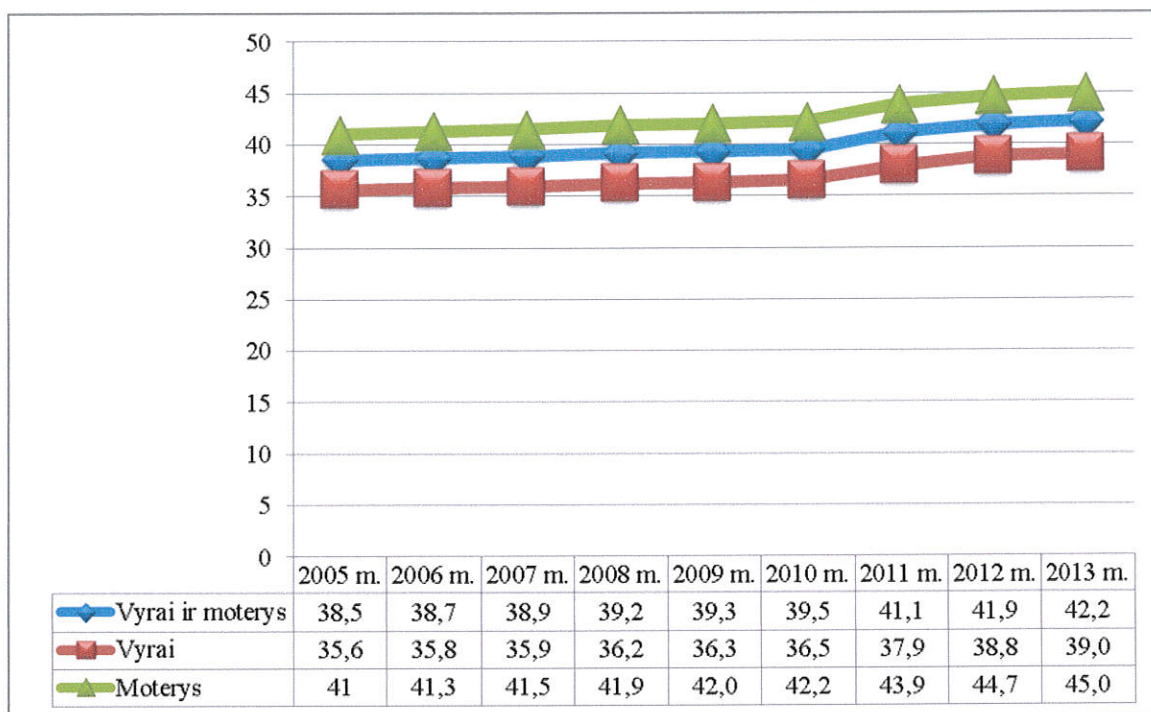
Taip pat gyventojų skaičius mažėjo ir dėl neigiamos natūralios gyventojų kaitos. 2004–2013 metų laikotarpiu Pasvalio rajone mirė 2 176 gyventojais daugiau nei gimė kūdikių (priedas, 5 pav.). Lyginant Pasvalio rajono mirtingumo rodiklius su Panevėžio apskrities ir Lietuvos rodikliais, jie yra didesni Pasvalio rajone, bet skirtumas mažėja (priedas, 6 pav.).

**Natūrali gyventojų kaita** – tai gyventojų skaičiaus sudėties pakitimai, susiję su gimimais, mirimais, santuokomis bei ištuokomis, kurios glaudžiai siejasi su gyventojų reprodukcija.

**Natūralus gyventojų prieaugis** – skirtumas tarp gyvų gimusiųjų ir mirusiųjų skaičiaus (priedas, 5,6 pav.).

Lyginant gyventojų pasiskirstymą pagal gyvenamąją vietovę, didžioji dalis Pasvalio rajono gyventojų gyvena kaimiškose teritorijose. 2013 metais kaimiškose teritorijose buvo užregistruoti 18 846 gyventojai. Lyginant su 2012 metų duomenimis, gyventojų kaimiškose teritorijose sumažėjo 349 gyventojais. Pasvalio mieste 2013 metais buvo užregistruoti 8 399 gyventojai. Lyginant su 2012 metais, gyventojų sumažėjo 158 gyventojais (priedas, 8 pav.).

Pasvalio rajone yra pastebimas nuolatinis gyventojų senėjimas. Nuo 2005 iki 2013 metų pasvaliečių vidutinis amžius pailgėjo 3,7 metais. 2013 m. pradžioje vidutinis gyventojų amžius buvo 42,2 metų (atitinkamai moterų – 45, vyrų – 39) (9 pav.)



9 pav. Vidutinis gyventojų amžius metų pradžioje 2005–2013 m.

Šaltinis: statistikos departamentas prie Lietuvos Respublikos Vyriausybės

Išlaikomo amžiaus žmonių koeficientas – pagyvenusių žmonių naštos koeficientas (65 metų ir vyresnio amžiaus žmonių skaičius, tenkantis 15–64 metų amžiaus gyventojų) ir vaikų naštos koeficientas (vaikų iki 15 metų amžiaus skaičius, tenkantis šimtui 15–64 metų amžiaus gyventojų). Abu jie sudaro bendrąjį naštos koeficientą.

Išlaikomo amžiaus žmonių skaičius Pasvalio rajone nuolat mažėja, tačiau mažėja jaunų žmonių atžvilgiu. Vertinant 2013 metų duomenis, per metus 65 m. ir vyresnių išlaikomo amžiaus gyventojų skaičius 100–ui 15–64 metų darbingo amžiaus gyventojų Pasvalio rajone nepakito ir išliko 31 asmuo. Tuo tarpu išlaikomo amžiaus jaunų žmonių tendencingai mažėja ir 2013 metais 100–ui dirbančiųjų teko 0–14 metų išlaikomo amžiaus gyventojų (priedas, 10 pav.).

### 1.1.2. Gimstamumas.

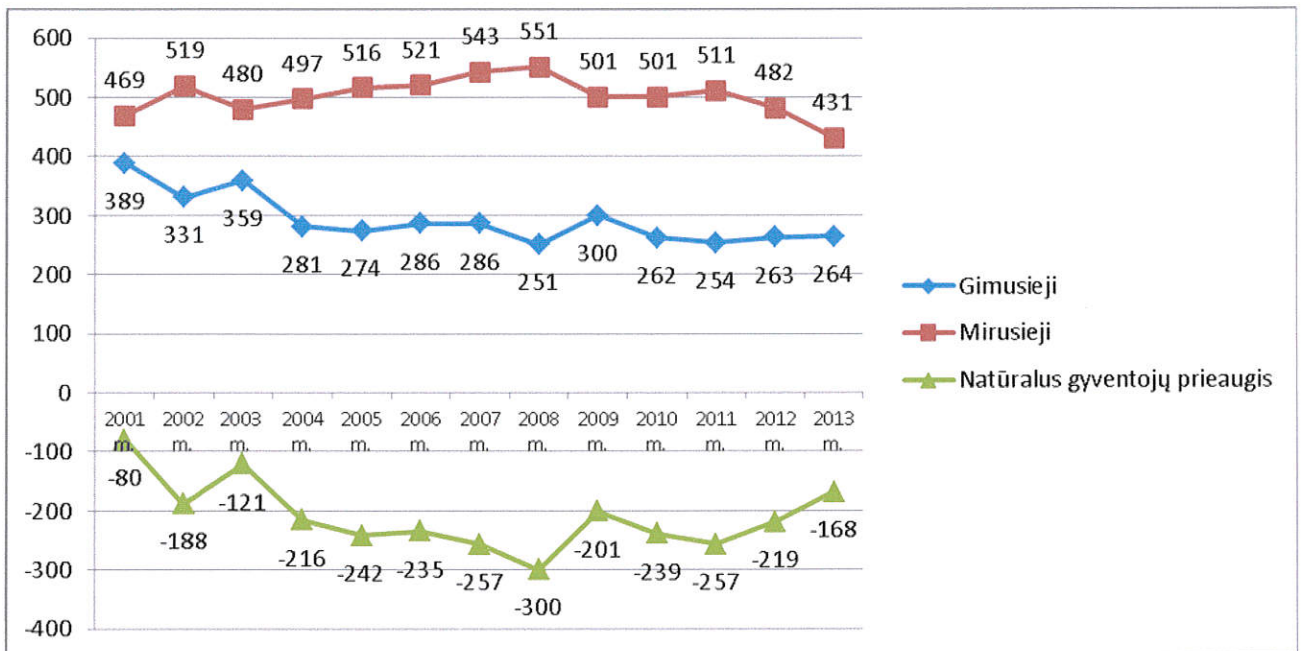
Šeima – tai unikali socialinė institucija, susidedanti iš drauge gyvenančių tėvų ir vaikų. Joje pilnavertiškai gali augti vaikas (-ai) bei formuotis pilietišką jo (-ų) požiūrį. Ypač svarbu vaikui augti šeimoje. Statistikos departamento prie Lietuvos Respublikos Vyriausybės duomenimis, Pasvalio rajone užregistruotų santuokų skaičius nuo 2001 metų iki 2013 metų padaugėjo 25-iomis santuokomis. Tačiau tendencingo santuokų daugėjimo nepastebėta. Santuokų skaičiui įtakos galėjo turėti ir prasidėjusi ekonominė krizė. 2008 metais, prasidėjus ekonominei krizei, per metus santuokų skaičius sumažėjo nuo 198 iki 154 santuokų. Santuokų skaičiaus mažėjimas tęsėsi iki 2011 metų ir nuo tada tendencingai kyla. Per 2013 metus santuokų skaičius Pasvalio rajone sumažėjo vos viena santuoka (priedas, 11 pav.).

Ištuokų skaičius Pasvalio rajone taip pat neturi tendencijos ir registruojamas banguojančia kreive. Vertinant 2012 metų rezultatus ir 2013 metų rezultatus, pastebėta, kad ištuokų skaičius mažėjo. 2012 metais Pasvalio rajone išsiskyrė 90 porų, o 2013 metais išsiskyrė 71 pora. Tai mažiausias porų skaičius išsiskyrusių nuo 2001 metų Pasvalio rajone (priedas, 11 pav.).



Vertinant demografinę situaciją rajone, labai svarbus rodiklis gimstamumas ir mirtingumas. **Gimstamumo rodiklis** parodo, kiek gimė gyvų kūdikių tūkstančiui gyventojų per metus. Šis rodiklis sąlyginai pagal lygį yra skiriamas į mažą – mažiau nei 15, vidutinį – 15–25 ir didelį – daugiau kaip 25 gyvi gimę kūdikiai 1000-iui gyventojų per metus.

Statistikos departamento prie Lietuvos Respublikos Vyriausybės duomenimis, 2001–2013 metų laikotarpiu Pasvalio rajone pastebimas mažėjantis gimstamumas (32,13 proc.). Pastaraisiais keliais metais gimstamumas Pasvalio rajone stabilizavosi ir beveik nekinta nuo 2010 metų. (12 pav.)



12 pav. Natūrali gyventojų kaita Pasvalio rajone 2001–2013 m. (abs. sk.)  
Šaltinis: Statistikos departamentas prie Lietuvos Respublikos Vyriausybės

Nuo 2009 metų Pasvalio rajone gimstamumas yra didesnis negu Panevėžio apskrityje. 2013 metais Pasvalio rajone 1 000-iui gyventojų tenka 9,3 naujagimio, o Panevėžio apskrityje 1 000-iui gyventojų tenka 8,8 naujagimio. Tačiau nuo 2004 metų Pasvalio rajone gimstamumas yra mažesnis negu Lietuvoje. 2013 metais Lietuvoje 1 000-iui gyventojų tenka 10,1 naujagimio. Vertinant šiuos duomenis, matome, kad ne tik Pasvalio rajone, bet ir visoje Lietuvoje yra pastebimas mažas gimstamumas (mažiau nei 15 gimusių 1 000-iui gyventojų) (priedas, 13 pav.).

### 1.1.3. Mirtingumas

**Mirtingumas** – visų per tam tikrą laikotarpį mirusių žmonių ir vidutinio gyventojų skaičiaus santykis. Skaičiuojamas ne tik bendras mirčių skaičius, bet ir naujagimių (vaikų iki 1 metų) mirtingumas. Bendrasis mirtingumo rodiklis sąlyginai pagal intensyvumo lygį yra skiriamas į mažą – mažiau nei 9, vidutinį – 9–15 ir didelį – daugiau kaip 15 mirusiųjų 1 000-iui gyventojų per metus.

2001–2013 metais mirtingumas Pasvalio rajone išliko didesnis nei Lietuvoje ir Panevėžio apskrityje, tačiau per paskutiniuosius metus mirtingumas Pasvalio rajone sumažėjo, o Lietuvoje ir Panevėžio rajone didėjo arba nežymiai pakito. Lyginant su bendra šalies situacija, 2012 ir 2013 metais Pasvalio rajone mirtingumo rodiklis sumažėjo nuo 3,8 atvejo iki 1,8 atvejo per metus. Pagal

intensyvumo lygį mirtingumas Pasvalio rajone ir Panevėžio apskrityje vis dar išlieka didelis, o Lietuvoje – vidutinis (priedas, 6 pav.).

Vertinant gyventojų sveikatą ir socialinius ekonominius pokyčius Pasvalio rajone, labai svarbūs kūdikių mirtingumo statistiniai duomenys. 2013 metais Pasvalio rajone mirusių kūdikių nebuvo. Pasvalio rajone paskutinis kūdikio mirties atvejis užregistruotas 2011 metais (priedas, 1 lentelė, 2 lentelė).

Lietuvoje pastebimas didesnis vyrų mirtingumas. Tačiau Pasvalio rajone didesnis moterų mirtingumas. 2008 metais Pasvalio rajone mirė 7 moterimis daugiau nei vyrų, 2011 m. – 25, 2013 m. – 13 moterų daugiau nei vyrų. Iš viso 2013 metais Pasvalio rajone mirė 431 gyventojas, iš jų 209 vyrai (48,49 proc.) ir 222 moterys (51,51 proc.) (priedas, 2 lentelė).

#### 1.1.4. Nedarbo lygis

Socialiniai veiksniai veikia mūsų sveikatą, o nuo asmens ir visuomenės sveikatos priklauso ir socialinė gerovė. Susirgęs asmuo yra ne toks darbingas arba visai nedarbingas, jis nesukuria produkto ir praranda dalį galimų gauti lėšų. Vienas iš svarbiausių rodiklių, atskleidžiančių šalies socialinę ekonominę būklę, yra bedarbių skaičius. Statistikos departamentas prie Lietuvos Respublikos Vyriausybės, vertindamas bedarbių skaičių, remiasi Tarptautinės darbo organizacijos bedarbio sąvokos apibrėžimu: bedarbiai – nedirbantys 15–74 metų amžiaus asmenys, kurie aktyviai ieško darbo (per paskutines keturias savaites kreipėsi į Valstybinę darbo biržą ar privačią įdarbinimo agentūrą, darbdavius, draugus, gimines, žiniasklaidą, laikė įdarbinimo testus ar dalyvavo įdarbinimo pokalbiuose, ieškojo patalpų, įrenginių savo verslui, bandė gauti verslo liudijimą, licenciją, kreditą) ir per apibrėžtą laikotarpį (dvi savaites) gali pradėti dirbti. 2001–2014 m. sausio 1 d., duomenimis, Panevėžio teritorinės darbo biržos Pasvalio skyriuje registruotų bedarbių skaičiai didžiausi 2001–2003 m. Nuo 2004 m. iki 2009 m. bedarbių skaičius rajone mažėjo, tačiau 2010–2011 m. žymiai išaugo. Nuo 2012 metų iki dabar bedarbių skaičius Pasvalio rajone mažėja (atitinkamai 2011 m. – 3 478, 2012 m. – 2 721, 2013 m. – 2 656, 2014 m. – 2 508 bedarbiai) (priedas, 14 pav.). 2014 metais buvo įdarbinta 7,4 proc. Pasvalio rajono bedarbių (priedas, 15 pav.).

Lietuvos darbo birža skelbia registruotą nedarbą, kuris išreiškiamas Darbo biržoje registruotų bedarbių ir darbingo amžiaus gyventojų santykiu. 2014 metais Pasvalio rajone buvo užregistruota mažiau bedarbių, nei praėjusiais metais. Nuo 2011 metų pastebimas bedarbių mažėjimas. (priedas, 16 pav.). Nors Pasvalio rajone ir pastebėtas nedarbo lygio mažėjimas, tačiau Pasvalio mieste sumažėjo ir darbo jėgos. Tokia tendencija pastebima nuo 2011 metų (priedas, 17 pav.).

Lyginant Pasvalio rajono duomenis su kitų apskrities rajonų duomenimis, matome, kad Pasvalio rajono bedarbių skaičius beveik nesiskiria nuo Rokiškio rajono ir Panevėžio rajono (Pasvalio rajone – 2,4 tūkst., Rokiškio rajone – 2,6 tūkst., Panevėžio rajone – 2,8 tūkst.). Žymiai didesnis nedarbo lygis buvo pastebėtas tik Panevėžio mieste (6,6 tūkst.). Biržų ir Kupiškio rajonuose bedarbių užregistruota buvo mažiausiai (atitinkamai 1,7 tūkst. ir 1,8 tūkst.). Vertinant gautus duomenis 1 000-iui gyventojų rezultatai parodė, kad didžiausias nedarbo lygis Panevėžio apskrityje yra Kupiškio ir Pasvalio rajonuose (atitinkamai 92,66 ir 88,08 atvejai 1 000-iui gyventojų). Mažiausias nedarbo lygis buvo fiksuojamas Biržų rajone ir Panevėžio mieste (atitinkamai 62,90 ir 67,80 atvejai 1 000-iui gyventojų) (priedas, 18 pav.).

## 2. GYVENTOJŲ SVEIKATOS BŪKLĖ

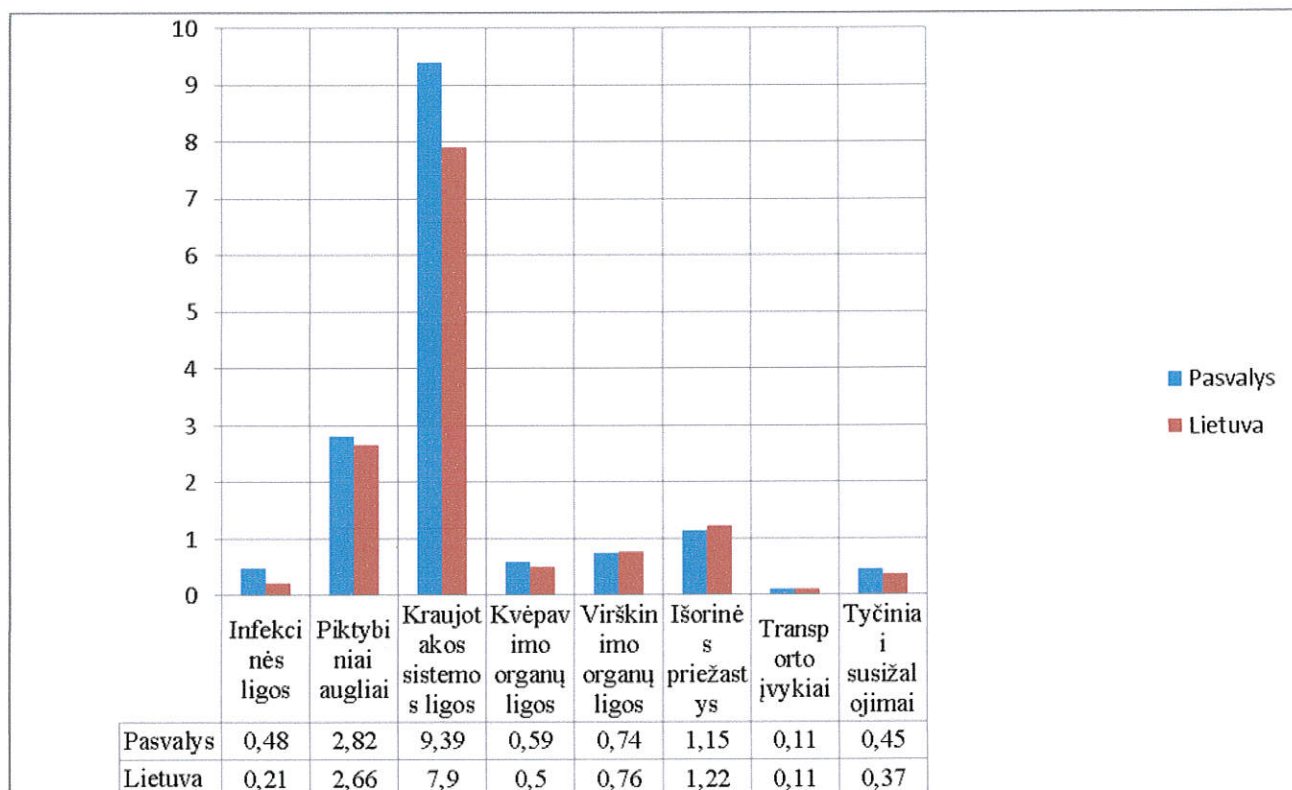
### 2.1. Mirtingumas pagal priežastis

Mirties priežastis – bet kuri būklė, sukėlus ar sąlygojusi mirtį ir klasifikuojama pagal Tarptautinę statistinę ligų ir sveikatos problemų klasifikaciją. Mirties priežasčių struktūra parodo, kokią



dalį (proc.) tarp visų mirties priežasčių sudaro tam tikros priežastys. 2001–2013 metais kraujotakos sistemos ligos, piktybiniai navikai ir išorinės mirties priežastys – pagrindinės Pasvalio rajono gyventojų mirties priežastys (priedas, 19 pav.). Šios priežastys 2013 m. sudarė 83,52 proc. visų mirties priežasčių. Iš jų daugiau nei pusę visų mirties priežasčių sudaro kraujotakos sistemos ligos (58,7 proc.). Piktybiniai navikai sudarė 17,63 proc., o išorinės priežastys 7,19 proc. visų mirties priežasčių. Lyginant 2011–2013 metų laikotarpio duomenis, matome, kad visose pagrindinėse mirtingumo grafose rodikliai mažėjo, o didėjo mirtingumas nuo infekcinių ligų (2011 m. – 0,18, 2012 m. – 0,36, 2013 m. – 0,48 tūkstančiui gyventojų) ir kvėpavimo organų ligų (2011 m. – 0,53, 2012 m. – 0,36, 2013 m. – 0,59 tūkstančiui gyventojų) (priedas, 19 pav.).

Lyginant Lietuvos ir Pasvalio rajono mirtingumo duomenis, matome, kad Pasvalio miesto mirtingumo vidurkiai yra blogesni negu Lietuvos mirtingumo vidurkiai (20 pav.).



20 pav. Mirtingumas pagal priežastis Pasvalio rajone ir Lietuvoje (1 000 gyventojų)

Šaltinis: Higienos institutas. Sveikatos informacijos centras

Išnagrinėjus gautus duomenis, matyti, kad Pasvalio rajone mirtingumas nuo infekcinių ligų 2013 metais yra daugiau nei dvigubai didesnis negu Lietuvoje ir nuolat didėja. 2013 metais Pasvalio rajone pasitaikė 0,48 atvejo 1 000-iui gyventojų, mirusių nuo infekcinių ligų, Lietuvoje buvo užfiksuotas 0,21 atvejo 1 000-iui gyventojų (20 pav.). Iš 19 paveikslėlio nustatyta, kad infekcinės ligos buvo viena iš dviejų mirties priežasčių, kurių rodikliai didėjo.

Vertinant mirtingumo nuo piktybinių navikų Lietuvos ir Pasvalio rajono duomenis, didelių skirtumų nepastebėta. Pasvalio rajone buvo užfiksuotas 2,82 atvejo 1 000-iui gyventojų, o Lietuvoje – 2,66/1 000-iui gyventojų.

Lyginant Lietuvos ir Pasvalio rajono savivaldybės mirtingumą nuo kraujotakos sistemos ligų, matomas ryškus nukrypimas nuo Lietuvos vidurkio. Lietuvoje nuo kraujotakos sistemos ligų



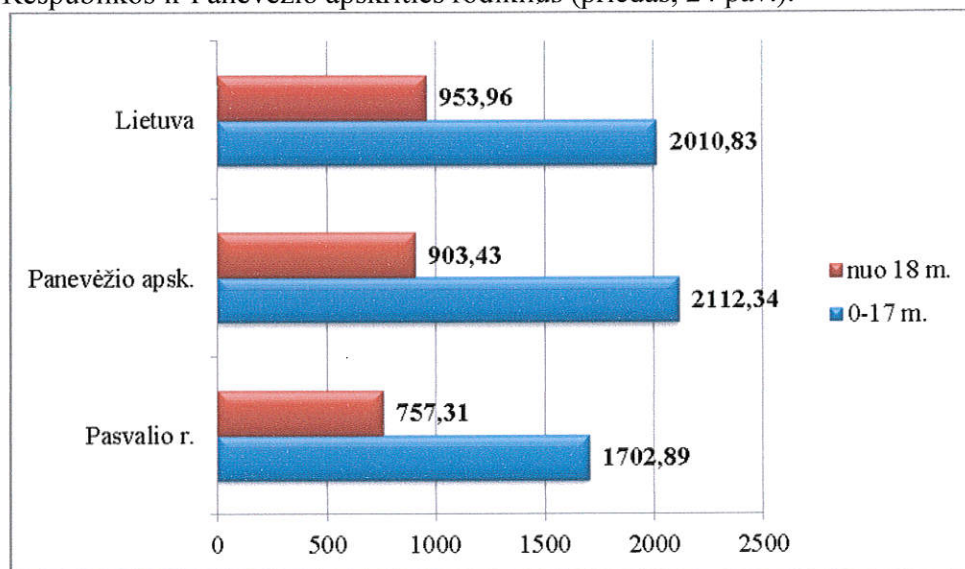
mirtingumas siekia 7,9 atvejo 1 000 gyventojų, Pasvalio rajone šis rodiklis – 9,39 atvejo 1 000-iui gyventojų (20 pav.).

## 2.2. Sergamumas

Analizuojant sergamumo situaciją, pastebima, kad 2013 metais Pasvalio rajone registruojamas didžiausias sergamumas kvėpavimo sistemos ligomis ir per metus sergančiųjų kvėpavimo sistemos ligomis padaugėjo iki 219,78 atvejo (1 000-iui gyventojų). Traumos, apsinuodijimai ir kt. išorinės priežastys sudarė 130,5, akių ligos – 55,14, virškinimo sistemos ligos – 52,76, urogenitalinės sistemos ligos – 45,3, infekcinės ir parazitinės ligos – 33,4, ausų ligos – 31,31, psichikos ir elgesio sutrikimai – 28,3, endokrininės sistemos ligos – 19,4, galvos sužalojimai – 18,3 (1000-iui gyventojų) (priedas, 21 pav.).

Traumų, apsinuodijimų ir kt. išorinių priežasčių 2004–2013 metų kreivė banguojanti, tačiau nuo 2010 metų iki dabar skaičius nuolat didėja. Mažiausias skaičius buvo užfiksuotas būtent 2010 metais – 71,97 (1 000-iui gyventojų), o didžiausias 2013 metais – 120,3. Vertinant infekcinių ir parazitinių ligų kreivę, ji yra banguojanti, tačiau nuo 2008 metų ji yra kylanti. Per šį laikotarpį tokių ligų skaičius padidėjo nuo 23,21 (1 000-iui gyventojų) iki 35,1. Žemiausias skaičius užregistruotas 2008 metais (priedas, 22 pav.).

Statistikos šaltinio duomenimis, Pasvalio rajono gyventojų sergamumas yra mažesnis už Lietuvos Respublikos ir Panevėžio apskrities sergamumo rodiklius, tenkančius 1 000-iui gyventojų (23 pav.). Lyginant pagal pagrindines sergamumo priežastis, Pasvalio rajono rodikliai taip pat yra mažesni už Lietuvos Respublikos ir Panevėžio apskrities rodiklius (priedas, 24 pav.).



23 pav. Sergamumas Lietuvoje, Panevėžio apsk., Pasvalio rajone 2013 m. (1 000-iui gyventojų)

Šaltinis: Higienos institutas. Sveikatos informacijos centras

## 2.3. Sergamumas ir ligotumas tuberkulioze

**Tuberkuliozė** – tai infekcinė liga, kurią sukelia tuberkuliozės mikobakterija, perduodama oro lašeliniu būdu. Pagrindinis TB šaltinis – žmogus, sergantis atvira plaučių TB. Infekcija dažniausiai

pažeidžia plaučius, bet taip pat gali pažeisti ir kitus žmogaus organus ar audinius: smegenis, inkstus, kaulus ir stuburą. Negydomas TB sergantis žmogus gali mirti.

Vertinant 2004–2013 metų sergamumą tuberkulioze, Pasvalio rajono gyventojų, sergančių aktyvia tuberkuliozės forma, yra daugiau nei Lietuvoje ir Panevėžio apskrityje. 2013 metais Pasvalio rajone buvo užfiksuotas 1 sergamumo tuberkulioze atvejis (1 000-iui gyventojų). Lietuvos Respublikoje buvo užfiksuotas 0,47 atvejo, o Panevėžio apskrityje – 0,49 atvejo. Lyginant gautus duomenis pagal metus, Pasvalio rajone sergančių tuberkulioze asmenų skaičius pastaraisiais metais, galima sakyti, nekinta. Po 2009 metų, kai buvo užfiksuotas mažiausias sergamumas tuberkulioze Pasvalio rajone (0,61 atvejo 1000 gyventojų), sergamumas tuberkulioze beveik nekinta ir laikosi apie 1 atvejį 1 000-iui gyventojų ( 25 pav.).



25 pav. Sergamumas tuberkulioze Lietuvoje, Panevėžio apsk., Pasvalyje 2004–2013 m. (1 000-iui gyventojų)

Šaltinis: Higienos institutas. Sveikatos informacijos centras

Lyginant Panevėžio apskrities rajonų duomenis, matyti, kad Pasvalio rajono savivaldybėje sergamumas tuberkulioze yra didžiausias. Kaip buvo minėta, Pasvalio rajono savivaldybėje sergamumas tuberkulioze yra 1 atvejis 1 000-iui gyventojų. Mažiausias sergamumas tuberkulioze Panevėžio apskrityje buvo užfiksuotas Rokiškio rajone – 0,24 atvejo (1 000-iui gyventojų) ir Kupiškio rajone 0,31 atvejo (priedas, 26 pav.).

Lyginant ligotumo rodiklius Pasvalio rajone, Lietuvos Respublikos ir Panevėžio apskrityje, pastebima, kad didžiausi ligotumo rodikliai užfiksuoti Pasvalio rajone. Tačiau, lyginant 2004–2013 m. Pasvalio rajono duomenis su Lietuvos Respublikos ir Panevėžio apskrities duomenimis, pastebima, kad skirtumas tarp Lietuvos Respublikos vidurkio ir Panevėžio apskrities vidurkio mažėja. 2004 metais Pasvalio rajone ligotumas 1,46 karto buvo didesnis negu Panevėžio apskrityje ir 1,7 karto didesnis negu Lietuvos Respublikoje. 2013 metų duomenimis, Pasvalyje ligotumas tuberkulioze buvo didesnis 1,39 karto negu Panevėžio apskrityje ir 1,61 karto negu Lietuvos Respublikoje (priedas, 27 pav.).

Nagrinėjant ligotumą tuberkulioze Pasvalio rajone pagal lytį, matome, kad tuberkulioze serga daugiau vyrai nei moterys. 2004 metais vyrų, sergančių tuberkulioze buvo užfiksuoti 6,04 atvejai (1 000-iui gyventojų), o moterų – 2,86 atvejai. 2013 metais sergančių tuberkulioze vyrų Pasvalio rajone sumažėjo iki 4,42 atvejo, o moterų sumažėjo iki 0,91 atvejo. Vertinant vyrų ligotumo tuberkulioze duomenis, nuo 2006 metų pastebimas ligotumo mažėjimas. Moterų ligotumas tuberkulioze nuo 2009 metų gerokai sumažėjo (nuo 2,54 atvejo iki 0,91 atvejo) ir išlieka pastovus iki šiol (2013 metais 0,91 atvejo) (priedas, 28 pav.).

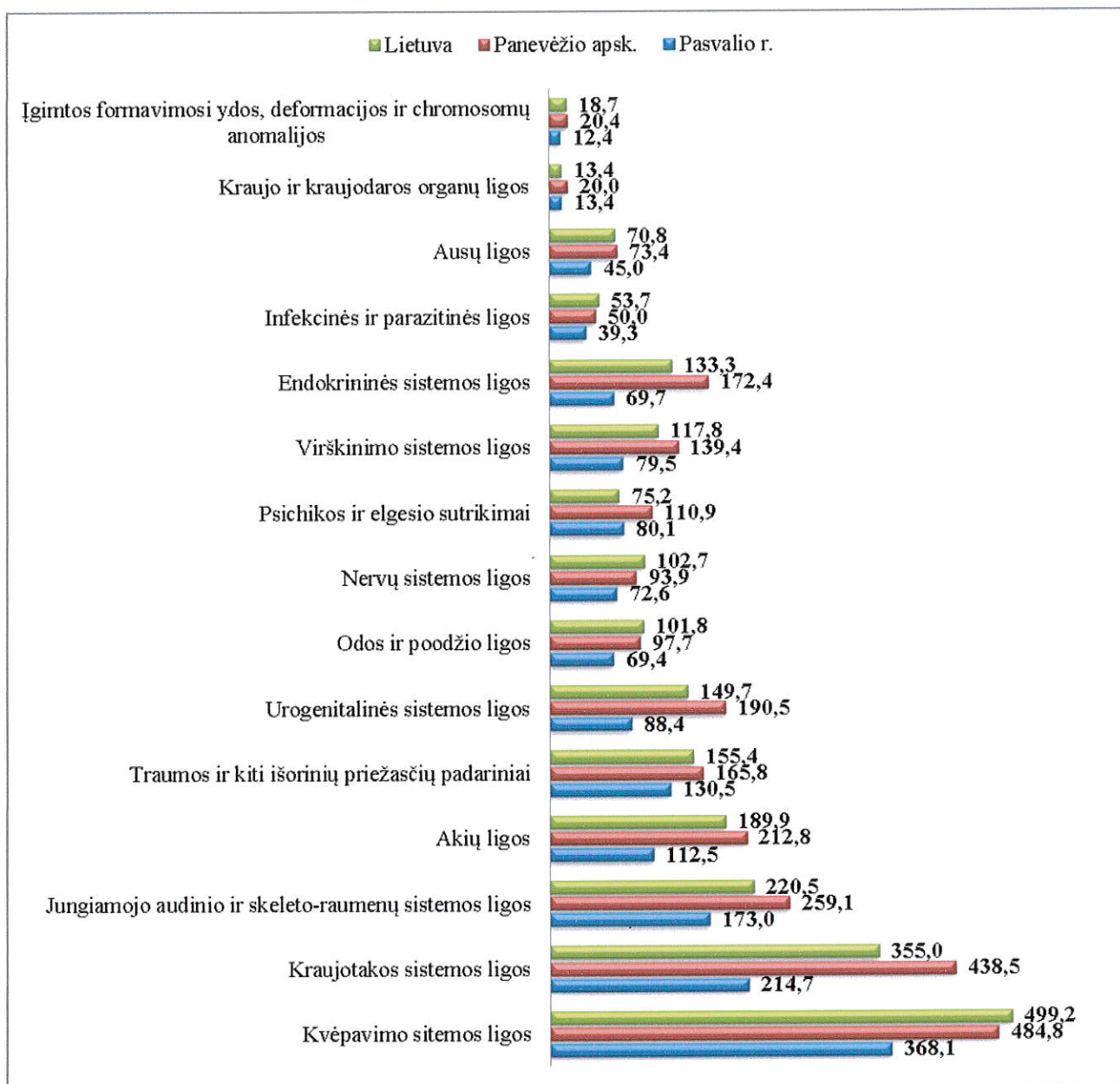
Lyginant ligotumą tuberkulioze miesto ir kaimo teritorijoje, Pasvalio rajone tendencijos nėra – daugiau atvejų buvo užfiksuota tai mieste, tai kaime. 2012 metais, pagal gautus duomenis, didesnis ligotumas tuberkulioze buvo užfiksuotas Pasvalio mieste (mieste – 2,83 atvejo, kaime – 2,47 atvejo, 1 000-iui gyventojų). 2013 metais daugiau atvejų buvo užfiksuota kaimo teritorijoje ( mieste – 1,95 atvejai, kaime – 2,85 atvejai) (priedas, 29 pav.).

#### 2.4. Bendras sergamumas

Bendras sergamumas parodo, kiek per metus buvo užregistruotų visų ligos atvejų (naujų ir kartotinių), dėl kurių buvo kreiptasi į sveikatos priežiūros įstaigas, ir tų metų vidutinio gyventojų skaičiaus santykis. Pasvalio rajone bendrojo sergamumo pagrindinių ligų rodikliai 2013 metais buvo žemesni negu Lietuvos ar Panevėžio apskrities.

Nagrinėjant pagrindinių ligų bendro sergamumo rodiklius 2013 metais Pasvalio rajone, Lietuvoje ir Panevėžio apskrityje, matome, kad didžiausias sergamumas – kvėpavimo sistemos ligomis. Pasvalio rajone 2013 metais kvėpavimo sistemos ligomis tenka 368,1 atvejai (1 000-iui gyventojų). Skaičius didelis, bet, lyginant su Lietuvos rodikliais ir Panevėžio apskrities rodikliais, Pasvalyje situacija gera. Panevėžio apskrityje tais pačiais metais sergančių kvėpavimo sistemos ligomis buvo užregistruoti 484,2 atvejai, o Lietuvoje – 499,2 atvejai ( 30 pav.).





30 pav. Bendras sergamumas Lietuvoje, Panevėžio apsk. Pasvalio rajone 2013 m. (1 000-iui gyventojų)  
Šaltinis: Higienos institutas. Sveikatos informacijos centras

Vertinant kraujotakos sistemos rodiklius, gauti duomenys parodė, kad sergamumas kraujotakos sistemos ligomis Pasvalio rajone taip pat yra mažesnis negu Lietuvoje ir Panevėžio apskrityje. Pasvalio rajone buvo užregistruoti 214,7 atvejai (1 000-iui gyventojų) sergančių kraujotakos ligomis. Panevėžio apskrityje ir Lietuvoje gauti duomenys daug blogesni: Lietuvoje užregistruoti 355 atvejai, o Panevėžio apskrityje – 2 kartus daugiau negu Pasvalio rajone buvo užregistruota sergančių kraujotakos sistemos ligomis – 438,5 atvejai (priedas, 30 pav.).

Kituose pagrindiniuose sergamumo rodikliuose Pasvalio rajone gauti rezultatai buvo geresni negu Lietuvos ir Panevėžio apskrities. Tik psichikos ir elgesio sutrikimų Pasvalio rajone buvo

užfiksuota kiek daugiau negu Lietuvoje (Pasvalio rajone – 80,1, Lietuvoje – 75,2, Panevėžio apskrityje – 110,9) (priedas, 30 pav.).

## 2.5. Sergamumas infekcinėmis ligomis

1. lentelė. Pasvalio rajono gyventojų sergamumas infekcinėmis ligomis 2008–2013 m.

Liga	2008 m.	2009 m.	2010 m.	2011 m.	2012 m.	2013 m.
Gripas	71	414	10	197	2	154
Ūminės viršutinių kvėpavimo takų infekcijos	609	1526	325	1721	2662	4874
Vėjaraupiai	61	137	97	190	66	50
Erkinis encefalitas	8	10	4	2	3	13
Laimo liga	6	28	8	1	7	6
Virusinis meningitas	2	1	3	4	2	3
Meningokokinė infekcija	1	0	0	0	1	1
Askaridiozė	1	5	0	2	0	0
Enterobiozė	27	5	0	3	2	1
Pedikuliozė ir ftiriazė	26	9	5	7	7	12
Niežai	46	29	12	26	27	41
Dermatofitijos	7	9	16	13	4	11
Sifilis	1	1	1	0	1	1
Virusiniai hepatitai	2	0	1	1	0	0
Tuberkuliozė (patvirtinta bakteriologiškai ir histologiškai)	19	15	23	23	21	24
Skarlatina	17	8	17	8	7	7
Virusinės žarnyno infekcijos (nepatikslintos)	11	8	20	25	17	13
Virusinės žarnyno infekcijos (patikslintos)	31	30	36	53	24	33
Nepatikslintos bakterinės žarnyno infekcijos	52	50	44	54	40	45
Kitos patikslintos bakterinės žarnyno infekcijos	10	12	11	6	19	11
Kitos salmoneliozės	18	17	17	8	21	3
Šigeliozė	0	0	1	0	1	0

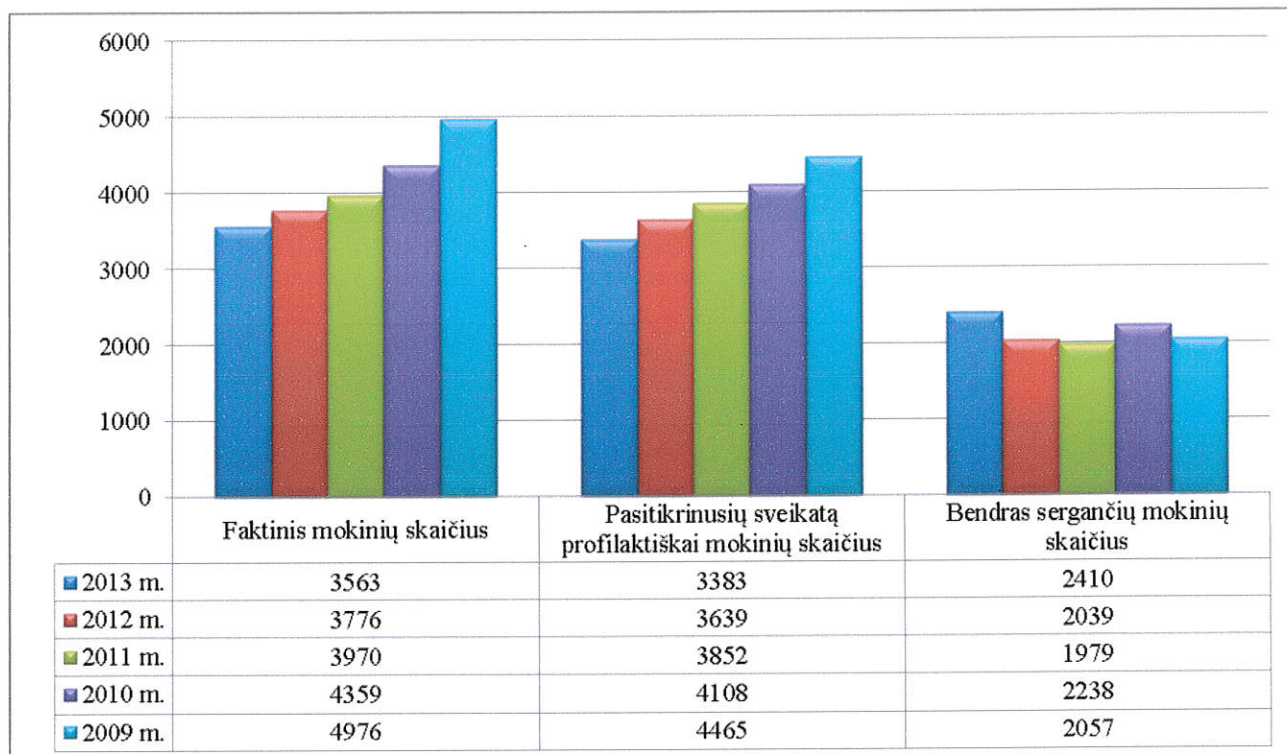
Šaltinis: Panevėžio visuomenės sveikatos centro Pasvalio skyrius

## 3. MOKINIŲ PROFILAKTINĖ SVEIKATOS PRIEŽIŪRA

Vadovaujantis Lietuvos Respublikos higienos normos 21:2011 „Mokykla, vykdanči bendrojo ugdymo programas. Bendrieji sveikatos saugos reikalavimai“ 98 punkto reikalavimu: „Mokyklos vadovas arba jo įgaliotas asmuo užtikrina, kad mokiniai iki 18 metų ugdymo procese dalyvautų tik teisės akto nustatyta tvarka pasitikrinę sveikatą ir patiekę Vaiko sveikatos pažymėjimą (forma Nr. 027–1/a), išduotą ne anksčiau kaip prieš metus. Mokiniai, profilaktiškai pasitikrinę sveikatą, pažymas apie savo sveikatos būklę pristato savo mokyklų klasių auklėtojams, mokyklos administracijos atstovui arba mokyklose dirbantiems visuomenės sveikatos priežiūros specialistams“. Vaiko sveikatos pažymėjimų pateikimas būtinas todėl, kad juose gydytojai nurodo kiekvieno mokinio fizinio ugdymo grupę, bendrą sveikatos būklę (ūgį, svorį, regą), susirgimus, pateikia svarbias rekomendacijas. Remiantis Pasvalio rajono savivaldybės bendrojo lavinimo mokyklų mokinių pateiktais vaikų sveikatos pažymėjimų duomenimis, išryškėja įvairūs didėjantys sergamumo rodikliai.



Remiantis 2013 metų moksleivių sveikatos sutrikimų ir sergamumo suvestine, paaiškėjo, kad sveikatos nepasitikrino 180 mokinių, tai sudaro 5,05 proc. iš visų mokyklas lankančių ugdytinių. Bendras sergančiųjų mokinių skaičius sudarė 2 410 (67,64 proc.) iš visų sveikata patikrinusių mokinių. Lyginant su praėjusių metų duomenimis, mokinių bendro sergamumo rodikliai išaugo ir pastebimas tendencingas augimas nuo 2011 metų (2011 m. – 49,84 proc., 2012 m. – 53,76 proc., 2013 m. – 67,64 proc.) (31 pav.)



31 pav. Pasvalio rajono bendrojo lavinimo įstaigų mokinių skaičius 2009–2013 m. (abs. sk.)

Šaltinis: Pasvalio rajono savivaldybės Visuomenės sveikatos biuras

Iš 1 099 sveikata patikrinusių pradinė klasių mokinių yra sveiki tik 337 mokiniai (serga – 69,34 proc. pradinukų). Iš 2 285 sveikata patikrinusių 5–12 klasių mokinių – 72,12 proc. turi sveikatos sutrikimų ir tik 27,88 proc. mokinių yra visiškai sveiki. Mokinių sergamumo skaičiai yra išaugę todėl, kad 2013 metais buvo pradėta stebėti mokinių dantų būklė. Tai sumažino sveikų vaikų skaičių. (priedas, 32 pav.)

Vyresnėse klasėse buvo užfiksuotas didesnis susirgimų atvejų skaičius negu pradinėse klasėse 5–12 klasių susirgimų skaičius 1 000-iai patikrinusiųjų – 1 224,07 atvejai, 0–4 klasėse – 1 050 atvejai (priedas, 33 pav.). Profilaktinio patikrinimo metu fiksuojamas ir mokinių kūno masės indeksas. Gauti duomenys parodė, kad per mažas KMI (kūno masės indeksas) buvo užfiksuotas 14 pradinė klasių mokinių, 26 atvejai buvo užfiksuoti 5–12 klasių mokinių tarpe (viso 40 atvejų). Atsavorio duomenys parodė, kad atsavorio problemų turi 91 sveikata patikrinęs mokinis (16 pradinukų ir 75 – 5–12 klasės mokinių). Taip pat buvo užfiksuoti 34 atvejai, kai mokiniams buvo nustatytas nutukimas (6 atvejai pradinukams ir 28 atvejai vyresniems mokiniams) (priedas, 34 pav.).

Sveikatos pažymėjimuose kiekvienais metais yra fiksuojami dažniausiai nustatomi sveikatos sutrikimai. 2012 metais daugiausia buvo užfiksuota regos sutrikimų (2012 metais – 758 atvejai, 2013 metais – 782 atvejai). Kadangi nuo 2013 metų vaikų dantis privalo tikrinti odontologas, todėl 2013 metais dažniausiai pasikartojantis sveikatos sutrikimas buvo dantų ligos (2012 metais – 611 atvejai,

2013 metais – 1 883 atvejai). Daug sutrikimų buvo užfiksuota ir dėl skeleto-raumenų sistemos (16,17 proc. visų pasitikrinusiųjų), nervų sistemos sutrikimai buvo nustatyti 10,05 proc. sveikatą pasitikrinusių mokinių, kvėpavimo sistemos sutrikimai buvo užfiksuoti 7,39 proc. mokinių. Endokrininės sistemos sutrikimų ir kraujotakos sistemos sutrikimų mokiniams buvo nustatyta mažiausiai (atitinkamai 5,56 proc. ir 5,03 proc.). Iš ankstesnių lentelių duomenų aišku, kad Pasvalio rajono savivaldybės ikimokyklinio ir bendrojo lavinimo ugdymo įstaigose kasmet mažėja mokinių skaičius, tačiau, lyginant 2013 metais gautus duomenis su ankstesnių metų duomenimis, pastebima, kad mokinių sergamumas dažniausiai sergamomis ligomis vis didėja (priedas, 35 pav.). Regos sutrikimais, skeleto-raumenų sistemos sutrikimais, kraujotakos sistemos sutrikimais ir endokrininės sistemos sutrikimais dažniau serga 5–12 klasių mokiniai, o kvėpavimo sistemos ir nervų sistemos ligomis – pradinį klasių mokiniai (priedas, 36 pav.).

Vertinant Fizinio lavinimo grupes, 2013–2014 metais didžiajai daliai mokinių buvo nustatyta pagrindinė fizinio lavinimo grupė. 51 mokiniui buvo nustatyta parengiamoji fizinio lavinimo grupė, 54 mokiniams – specialioji lavinimo grupė 17 mokinių buvo atleisti nuo fizinio lavinimo pamokų (priedas, 37 pav.).

Vertinant 2009–2013 metų sergamumą pedikulioze, daugiausiai sergančių mokinių buvo užfiksuota 2013 metais (atitinkamai 2009 m. – 24,9, 2010 m. – 32,0, 2011 m. – 35,9, 2012 m. – 25,6, 2013 m. – 37,2 atvejai 1 000-iui pasitikrinusiųjų) (priedas, 3 lentelė).

## 4. FIZINĖ APLINKA

### 4.1. Vandens kokybė

Geriamasis vanduo privalo būti saugus ir kokybiškas, o vartotojams tiekiamo geriamojo vandens kokybės reikalavimai nustatyti Lietuvos Respublikos higienos normoje HN 24:2003 „Geriamojo vandens saugos ir kokybės reikalavimai“. Tiriant geriamojo vandens kokybę, atliekami mikrobiologinių, toksinių ir indikatorinių rodiklių matavimai. Pasvalio valstybinės maisto ir veterinarijos tarnybos duomenimis, 2013 m. buvo nustatytos 7 vandenvietės, kurių kokybė neatitinka geriamojo vandens kokybinių rodiklių. Buvo nustatyta per didelė vario koncentracija vandenyje Meškalaukio (16 mg/l), Pumpėnų (4 mg/l), Nakiškių (3 mg/l), Kalno (3 mg/l), Ličiūnų (3 mg/l), Kyburių (3 mg/l) vandenvietėse. Geriamajame vandenyje leistina ribinė norma toksinio rodiklio vario yra 2 mg/l (priedas, 4 lentelė).

Šulinių vandens kokybė vertinta pagal higienos normą HN24:2003 „Geriamojo vandens saugos ir kokybės reikalavimai“ reglamentuoja azoto grupės junginių – nitritų, nitratų – kiekį, kai leidžiama nitratų vertė iki 50 mg/l, o nitritų iki 0,50 mg/l. Iš Panevėžio visuomenės sveikatos centro Pasvalio skyriaus gauti duomenys parodė, kad 2013 m. Pasvalio rajone buvo patikrinta 20 šulinių, kuriais naudojasi nėščiosios moterys ir vaikai iki 6 mėn. Iš jų – 8 šuliniuose nitratai viršija nustatytą ribinę normą (5 lentelė).

6 lentelė. Informacija apie šulinių vandens kokybę Pasvalio rajone 2010–2013 m. .

Ištirtų šulinių skaičius					
Metai	Šulinių sk.	Šulinių skaičius, neatitinkantis geriamojo vandens kokybės reikalavimų			
		Mikrobinė tarša	Nitratai	Nitritai	Amonis
2010 m.	26	19	14	1	2
2011 m.	44	16	19	1	3
2012 m.	10	-	5	-	-
2013 m.	20	-	8	-	-

Šaltinis: Panevėžio visuomenės sveikatos centro Pasvalio skyrius

Higienos instituto duomenimis, 2004–2013 m. Pasvalio rajone Lėvens upės ir Šilo ežero maudyklų vandens kokybė atitiko nustatytus kokybės reikalavimus. Maudyklų vandens kokybės stebėseną vykdoma pagal teisės aktuose numatytus reikalavimus, tyrimai atitiko Lietuvos higienos normos HN 92:2007 „Papildiniai ir jų maudyklų vandens kokybė“ reikalavimus.

## 5. SVEIKATOS PRIEŽIŪROS SISTEMOS RAIDA RAJONE

### 5.1. Sveikatos priežiūros išteklių

Pasvalio rajone 2013 metais gydytojų, šeimos gydytojų ir odontologų skaičius, tenkantis 1 000-iui Pasvalio rajono gyventojų, sumažėjo (2012 m. buvo 2,09, 2013 m. – 1,95 gydytojai, 2012 m. – 0,33, 2013 m. – 0,3 šeimos gydytojai, 2012 m. – 0,78, 2013 m. – 0,45 odontologai). Specialistų su aukštesniu ir aukštesniu išsilavinimu (ne gydytojų) Pasvalio rajone nuo 2012 metų iki 2013 metų padaugėjo (nuo 9,06 iki 9,12 specialisto 1 000-iui gyventojų). Slaugytojų skaičius Pasvalio rajone liko beveik nepakitęs (2012 m. – 7,19, 2013 m. – 7,2) (priedas, 38 pav.)

Vertinant apsilankymus pas gydytojus, šeimos gydytojus ir odontologus, Pasvalio rajone 1-am gyventojui dažniausiai tenka apsilankymų pas gydytojus. Vienam gyventojui 2013 m. tenka 5,7 apsilankymo pas gydytoją per metus. Daug rečiau gyventojai lankosi pas šeimos gydytojus ir odontologus (atitinkamai 1,82 ir 0,74 apsilankymo per metus vienam gyventojui) (priedas, 39 pav.). Lyginant Pasvalio rajono gyventojų apsilankymų skaičių pas gydytojus su Lietuvos ir Panevėžio apskrities duomenimis, Pasvalio rajono gyventojai rečiau lankosi pas gydytojus negu Lietuvos ar Panevėžio apskrities vidurkis (atitinkamai 7,61 ir 7,45 apsilankymų pas gydytoją 1-am gyventojui per metus) (priedas, 40 pav.).

Bendras stacionariųjų lovų skaičius Pasvalio rajone 2013 m. nežymiai išaugo (2012 m. – 6,24, 2013 m. – 6,38 stacionarinės lovos 1 000-iui gyventojų). Lyginant su Lietuvos ir Panevėžio apskrities duomenimis, Pasvalio rajone stacionariųjų lovų vienam gyventojui tenka mažiau negu Lietuvoje ar Panevėžio apskrityje (atitinkamai 9,04 ir 9,57 stacionariųjų lovų tenka 1 000-iui gyventojų) (priedas, 42 pav.). Hospitalinis sergamumas Pasvalio rajone yra mažesnis negu Panevėžio apskrityje, bet didesnis negu Lietuvoje. Pasvalio rajone užfiksuoti 239,67 hospitalinio sergamumo atvejai 2013 metais, Lietuvoje – 231,73 atvejai, Panevėžio apskrityje – 248,15 atvejai 1 000-iui gyventojų. Nuo 2011 metų Pasvalio rajone hospitalinio sergamumo atvejų nuolat mažėja (priedas, 43 pav.). Pasvalio rajone vidutinė gulėjimo stacionare trukmė (dienomis) 2013 metais buvo 8,62 dienos. Lietuvoje ir Panevėžio apskrityje vidutinė gulėjimo stacionare trukmė yra trumpesnė. Lietuvoje vidutinė gulėjimo stacionare trukmė yra 7,91 dienos, o Panevėžio apskrityje – 8,42 dienos (priedas, 44 pav.).

### 5.2. Greitosios medicinos pagalbos veiklos rodikliai

2013 metais greitosios medicinos pagalbos paslaugų suteikimo skaičius, palyginti su Lietuvos ir Panevėžio apskrities duomenimis, yra mažiausias. Pasvalio rajone greitosios medicinos pagalbos suteiktų paslaugų skaičius 2013 metais buvo 166,43 atvejai (1000-iui gyventojų), Lietuvoje – 225,48 atvejai, Panevėžio apskrityje 230,9 atvejai. Lyginant 2012 metų ir 2013 metų duomenis, greitosios medicinos pagalbos suteiktų paslaugų skaičius nežymiai išaugo (priedas, 41 pav.).

## 6. SPECIALIOJI DALIS



### 6.1. Tyrimas „2-6 klasių moksleivių nešiojamų mokyklinių kuprinių svorio įvertinimas bendrojo lavinimo mokyklose“

Kiekvienais mokslo metais mokiniai teisės aktų numatyta tvarka tikrinasi sveikatą ir mokyklai pateikia vaiko sveikatos pažymėjimus (forma Nr.027-1/a). Viena iš dažniausiai šiuose pažymėjimuose gydytojų fiksuojamų diagnozių – netaisyklinga laikysena. Skeleto ir raumenų sistemų ligos – vienos iš pagrindinių Lietuvos ir Pasvalio rajono mokinių sveikatos problemų. 2008 m. užfiksuoti 131,25, 2009 metais – 129,0, 2010 m. – 128,28, 2011 m. – 92, 2012 m. – 134,92 susirgimų 1000-iai sveikatą pasitikrinsusių vaikų.

Skeleto ir raumenų sistemų ligas lemia daugelis priežasčių: ilgas ir netaisyklingas sėdėjimas prie kompiuterio, mažas fizinis aktyvumas, netaisyklingas sėdėjimas mokykliniuose suoluose ir kitos priežastys. Kai kurių šalių mokslininkų tyrimai įrodė, kad per daug sveriančios ar netinkamai nešiojamos kuprinės turi įtakos kaklo, pečių, nugaros skausmų, pasunkėjusio kvėpavimo bei netaisyklingos laikysenos vystymuisi. Dėl per sunkių nešulį nešiojimo vaikams gali prasidėti nugaros skausmai arba vadinama jaunatvinė osteochondrozė. Sveikatos mokymo ir ligų prevencijos centro duomenimis, įvairių šalių gydytojai 11–12 metų vaikams rekomenduoja nešti ne sunkesnę kaip 10 proc. savo svorio kuprinę, kuri turi būti su dviem diržais ir nešama taisyklingai užsidėjus ant pečių. Mokslininkų nuomone, kasdienis nešiojimas sunkesnės kaip 15 proc. savo svorio kuprinės gali būti traktuojamas kaip rizikos veiksnys, darantis įtaką moksleivio nugaros skausmams ar kitiems stuburo pakankimams atsirasti. 7–11 metų vaikų tarpe vyksta ryškūs laikysenos pakitimai, o stuburas tebėra ne visai sukaulėjęs, lankstus. Ypač svarbu atkreipti dėmesį į pradinių klasių mokinių kuprines, nes šio amžiaus vaikai būna stropūs ir nešiojasi kuprinėse daug nebūtinų daiktų, pvz.: visos savaitės vadovėlius ir t. t. Dėl per sunkių nešulį vaikams gali prasidėti nugaros skausmai. Optimalus pilnos kuprinės svoris turėtų sudaryti ne daugiau kaip 10 proc. moksleivio kūno svorio. Didžiausias pilnos kuprinės svoris neturi viršyti 15 proc. moksleivio kūno svorio.

2013 m. rugsėjo–spalio mėnesiais Pasvalio rajono savivaldybės Visuomenės sveikatos biuras atliko kuprinių svėrimo tyrimą. Tyrimo tikslas – įvertinti Pasvalio miesto ir rajono bendrojo lavinimo mokyklų 2–6 klasių moksleivių nešiojamų kuprinių svorį, siekiant išvengti vaikų laikysenos sutrikimų, informuojant tėvus ir pedagogus apie per daug sveriančių kuprinių įtaką kaklo, pečių, nugaros skausmų, pasunkėjusio kvėpavimo bei netaisyklingos laikysenos vystymuisi.

Tyrimas vyko Daujėnų, Pajiešmenių, Pasvalio Svalios, Pasvalio Lėvens, Saločių Antano Poškos vidurinėse mokyklose, Joniškėlio Gabrielės Petkevičaitės-Bitės gimnazijoje, Pasvalio darželyje „Liepaitė“, Pasvalio Lėvens pagrindinės mokyklos Valakėlių pagrindinio ugdymo skyriuje, Daujėnų pagrindinės mokyklos Kriklinių pradinio ugdymo skyriuje ir Pumpėnų vidurinės mokyklos Rinkūnų pradinio ugdymo skyriuje.

Tyrimas atliktas gavus mokyklos administracijos pritarimus bei tiriamųjų vaikų tėvėlių raštiškus sutikimus. Mokyklose mokinių sveikatos priežiūrą vykdančios visuomenės sveikatos priežiūros specialistai svėrė mokinių kuprines, pačius mokinius. Kiekvienas tiriamasis buvo individualiai supažindinamas su jo duomenimis, buvo teikiamos rekomendacijos, kaip taisyklingai nešioti kuprinę, kokie daiktai joje turi būti ir t. t. Moksleiviai gavo atmintinę „Mano kuprinė ir aš“, kurioje buvo pateikiama informacija apie vaiko svorį, kuprinės masę, apie tai, kaip nustatyti, ar ji neviršija 10–15% respondento svorio. Tokiu būdu apie tyrimo rezultatus buvo informuojami tėvai. Duomenys anonimiškai buvo registruojami duomenų registracijos lape, kuriame užfiksuota: mokinio ir jo kuprinės svoris, kuprinės svoris procentais mokinio svorio, kuprinės tipas (kuprinė su dviem diržais, su vienu diržu, su rankena), kuprinės nešiojimo būdas (ant peties, ant abiejų pečių, rankoje), papildomo krepšio svoris (jei jį moksleivis turi tyrimo dieną), moksleivio nuomonė „Ar kuprinė sunki?“

## Tyrimo rezultatai

Tyrime dalyvavo 579 Pasvalio rajono bendrojo lavinimo 1–9 klasių moksleiviai. Nors buvo numatyta pasverti 2–6 klasių mokinių kuprines, dviejose mokyklose buvo pasvertos pirmokų kuprinės, vienoje mokykloje – devintokų kuprinės. Daugiausia tyrime dalyvavo 4–6 kl. mokinių. Ketvirtokai sudarė 22,45 proc., penktokai – 23,48 proc., šeštokai – 23,14 proc. Antrokų tyrime dalyvavo 11,22 proc., trečiokų – 10,01 proc. (priedas, 45 pav.).

Tyrimo metu buvo skaičiuojama, ar kuprinės sveria iki 10 proc., nuo 10 proc. iki 15 proc. arba daugiau kaip 15 proc. mokinių svorio.

Suskaičiavus tyrimo rezultatus paaiškėjo, kad 421 respondentų, t. y. 72,71 proc. jų nešioja kuprines, sveriančias iki 10 proc. pačių jų svorio. 148 vaikai (t. y. 25,56 proc. iš visų tyrime dalyvavusių) turėjo kuprines, sveriančias nuo 10 iki 15 proc. pačių tiriamųjų svorio, 10 vaikų (t. y. 1,73 proc.) nešioja kuprines, sveriančias daugiau kaip 15 proc. pačių tiriamųjų svorio. Labai didelė dalis antros ir penktos klasės moksleivių nešioja kuprines, kurių svoris yra didesnis nei 10 proc., atitinkamai: 46,15 proc. ir 42,65 proc. Taip pat šis rodiklis didelis ir 1, 3, 4, 6 klasėse, atitinkamai: 11,76 proc., 20,69 proc., 21,54 proc., 11,94 proc. (priedas, 46 pav.).

Tyrimo metu buvo fiksuojama, ar mokiniai turi kuprines su dviem diržais, su viena rankena ar su vienu diržu. Rekomenduojama rinktis mokyklinę kuprinę, turinčią du reguliuojamo ilgio plačius paminkštintus diržus. Tyrimo rezultatai parodė, jog 571 mokinys (t. y. 98,62 proc. apklaustųjų) turi kuprines su dviem diržais, kaip ir rekomenduojama. Kuprines su vienu diržu turėjo 8 mokiniai (t. y. 1,38 proc. tyrime dalyvavusių). Moksleivių turinčių kuprines su rankena nepasitaikė. Tyrime be kuprinių tipo buvo fiksuojamas, ar kuprinė turi atšvaitą. Tyrimas parodė, kad 185 mokiniai nešioja kuprines su atšvaitais (t. y. 32 proc. apklaustųjų) (priedas, 47 pav.).

Siekiant išvengti laikysenos sutrikimų, rekomenduojama nešioti kuprinę ant abiejų pečių. Gauti duomenys parodė, kad visi pirmos ir trečios klasės mokiniai nešioja kuprines ant abiejų pečių, kaip ir siūloma rekomendacijose (atitinkamai 34 ir 58 mokiniai). Likusiose klasėse (2, 4, 5, 6, 9 klasėse) beveik visi moksleiviai nešioja kuprines ant abiejų pečių. Antroje, ketvirtoje ir devintoje klasėje buvo po vieną mokinį, kurie teigė nešiojantys kuprinę ant vieno peties. Penktoje ir šeštoje klasėje atitinkamai 6 ir 3 mokiniai teigė, kad nešioja kuprines ant vieno peties. Mokinių, nešiojančių kuprines rankoje, nepasitaikė. Iš visų apklaustųjų 97,93 proc. kuprines nešioja ant abiejų pečių pagal rekomendacijas (priedas, 48 pav.).

Tyrimo metu mokinių buvo teiraujama, ar kuprinė jiems nėra per sunki. Tyrimo rezultatai parodė, kad 45 (t. y. 7,8 proc. visų tyrime dalyvavusių mokinių) teigė, kad kuprinė yra sunki. 534 mokiniai (t. y. 92,2 proc. visų tyrime dalyvavusių mokinių) teigė, kad kuprinė nėra sunki. Kad kuprinė yra sunki, daugiausiai teigė pirmos ir devintos klasės mokiniai, atitinkamai: 58,82 proc. ir 27,27 proc. 10 penktos klasės mokinių (t. y. 7,75 proc. penktokų) teigė, kad jų kuprinė yra sunki (priedas, 49 pav.).

### 6.2. „Lietuvos gyventojų mitybos ir fizinio aktyvumo būklės tyrimas“

2013 metais Pasvalio rajono savivaldybės Visuomenės sveikatos biuras dalyvavo Sveikatos mokymo ir ligų prevencijos centro koordinuojamame Lietuvos gyventojų faktiškos mitybos ir fizinio aktyvumo būklės tyrime. Tyrimo tikslas – anketiniu apklausos būdu ištirti ir įvertinti Lietuvos suaugusių (19–65 m. amžiaus) ir pagyvenusių (vyresnių negu 65 m. amžiaus) gyventojų mitybos įpročius bei faktišką mitybą; apskaičiuoti kūno masės indeksą (KMI) bei įvertinti gyventojų fizinio aktyvumo būklę. Valstybinės duomenų apsaugos inspekcijos atliktos išankstinės patikros pagrindu Gyventojų registro tarnyba prie Vidaus reikalų ministerijos sudarė atsitiktinę Lietuvos gyventojų reprezentatyvią imtį, būtiną tyrimui atlikti. Pasvalio rajono savivaldybės Visuomenės sveikatos biuro specialistai Pasvalio rajone iš viso apklausė apie 130 minėtų amžiaus grupių gyventojų. Pas respondentus Biuro specialistai dažniausiai vyko į namus. Tyrimo rezultatai yra analizuojami Lietuvos



mastu, išleisti atskiru leidiniu „Lietuvos gyventojų mitybos įpročiai 2013 metais“. Be to, remiantis tyrimo duomenimis, bus rengiamos sveikos mitybos rekomendacijos, organizuojami mokymai specialistams ir visuomenei apie tinkamą mitybą, mitybos problemas bei galimus jų sprendimo būdus.

## APIBENDRINIMAS

1. Pasvalio rajono savivaldybėje gyventojų skaičius mažėja, didesnę gyventojų dalį sudaro moterys (53,07 proc.). Neigiamus gyventojų skaičiaus pokyčius galima sieti su neigiamu migracijos saldo ir neigiamu natūraliu gyventojų prieaugiu.

2. Atsižvelgiant į Pasvalio rajono gyventojų amžiaus struktūrą bei jų kaitą, galima teigti, kad populiacija senėja, didėja išlaikomo amžiaus gyventojų skaičius.

3. 2013 metais Pasvalio rajone gerėjo natūralaus gyventojų prieaugio statistiniai rodikliai. Tai lėmė sumažėjęs mirusiųjų asmenų skaičius ir stabilūs gimstamumo rodikliai pastaraisiais metais. Natūralaus gyventojų prieaugio rodikliai gerėja nuo 2011 metų.

4. Pasvalio rajone mirtingumas mažėja, bet, vertinant pagal intensyvumo lygį, mirtingumas Pasvalio rajone vis dar išlieka didelis. Lietuvoje ir Panevėžio apskrityje mirtingumo lygis yra vidutinis, bet nuolat didėjantis.

5. Santuokų skaičius Pasvalio rajone 2013 metais išliko beveik nepakitęs (registruota 1 santuoka mažiau nei 2012 metais), o ištuokų skaičius 2013 metais buvo mažiausias, vertinant duomenis nuo 2001 metų (71 registruota ištuoka).

6. Bedarbių skaičius Pasvalio rajone nuo 2011 metų nuolat mažėja, bet vis dar išlieka vienas didžiausių Panevėžio apskrityje.

7. Kraujotakos sistemos ligos, piktybiniai navikai ir išorinės mirties priežastys – pagrindinės Pasvalio rajono gyventojų mirties priežastys. Mirtingumas nuo šių pagrindinių priežasčių Pasvalio rajone mažėja.

8. Pastaraisiais metais pagrindinės sergamumo priežastys Pasvalio rajone buvo kvėpavimo sistemos ligos, traumos, apsinuodijimai ir kt. išorinių priežasčių sukeltos problemos, akių ligos, virškinimo sistemos ligos. 2013 metais labai padaugėjo sergamumo atvejų dėl traumų, apsinuodijimų ir kt. išorinių priežasčių (2012 m. – 90,07, 2013 m. – 120,3 atvejai 1 000-iai gyventojų).

9. Sergamumas tuberkulioze Pasvalio rajone yra vienas didžiausių Lietuvoje. Lyginant Panevėžio apskrities rajonų gautus duomenis, mažiausias sergamumas tuberkulioze buvo užfiksuotas Rokiškio rajone jis buvo 4,17 karto mažesnis negu Pasvalio rajone. Pagal sergamumą tuberkulioze arčiausiai Pasvalio rajono yra Panevėžio rajonas (1,64 karto mažesnis sergamumas tuberkulioze).

10. 2013 m. Pasvalio rajone buvo nustatytos 7 vandenvietės, kurios neatitinka geriamojo vandens kokybinių rodiklių (vario koncentracija viršijo normą): Meškalaukio, Pumpėnų, Nakiškių, Kalno, Ličiūnų, Kyburių vandenvietėse ir Saločių I vandenvietėje.

11. 2013 m. Pasvalio rajono maudyklų vandens kokybė atitiko nustatytus kokybės reikalavimus.

12. Pasvalio rajono mokyklose dažniausiai užregistruoti mokinių sveikatos sutrikimai 2013 metais: regos sutrikimai, skeleto-raumenų sistemos sutrikimai, nervų sistemos sutrikimai ir dantų ligos. Pastarosios dėl pasikeitusios tvarkos ir privalomo odontologo dantų būklės patikrinimo išaugo trigubai, lyginant su 2012 metais.

14. Pasvalio rajono bendrojo ugdymo įstaigose didžioji dalis mokinių nešioja tinkamo svorio kuprines (72,71 proc.), 26 proc. mokinių kuprinės buvo per sunkios ir svėrė 10–15 proc. mokinio kūno

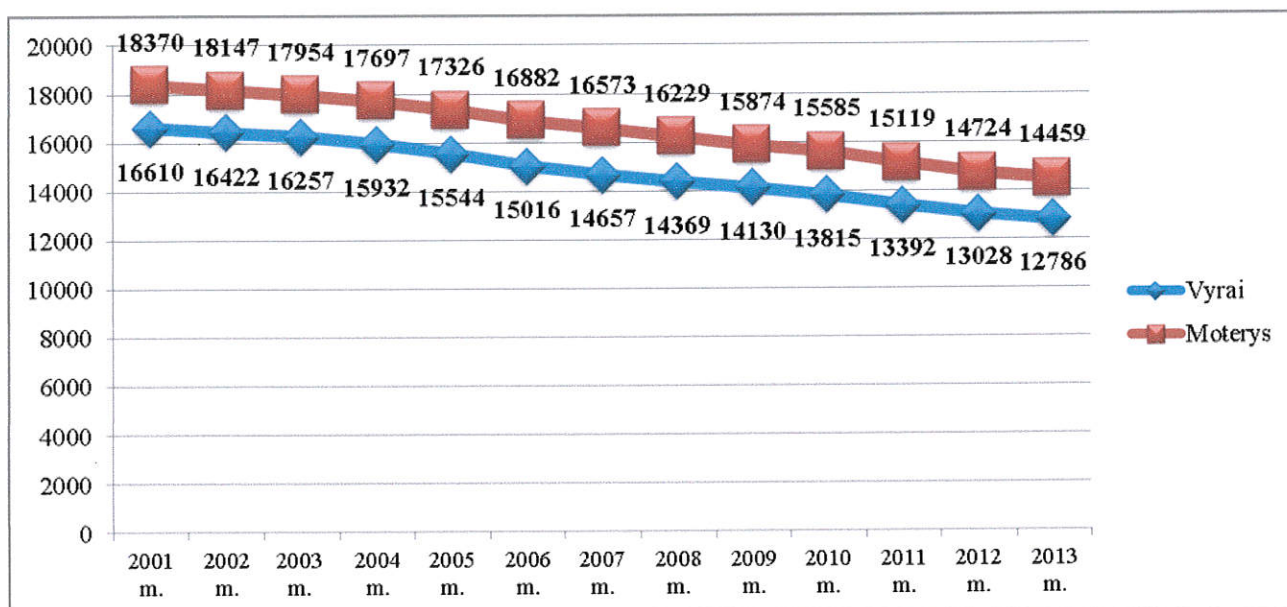
svorio. Sunkesnes kuprines (daugiau kaip 10 proc. savo kūno svorio) nešiojantys vaikai turi didesnę riziką patirti skeleto-raumenų sistemos sutrikimų vystymąsi. 98,62 proc. mokinių nešioja kuprines su dviem diržais, kaip ir yra rekomenduojama. 97,9 proc. mokinių jas nešioja taisyklingai.

15. Pasvalio rajone buvo užfiksuotas didesnis sergamumas psichikos ir elgesio sutrikimų ligomis negu Panevėžio apskrityje (atitinkamai 28,31 ir 26,27 atvejai 1 000-iui gyventojų).

### REKOMENDACIJOS PASVALIO RAJONO SAVIVALDYBEI

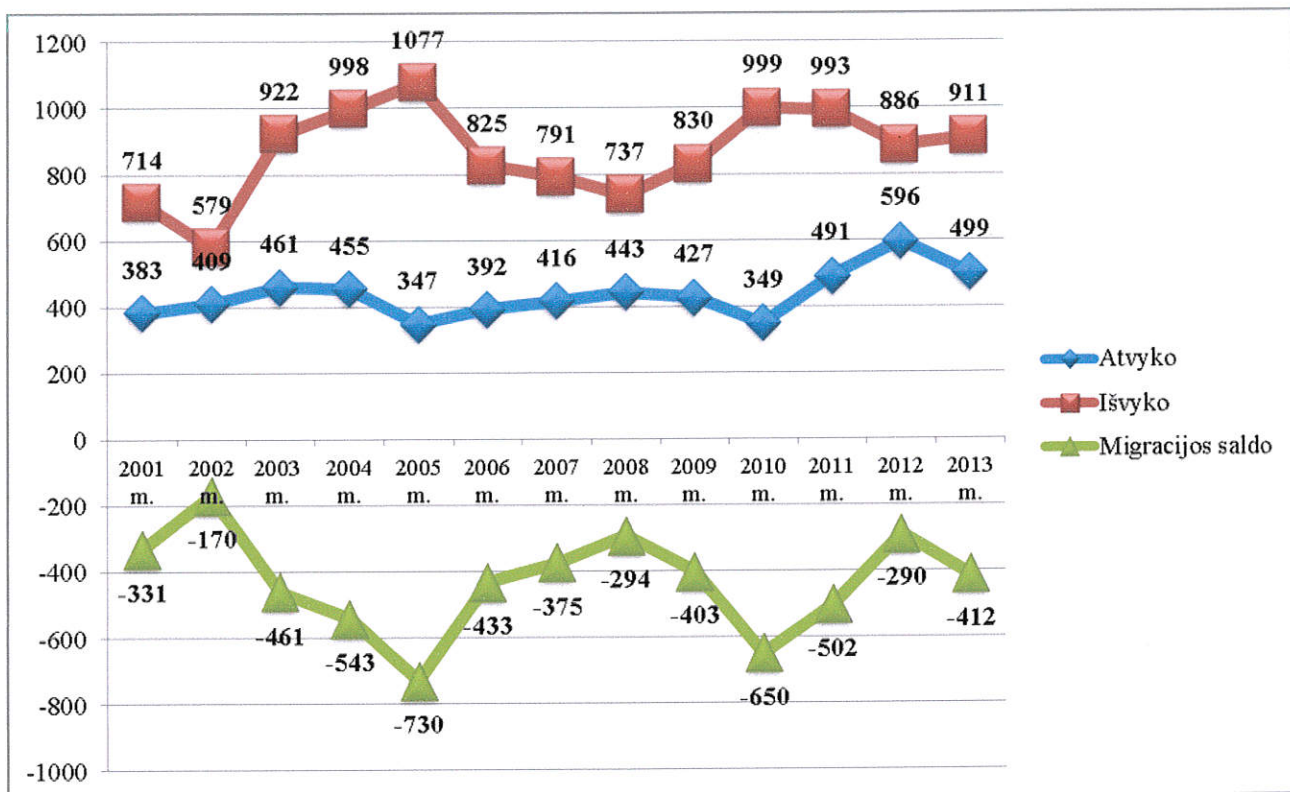
1. Siekiant sumažinti sergamumą tuberkulioze, inicijuoti atskiros tuberkuliozės prevencijos programos sukūrimą Pasvalio rajone.
2. Didinti asocialių šeimų informuotumą apie sveiką mitybą, fizinį aktyvumą, asmens higieną.
3. Kurti sveikatai palankią aplinką Pasvalio rajone, didinti rajono gyventojų fizinį aktyvumą, nutukimo prevencijai skatinti rengti saugius dviračių takus.
4. Atnaujinti Pasvalio rajono savivaldybės geoinformacinių sistemų programą, kuri leis viešinti sukurta Pasvalio rajono fizinio aktyvumo zonų interaktyvų žemėlapi.
5. Numatyti priemones, kurios padėtų sumažinti traumų, apsinuodijimų ir kitų išorinių mirties priežasčių atvejus Pasvalio rajone.
6. Įpareigoti Pasvalio rajono ikimokyklinio ugdymo įstaigų administracijas organizuoti, kad vaikams darželiuose bent kartą per dieną būtų padedama išsivalyti dantukus, įtraukti į vaikų mitybos racioną neapdorotų morkų ar obuolių, taip skatinant savaiminį dantų apsivalymą.
7. Organizuoti bei remti Savivaldybės įstaigų, nevyriausybinių organizacijų iniciatyvą, nukreiptą į sveiko ir aktyvaus gyvenimo būdo propagavimą.
8. Didinti Pasvalio rajono gyventojų informuotumą psichinės sveikatos stiprinimo klausimais.
9. Inicijuoti sveikos gyvensenos informacijos viešinimą labiausiai matomose rajono gyvenamosiose vietovėse.
10. Stiprinti darbuotojų sveikatą Pasvalio rajono įmonėse, įstaigose, organizacijose.
11. Inicijuoti trumpametražių, reklaminių/informacinių filmų, orientuotų į jaunus žmones ir jų saugumą bei sveiką gyvenseną, kūrimą, kurie būtų transliuojami socialiniuose tinkluose, plakatu, šūkių ir kitos vaizdinės informacinės medžiagos kūrimą.
12. Organizuoti kultūrinius masinius renginius be alkoholinių gėrimų.
13. Praplėsti Pasvalio rajono savivaldybės tarybos paskelbtų nerūkymo zonų Pasvalio mieste ir rajone ribas. Sustiprinti esamų nerūkymo zonų Pasvalio mieste ir rajone kontrolę. Skatinti gyventojų pilietiškumą įgyvendinant šį priimtą sprendimą.
14. Remiantis mokinių sveikatos pažymėjimų duomenimis, surinktais mokyklose, viena pagrindinių problemų yra skeleto-raumenų sistemos sutrikimai. Siūloma inicijuoti sveikos mitybos ir fizinio aktyvumo programas 4–6 klasių moksleiviams.

## PRIEDAS

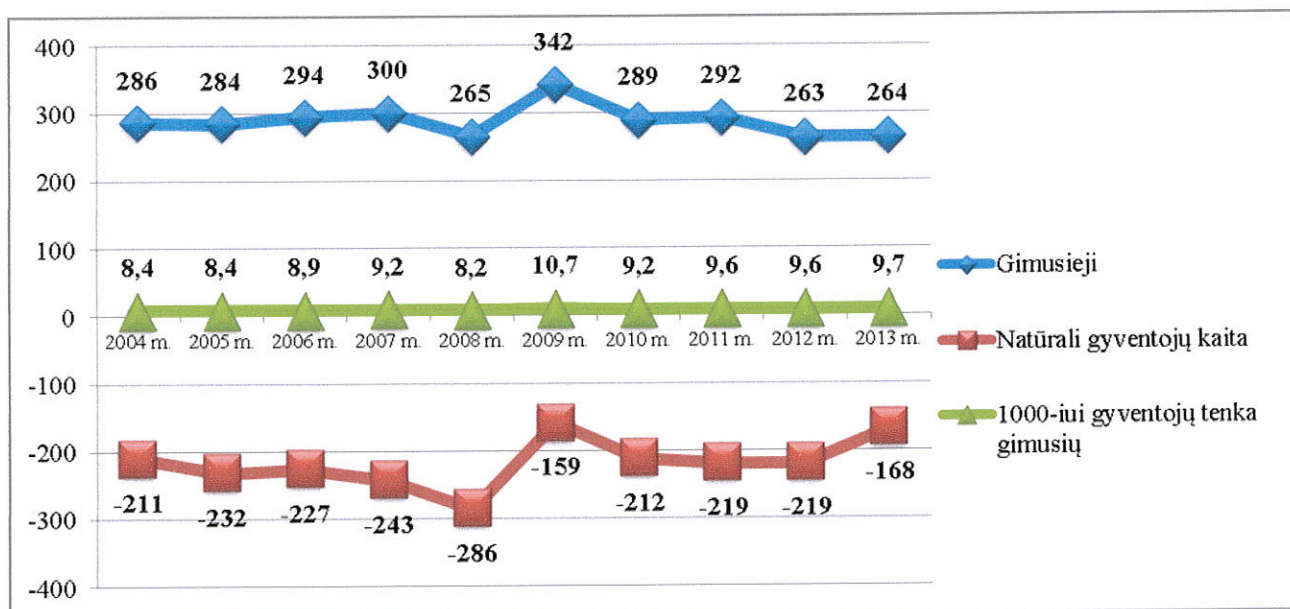


2 pav. Gyventojų skaičiaus kitimas pagal lytį Pasvalio rajone 2001–2013 m. pradžioje (abs. sk.)

Šaltinis: statistikos departamentas prie Lietuvos Respublikos Vyriausybės

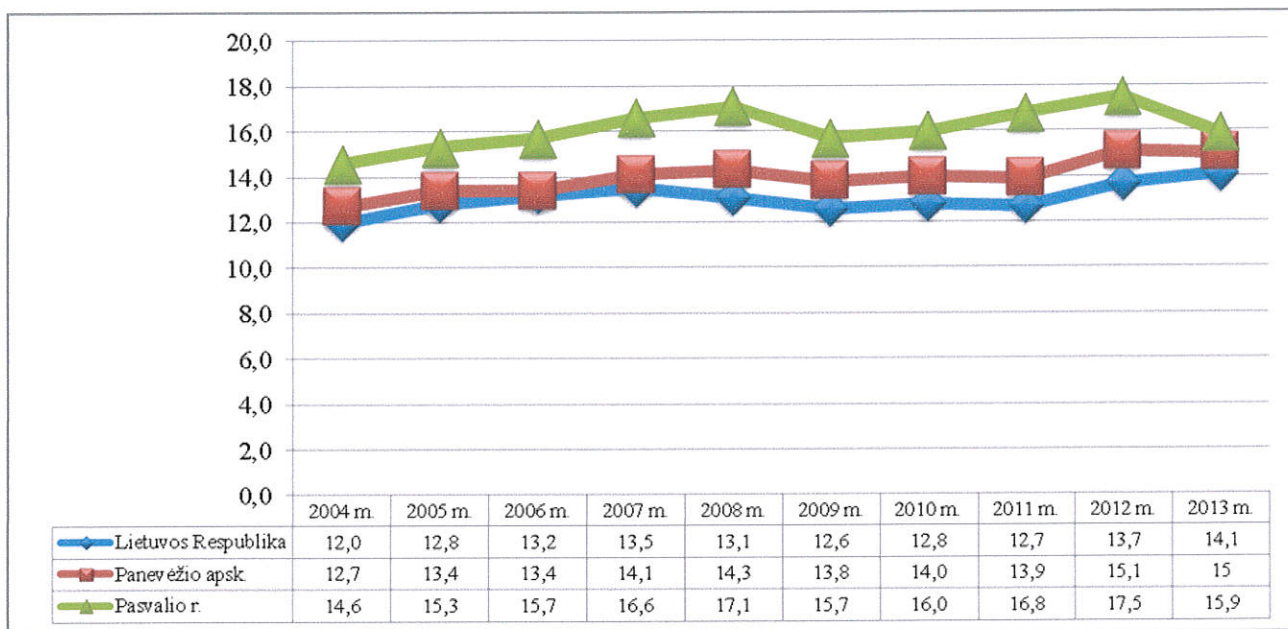


4 pav. Migracijos saldo dinamika Pasvalio rajone 2001–2013 m. (abs. sk.)  
Šaltinis: Statistikos departamentas prie Lietuvos Respublikos Vyriausybės



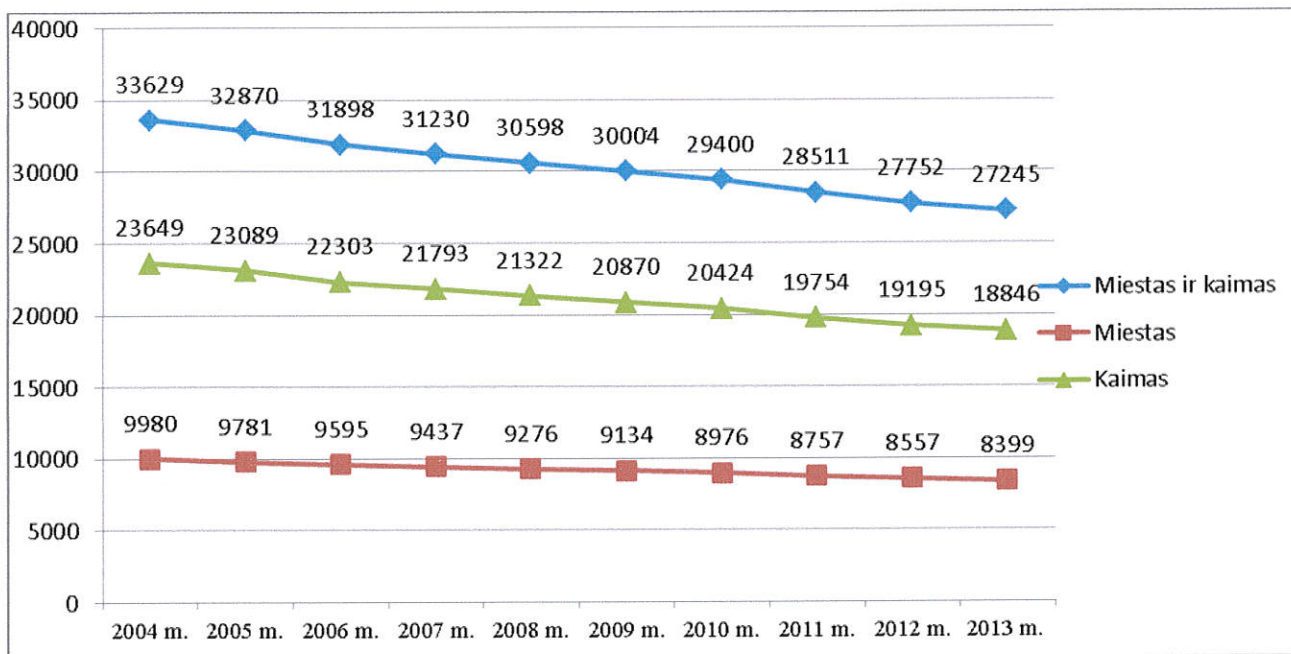
5 pav. Gimstamumas ir natūrali gyventojų kaita Pasvalio rajono savivaldybėje 2004–2013 m. (abs. sk.)  
Šaltinis: Statistikos departamentas prie Lietuvos Respublikos Vyriausybės





6 pav. Mirtingumas Lietuvoje, Panevėžio apskrityje ir Pasvalio rajone 2004–2013 m. (1 000-iai gyventojų).

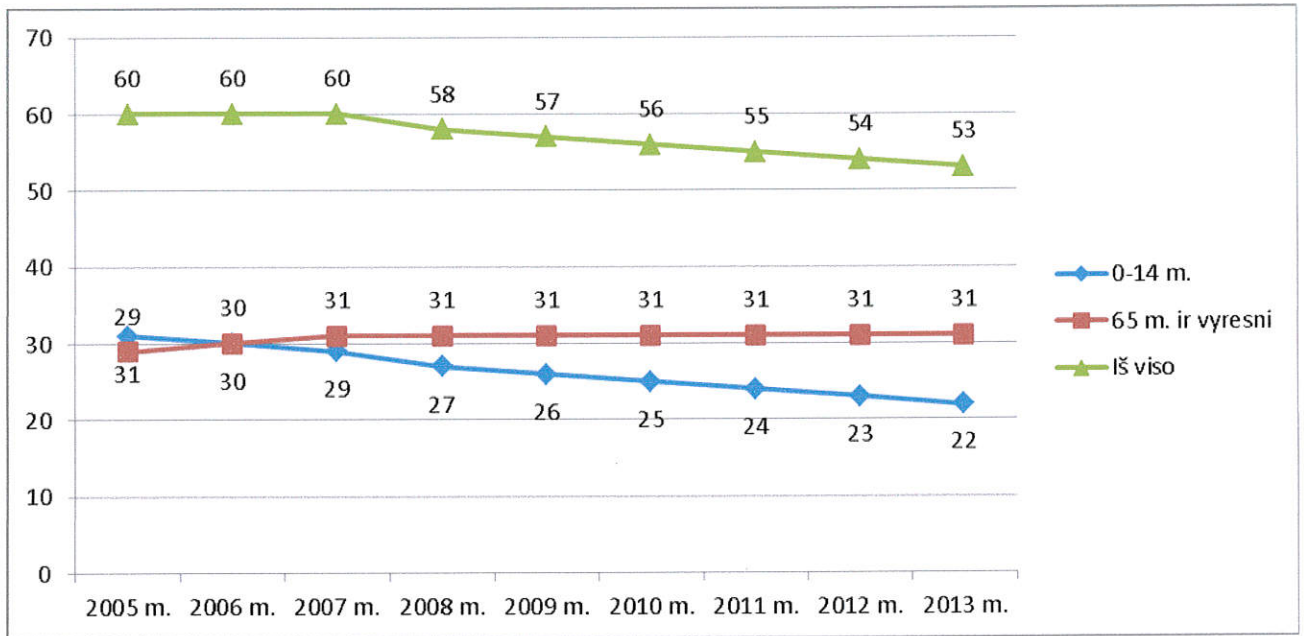
Šaltinis: Statistikos departamentas prie Lietuvos Respublikos Vyriausybės



8 pav. Gyventojų skaičiaus pasiskirstymas pagal gyvenamąją vietą metų pradžioje 2004–2013 m., (abs. sk.)

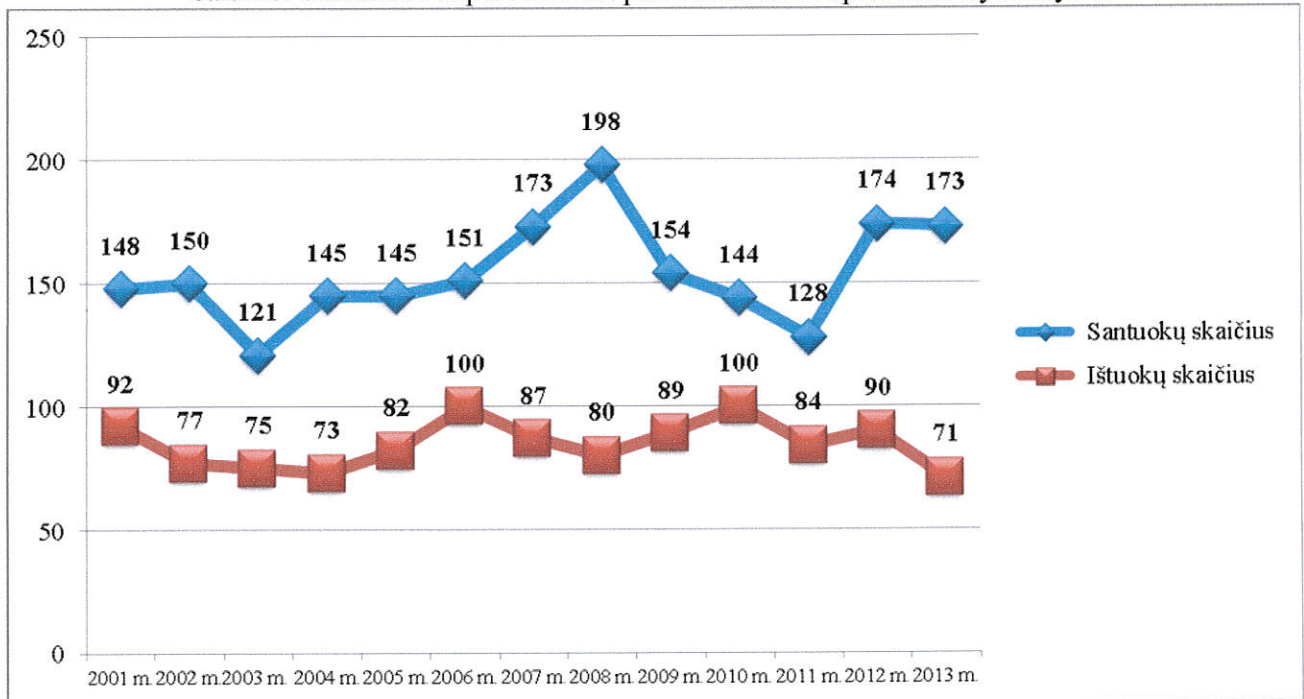
Šaltinis: Statistikos departamentas prie Lietuvos Respublikos Vyriausybės



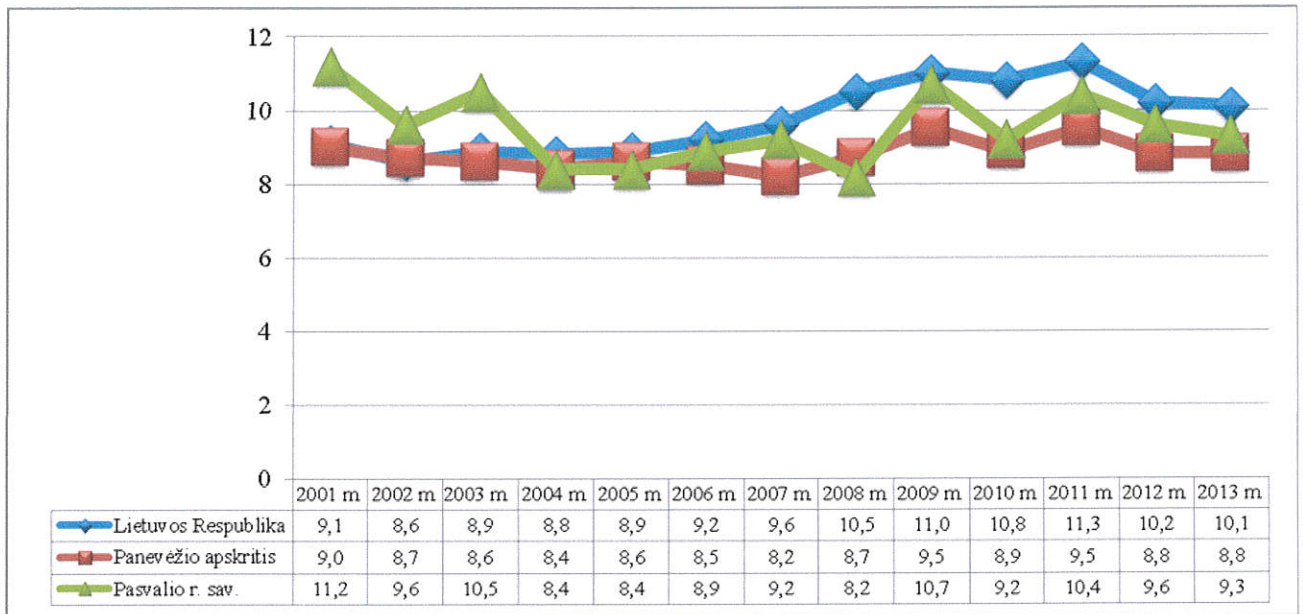


10 pav. Išlaikomo amžiaus žmonių koeficientas metų pradžioje 2005–2013 m. (100-ai 15-64 metų amžiaus gyventojų tenka nurodyto amžiaus gyventojų)

Šaltinis: Statistikos departamentas prie Lietuvos Respublikos Vyriausybės



11 pav. Santuokų ir ištukų skaičius Pasvalio rajone 2001–2013 m.  
Šaltinis: statistikos departamentas prie Lietuvos Respublikos Vyriausybės



13 pav. Gimstamumas 1000-iai gyventojų Pasvalio rajone, Panevėžio apskrityje ir Lietuvoje 2001–2013 m.

Šaltinis: Statistikos departamentas prie Lietuvos Respublikos Vyriausybės

1 lentelė. Mirtingumas Lietuvoje, Panevėžio apskrityje, Pasvalio rajone (abs. sk.)

Šaltinis: Statistikos departamentas prie Lietuvos Respublikos Vyriausybės

Pasvalio rajonas			Lietuvos Respublika			Panevėžio apskritis		
	Vyrai	Moterys		Vyrai	Moterys		Vyrai	Moterys
2001 m.	229	240	2001 m.	21571	18828	2001 m.	1928	1900
2002 m.	278	241	2002 m.	21816	19256	2002 m.	1917	1807
2003 m.	273	207	2003 m.	21859	19131	2003 m.	1899	1846
2004 m.	253	244	2004 m.	21867	19473	2004 m.	1855	1886
2005 m.	282	234	2005 m.	23384	20415	2005 m.	2036	1859
2006 m.	289	232	2006 m.	23809	21004	2006 m.	2005	1857
2007 m.	283	260	2007 m.	24683	20941	2007 m.	2099	1923
2008 m.	272	279	2008 m.	22918	20914	2008 m.	2114	1939
2009 m.	259	242	2009 m.	21828	20204	2009 m.	2035	1835
2010 m.	273	228	2010 m.	21536	20584	2010 m.	1926	1920
2011 m.	243	268	2011 m.	20944	20093	2011 m.	1928	1813
2012 m.	244	238	2012 m.	20691	20247	2012 m.	1878	1819
2013 m.	209	222	2013 m.	20789	20722	2013 m.	1739	1845

2 lentelė. Mirusieji pagal amžiaus grupes Pasvalio rajone 2005–2013 m.

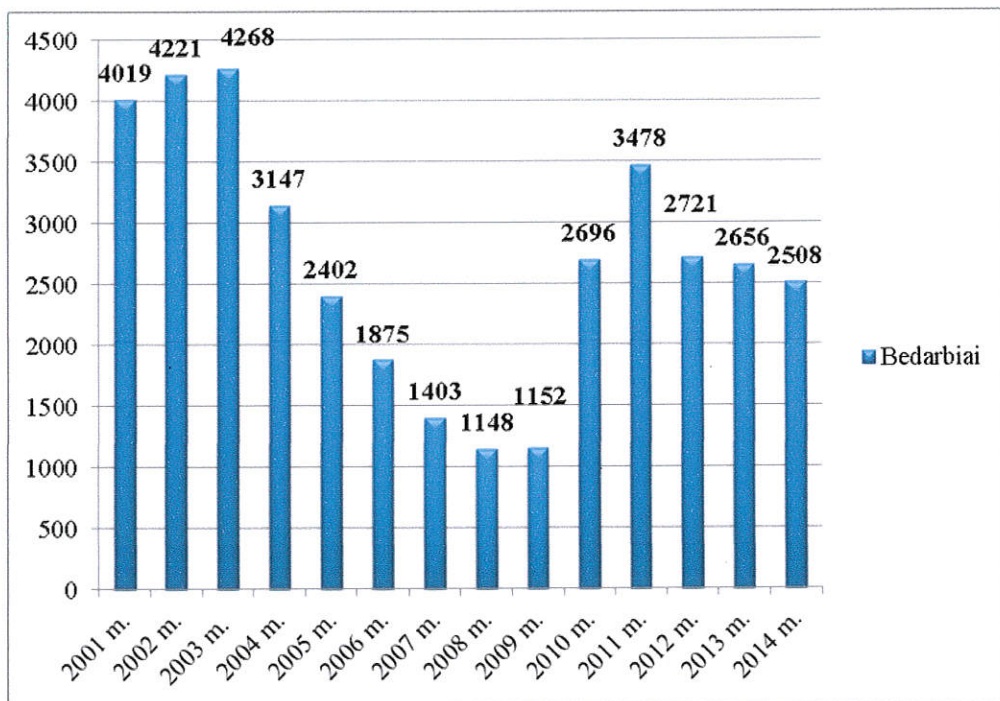
Šaltinis: Statistikos departamentas prie Lietuvos Respublikos Vyriausybės

Vyrai	2005	2006	2007	2008	2009	2010	2011	2012	2013
-------	------	------	------	------	------	------	------	------	------

	m.	m.	m.	m.	m.	m.	m.	m.	m.
Iš viso pagal amžių	282	289	283	272	259	273	243	244	209
0	2	0	0	1	0	0	1	0	0
1–4	0	2	1	0	0	2	0	1	0
5–9	0	0	0	1	0	0	0	0	0
10–14	0	0	1	1	0	0	2	0	0
15–19	1	1	2	1	3	1	1	0	1
20–24	3	3	5	2	0	6	3	3	3
25–29	7	2	2	4	2	2	1	2	2
30–34	5	7	6	1	4	3	1	2	2
35–39	10	8	10	8	8	4	9	6	5
40–44	8	9	10	14	10	12	6	8	14
45–49	13	19	17	15	13	8	18	8	13
50–54	18	20	17	19	15	21	10	15	16
55–59	19	28	24	23	12	19	15	19	12
60–64	29	27	23	21	28	27	24	26	19
65–69	39	36	37	32	33	34	33	25	27
70–74	37	41	44	42	35	39	34	40	22
75–79	31	29	38	24	38	37	30	35	36
80–84	30	29	28	29	38	31	29	23	21
85 ir vyresni	30	28	18	34	20	27	26	31	16
Moterys	2005 m.	2006 m.	2007 m.	2008 m.	2009 m.	2010 m.	2011 m.	2012 m.	
Iš viso pagal amžių	234	232	260	279	242	228	268	238	222
0	0	0	1	1	1	1	0	1	2
1–4	0	0	0	0	1	0	0	0	0
5–9	0	0	0	0	0	0	0	0	0
10–14	0	0	1	1	0	1	0	0	0
15–19	2	0	1	2	0	1	0	1	0
20–24	1	1	2	0	1	0	0	0	0
25–29	1	0	1	1	0	0	1	0	0
30–34	0	1	0	1	1	0	3	1	1
35–39	1	4	1	2	1	1	1	3	0
40–44	3	3	3	2	2	2	5	3	1

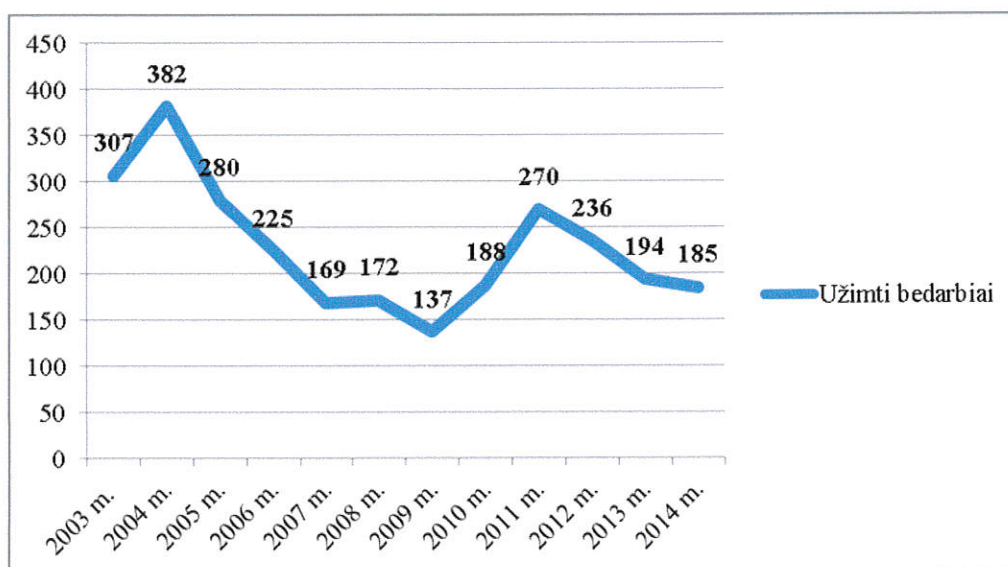


45–49	3	3	5	1	4	2	4	5	5
50–54	4	8	5	6	5	7	10	9	6
55–59	6	6	12	7	4	7	7	4	11
60–64	8	1	3	7	3	5	13	9	10
65–69	27	24	35	19	25	17	11	11	8
70–74	19	22	30	39	21	24	26	25	31
75–79	42	44	36	30	36	32	50	34	30
80–84	48	50	53	53	56	48	56	56	38
85 ir vyresni	69	55	61	97	71	80	81	76	79

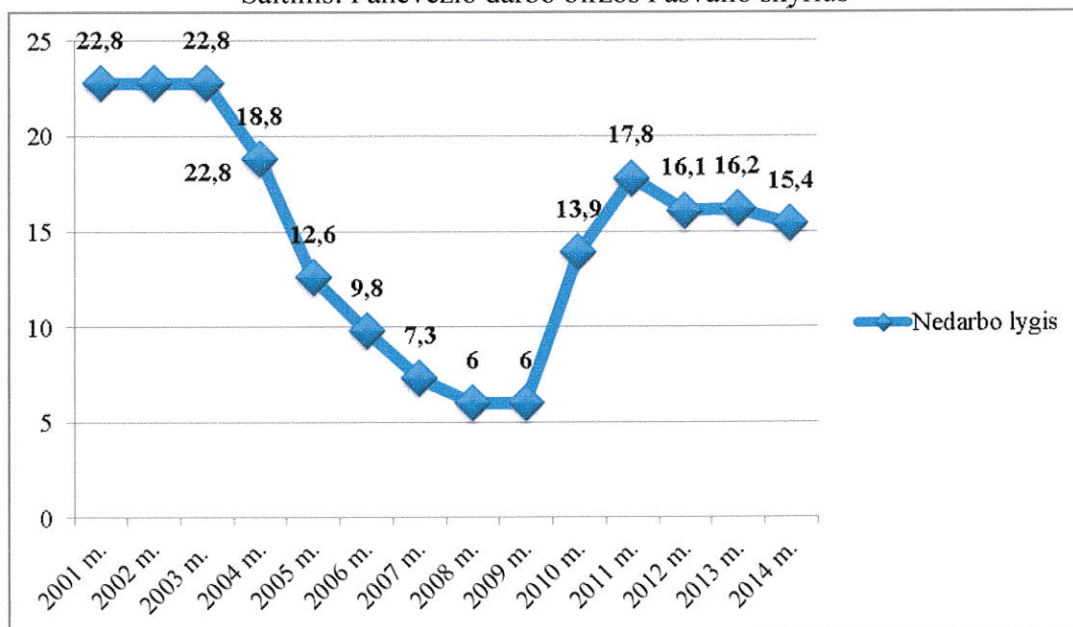


14 pav. Registruoti bedarbiai Pasvalio rajone 2001–2014 m. sausio 1 d. duomenimis (abs. sk.)

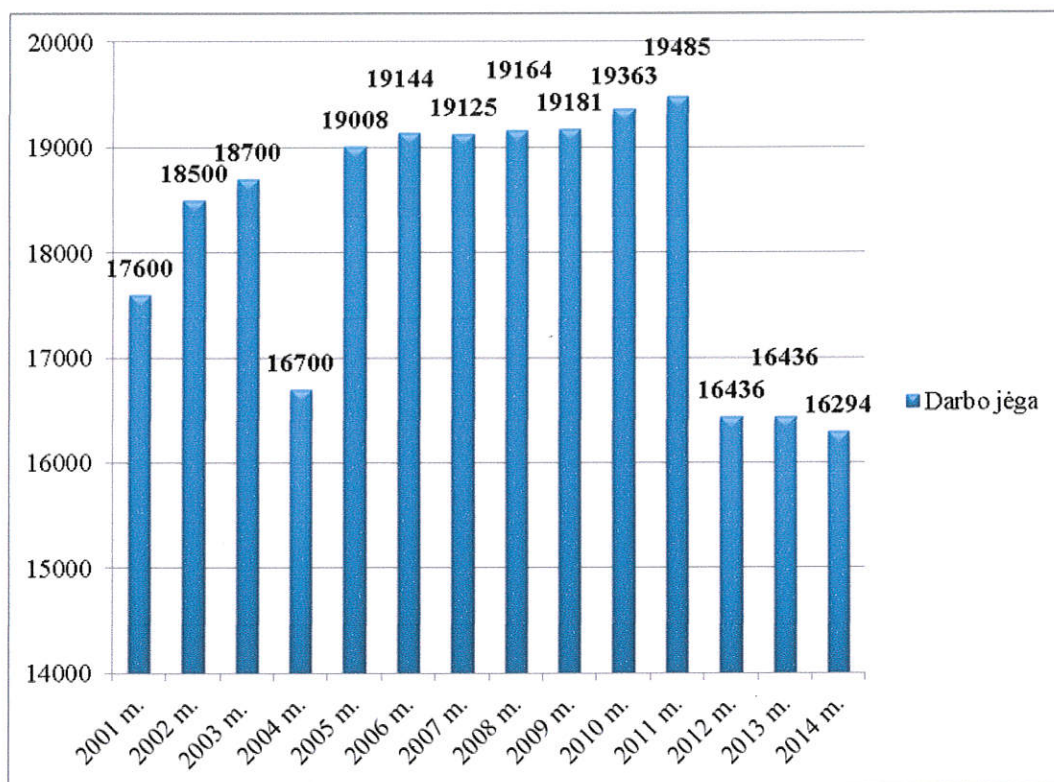
Šaltinis: Panevėžio darbo biržos Pasvalio skyrius



15 pav. Užimti bedarbiai Pasvalio rajone 2001–2014 m. sausio 1 d. duomenimis (abs. sk)  
Šaltinis: Panevėžio darbo biržos Pasvalio skyrius

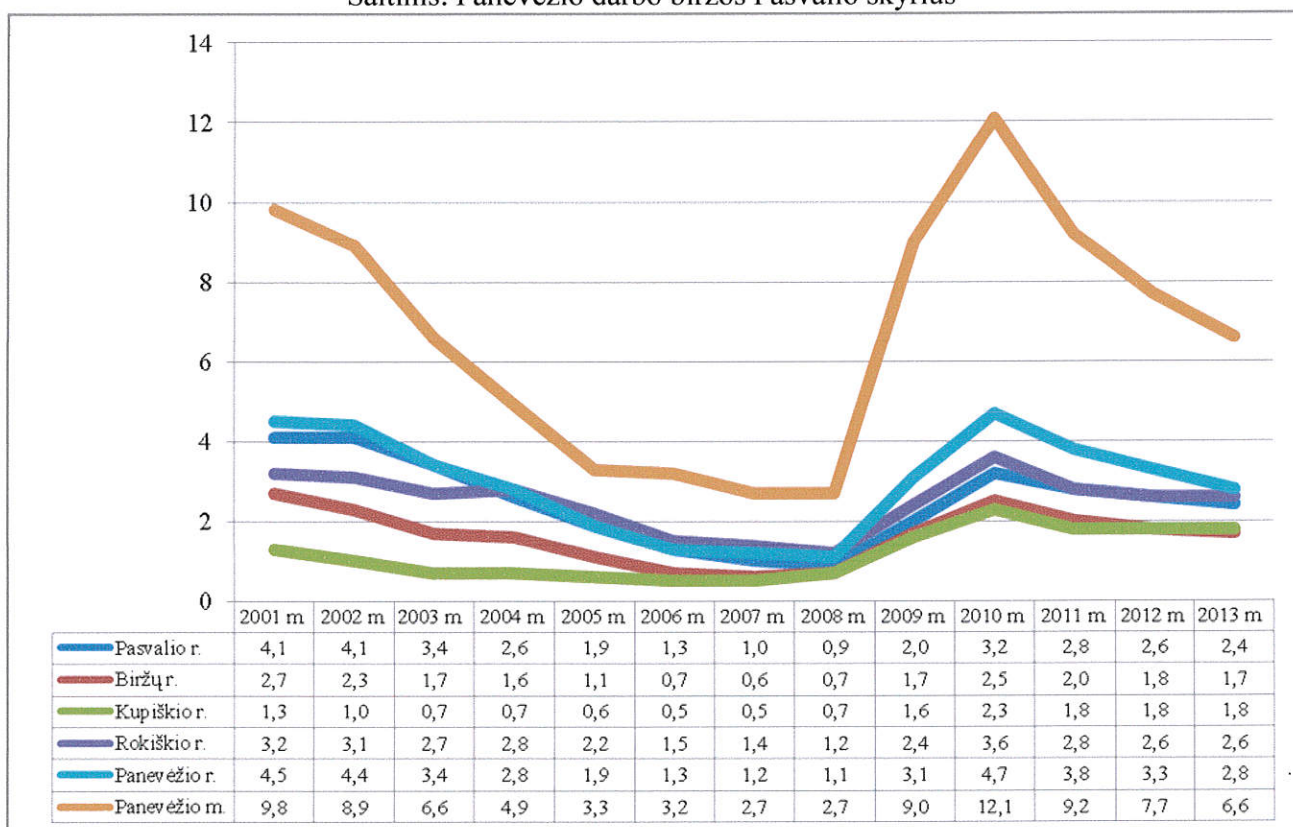


16 pav. Nedarbo lygis Pasvalio rajone 2001–2014 m. sausio 1 d. duomenimis (proc.)  
Šaltinis: Panevėžio darbo biržos Pasvalio skyrius

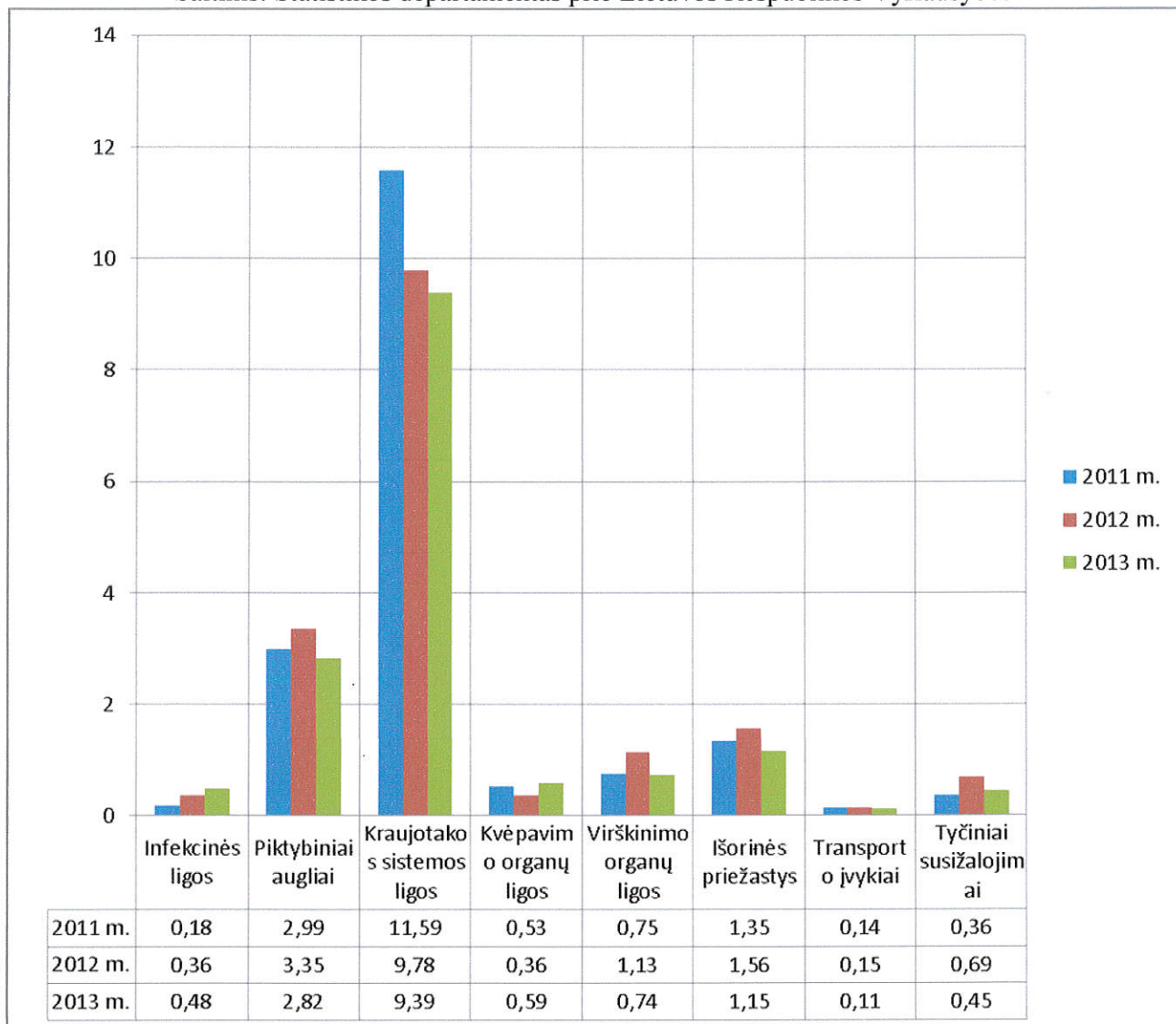


17 pav. Darbo jėga Pasvalio rajone 2001–2014 m. sausio 1 d. duomenimis (abs. sk.)

Šaltinis: Panevėžio darbo biržos Pasvalio skyrius

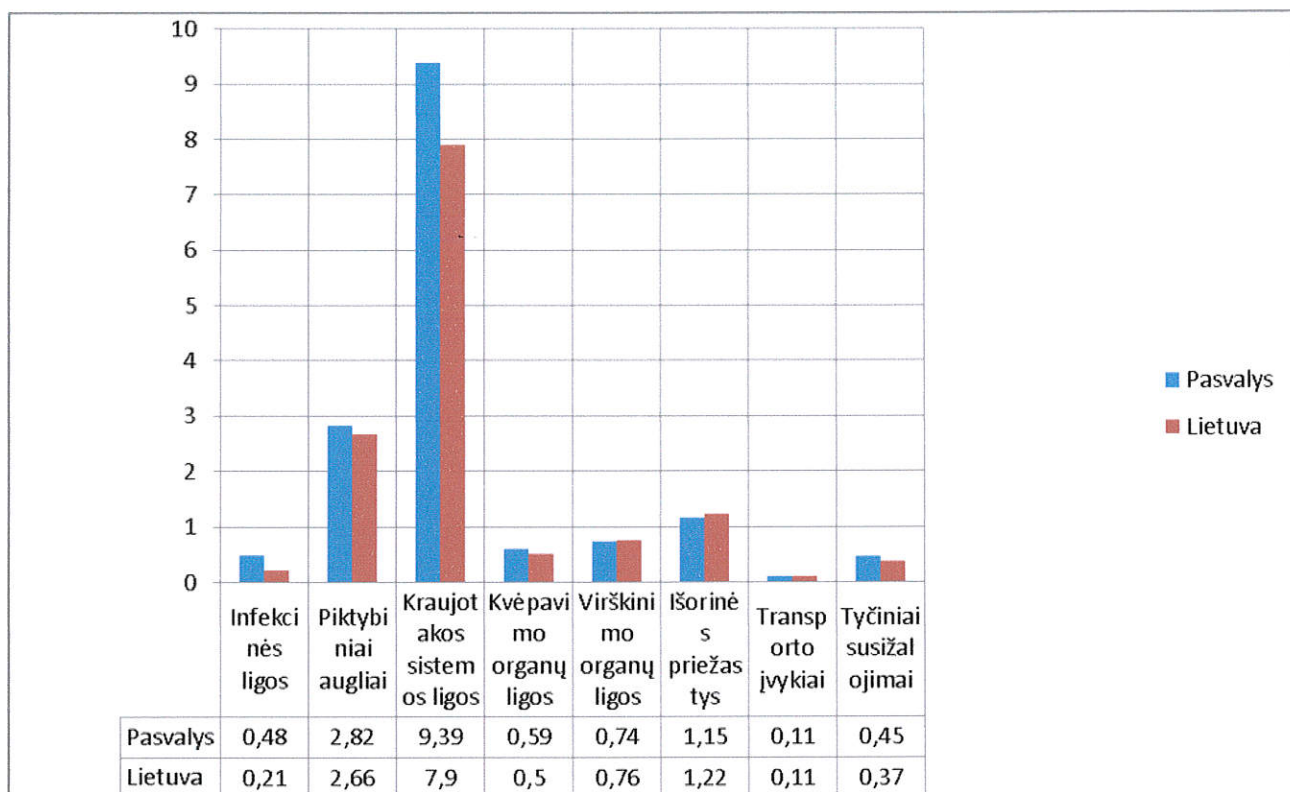


18 pav. Registruoti bedarbiai Panevėžio apskrityje 2001–2013 m. (tūkst.)  
Šaltinis: Statistikos departamentas prie Lietuvos Respublikos Vyriausybės

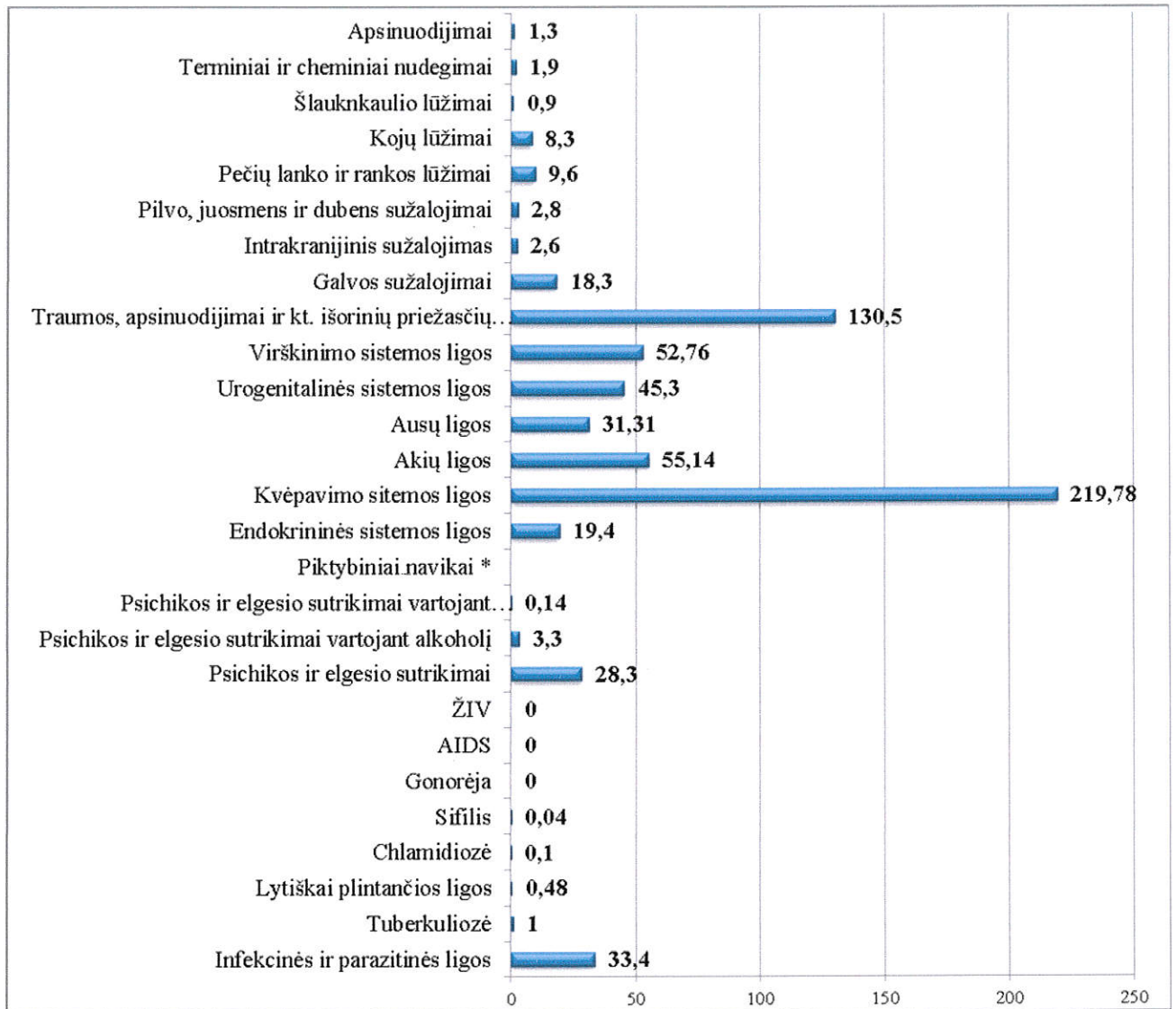


19 pav. Mirtingumas pagal priežastis Pasvalio rajone 2011–2013 m. (1 000-iai gyventojų)  
Šaltinis: Higienos institutas. Sveikatos informacijos centras



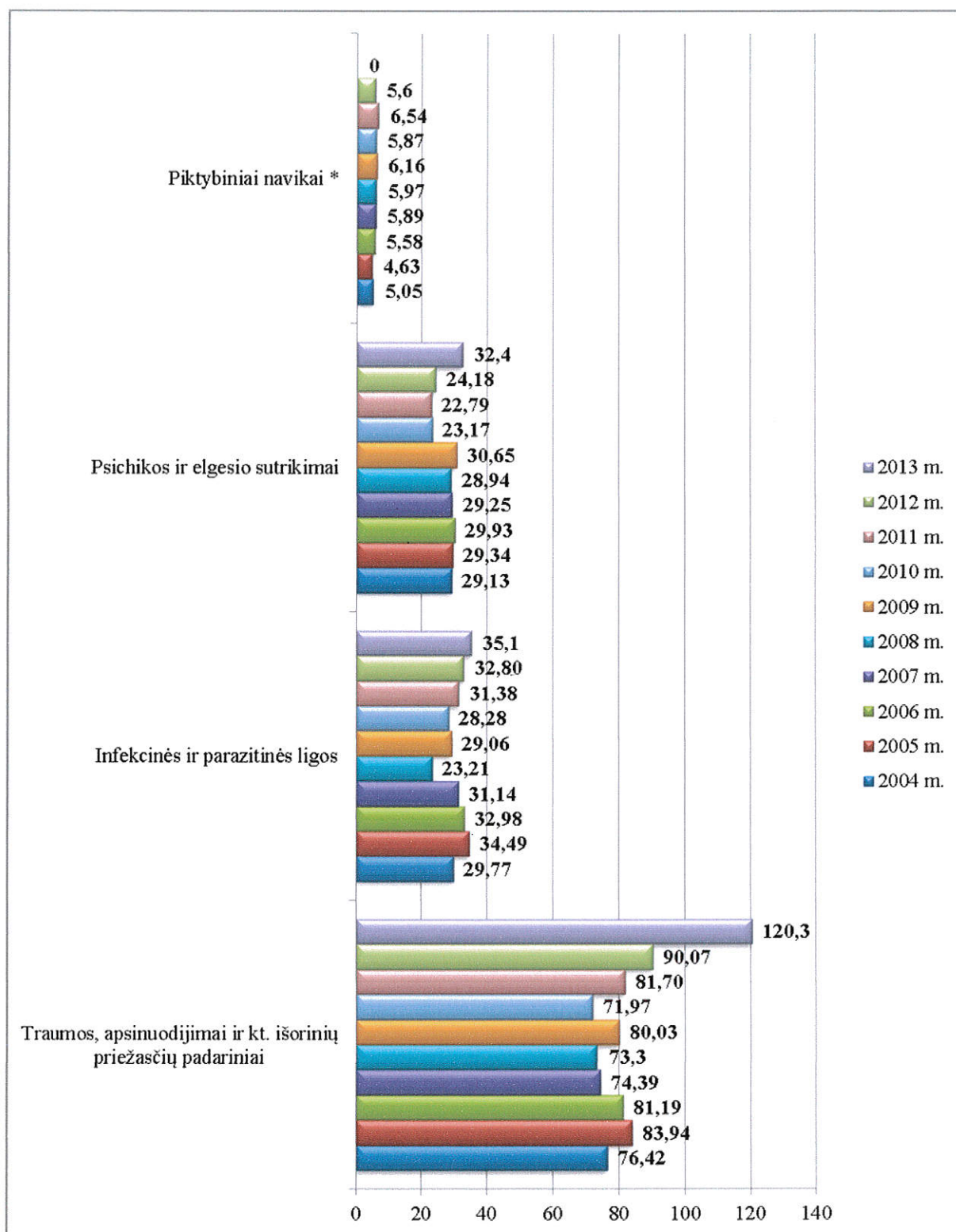


20 pav. Mirtingumas pagal priežastis Pasvalio rajone ir Lietuvoje (1 000-iui gyventojų)  
Šaltinis: Higienos institutas. Sveikatos informacijos centras



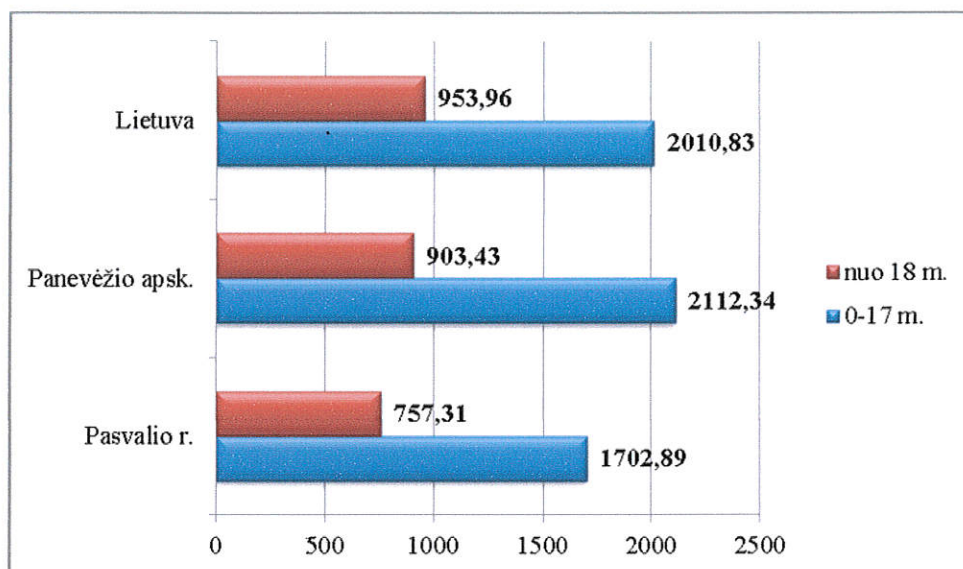
21 pav. Sergamumas Pasvalio rajone 2013 m. (1 000-iai gyventojų)

Šaltinis: Higienos institutas. Sveikatos informacijos centras



22 pav. Sergamumas (nauji atvejai) Pasvalio rajone 2004–2013 m. (1 000-iui gyventojų)

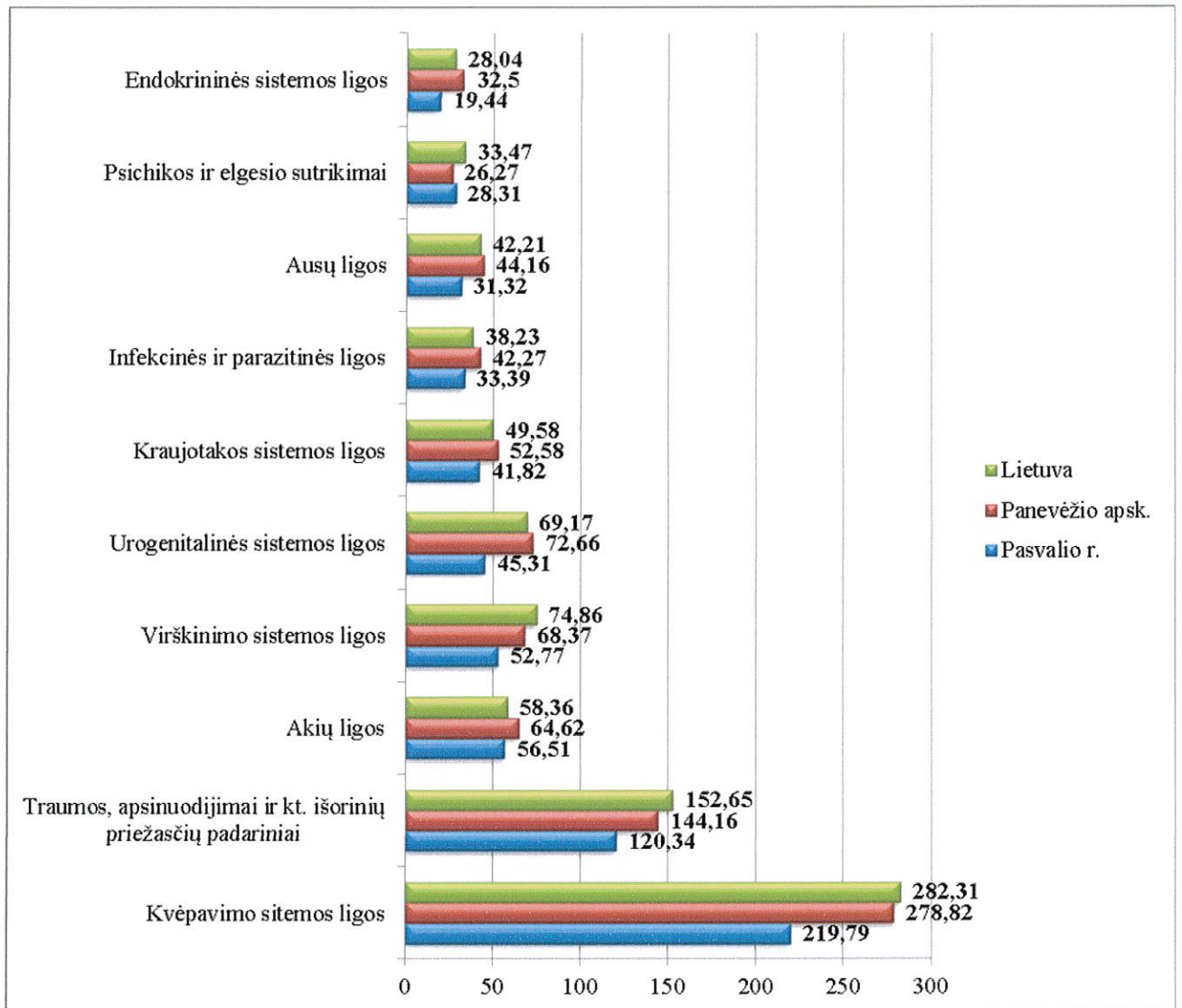
Šaltinis: Higienos institutas. Sveikatos informacijos centras



23 pav. Sergamumas Lietuvoje, Panevėžio apsk., Pasvalio rajone 2013 m. (1 000-iai gyventojų)

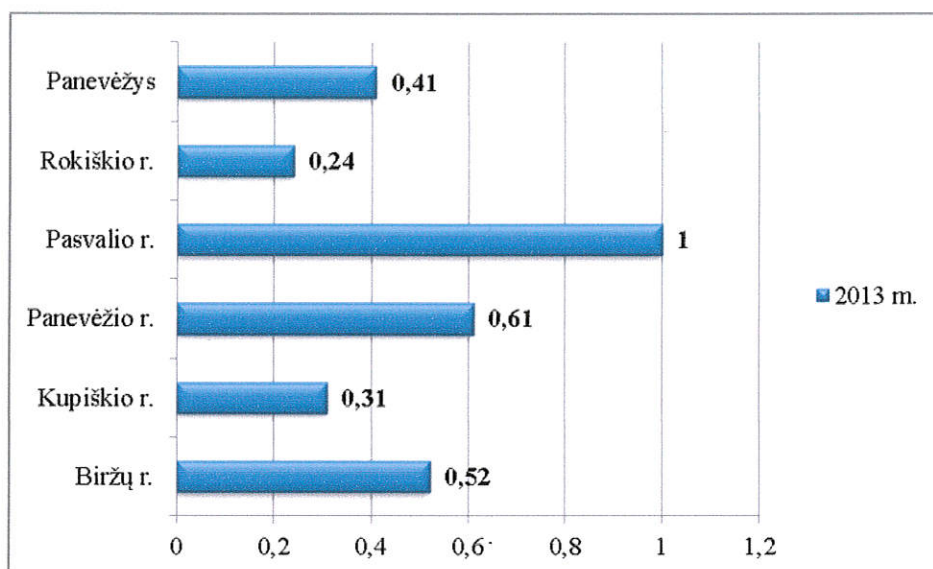
Šaltinis: Higienos institutas. Sveikatos informacijos centras





24 pav. Sergamumas pagal priežastis Lietuvoje, Panevėžio apsk., Pasvalio rajone 2013 m. (1 000-ii gyventojų)

Šaltinis: Higienos institutas. Sveikatos informacijos centras

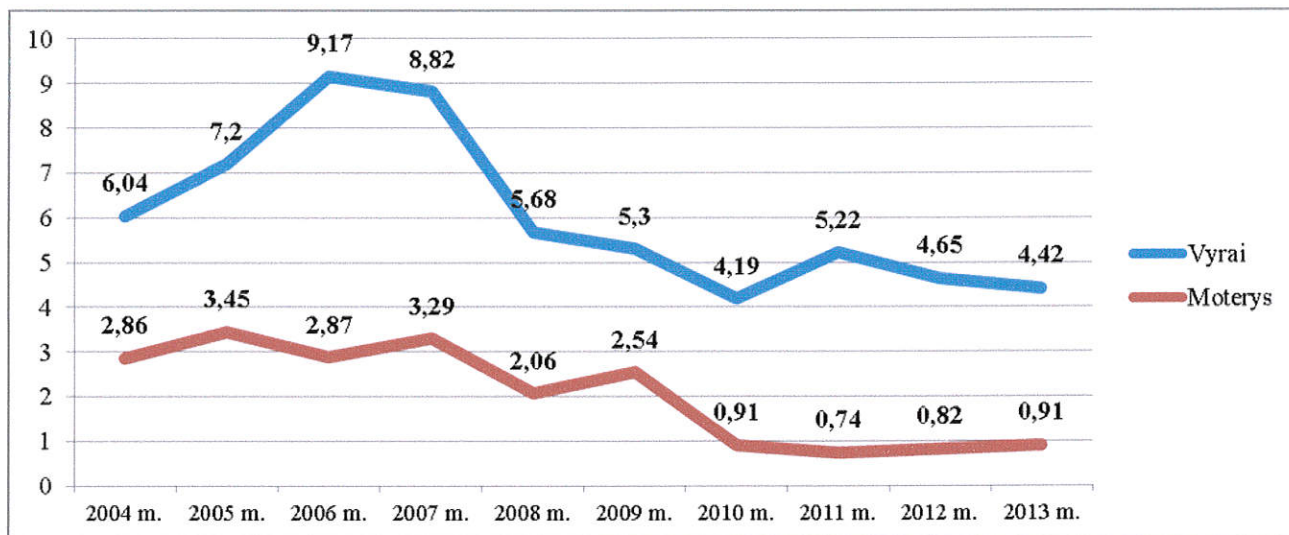


26 pav. Sergamumas tuberkuloze Panevėžio apskrityje 2013 m. (1 000-iui gyventojų)  
Šaltinis: Higienos institutas. Sveikatos informacijos centras



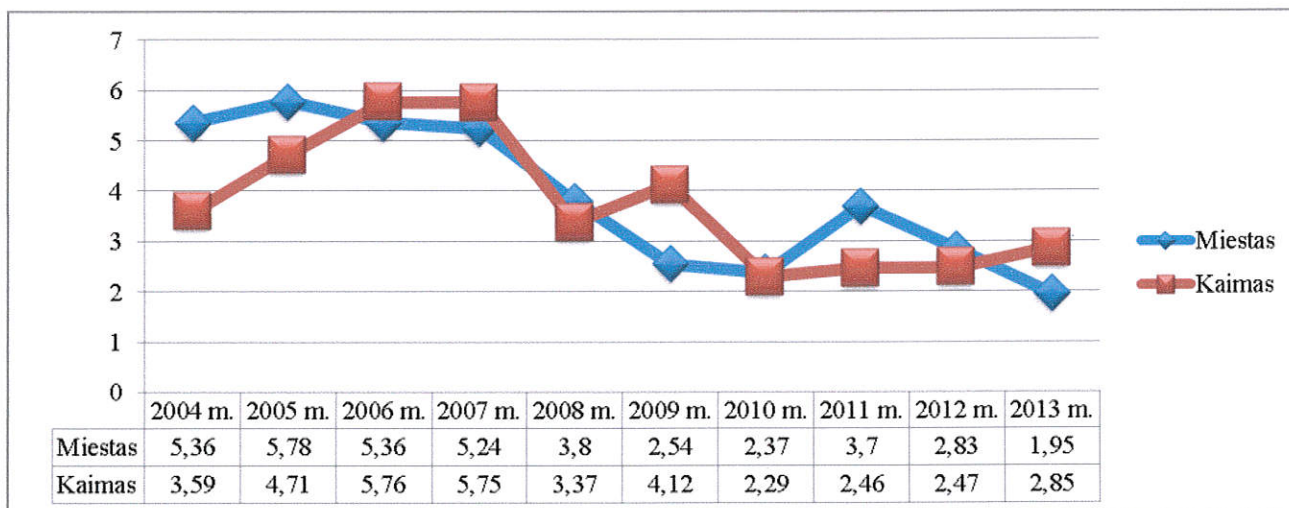
27 pav. Ligotumas tuberkulioze Lietuvoje, Panevėžio apsk., Pasvalio rajone 2004–2013 m. (1 000-iui gyventojų).

Šaltinis: Higienos institutas. Sveikatos informacijos centras



28 pav. Ligotumas tuberkulioze Pasvalio rajone (vyrai, moterys) 2004–2013 m. (1 000-iui gyventojų)

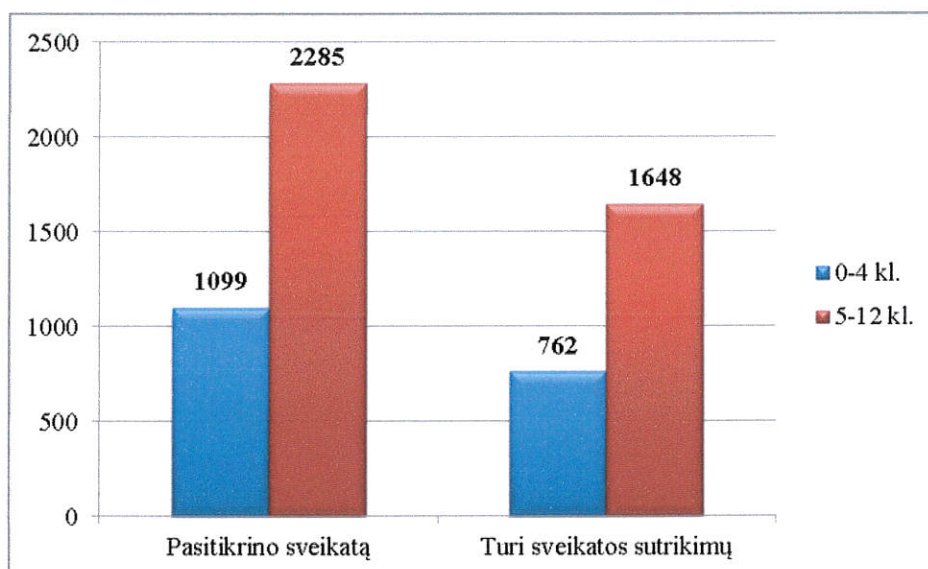
Šaltinis: Higienos institutas. Sveikatos informacijos centras



29 pav. Ligotumas tuberkulioze Pasvalio rajone (miestas, kaimas) 2004–2013 m. (1 000-iui gyventojų)

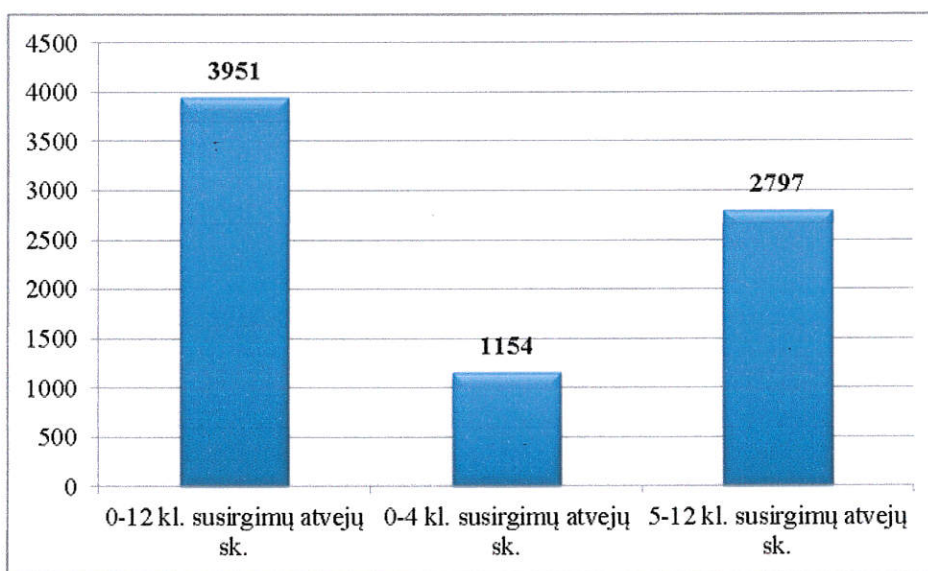
Šaltinis: Higienos institutas. Sveikatos informacijos centras





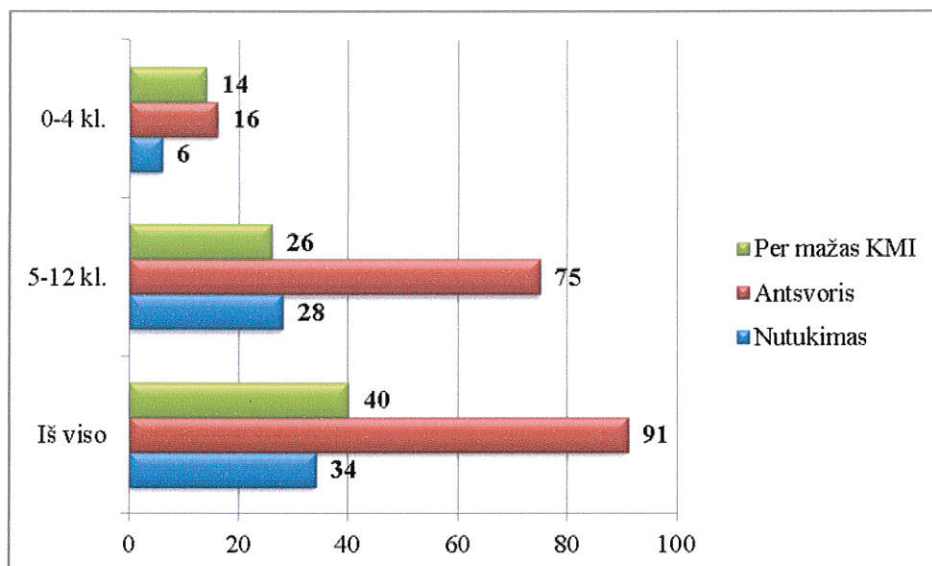
32 pav. Pasvalio rajono bendrojo lavinimo įstaigų mokinių patikrinusių sveikatą skaičius 2013–2014 m. m. (abs. sk.)

Šaltinis: Pasvalio rajono savivaldybės Visuomenės sveikatos biuras



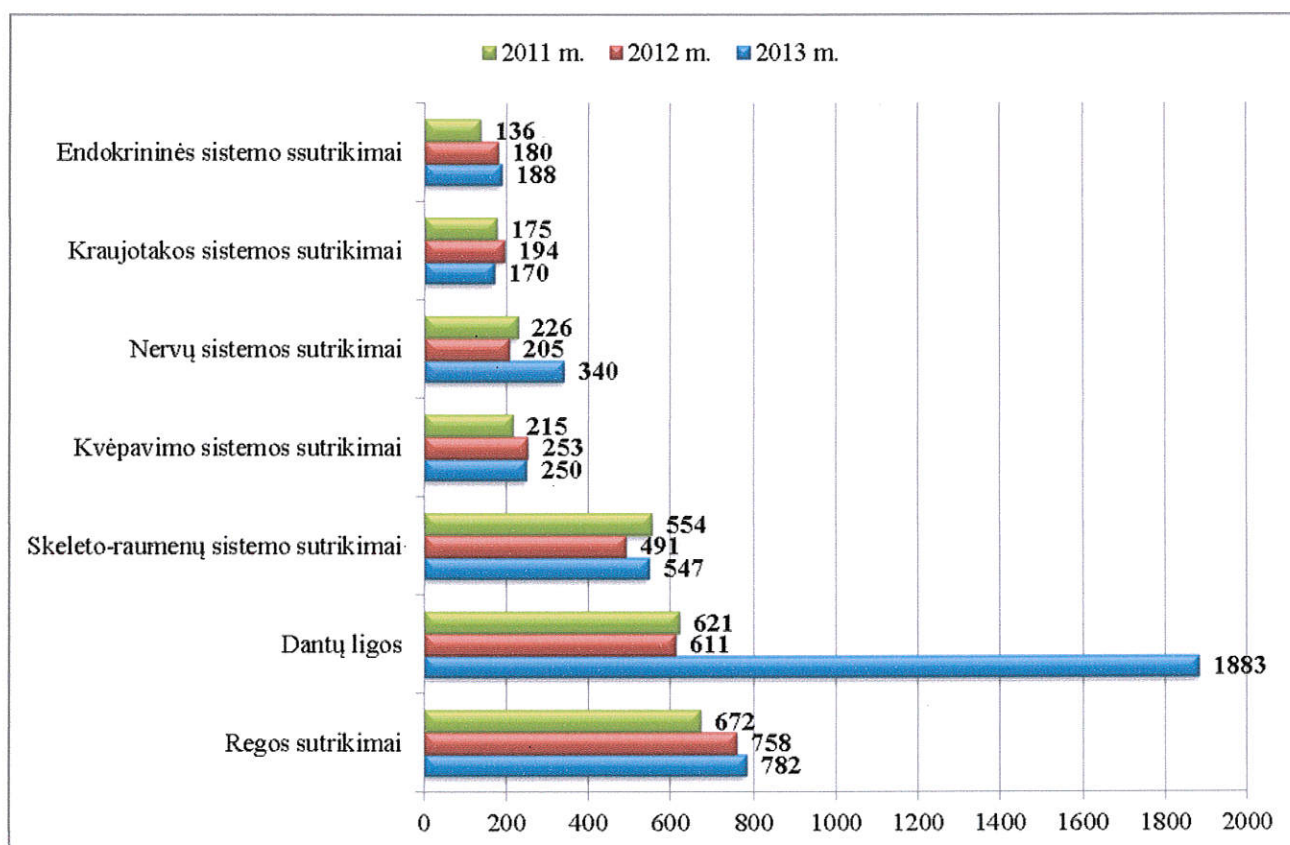
33 pav. Pasvalio rajono bendrojo lavinimo mokyklų mokinių susirgimų atvejų skaičius 2013–2014 m. m. (abs. sk.)

Šaltinis: Pasvalio rajono savivaldybės Visuomenės sveikatos biuras



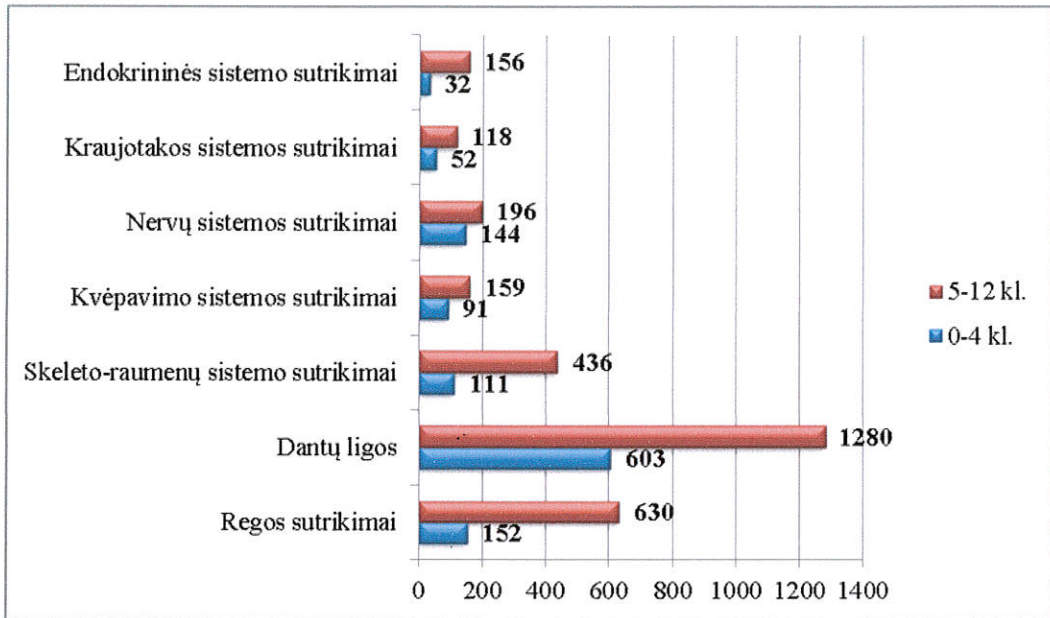
34 pav. Pasvalio rajono bendrojo lavinimo mokyklų mokinių kūno masės indekso rodikliai 2013–2014 m. m. (abs. sk.)

Šaltinis: Pasvalio rajono savivaldybės Visuomenės sveikatos biuras



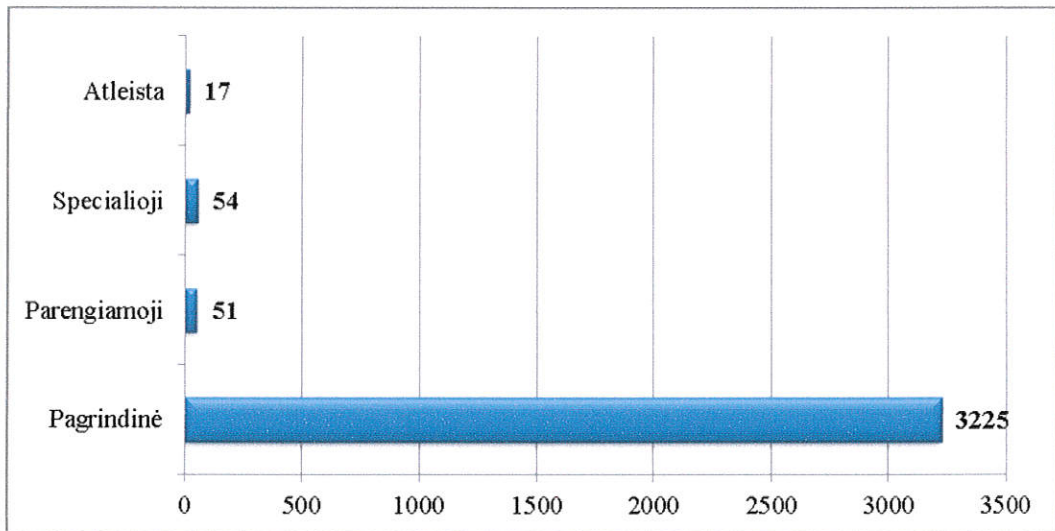
35 pav. Pasvalio rajono bendrojo lavinimo mokyklų mokinių dažniausiai nustatomi sutrikimai 2011–2013 m. (abs. sk.)

Šaltinis: Pasvalio rajono savivaldybės Visuomenės sveikatos biuras



36 pav. Pasvalio rajono bendrojo lavinimo mokyklų mokinių dažniausiai sutinkami sutrikimai 2013–2014 m. m.

Šaltinis: Pasvalio rajono savivaldybės Visuomenės sveikatos biuras



37 pav. Fizinio lavinimo ugdymo grupės 2013–2014 m. m. (abs. sk.)

Šaltinis: Pasvalio rajono savivaldybės Visuomenės sveikatos biuras

4 lentelė. Sergamumas pedikuloze Pasvalio rajono mokinių tarpe 2009–2013 m.

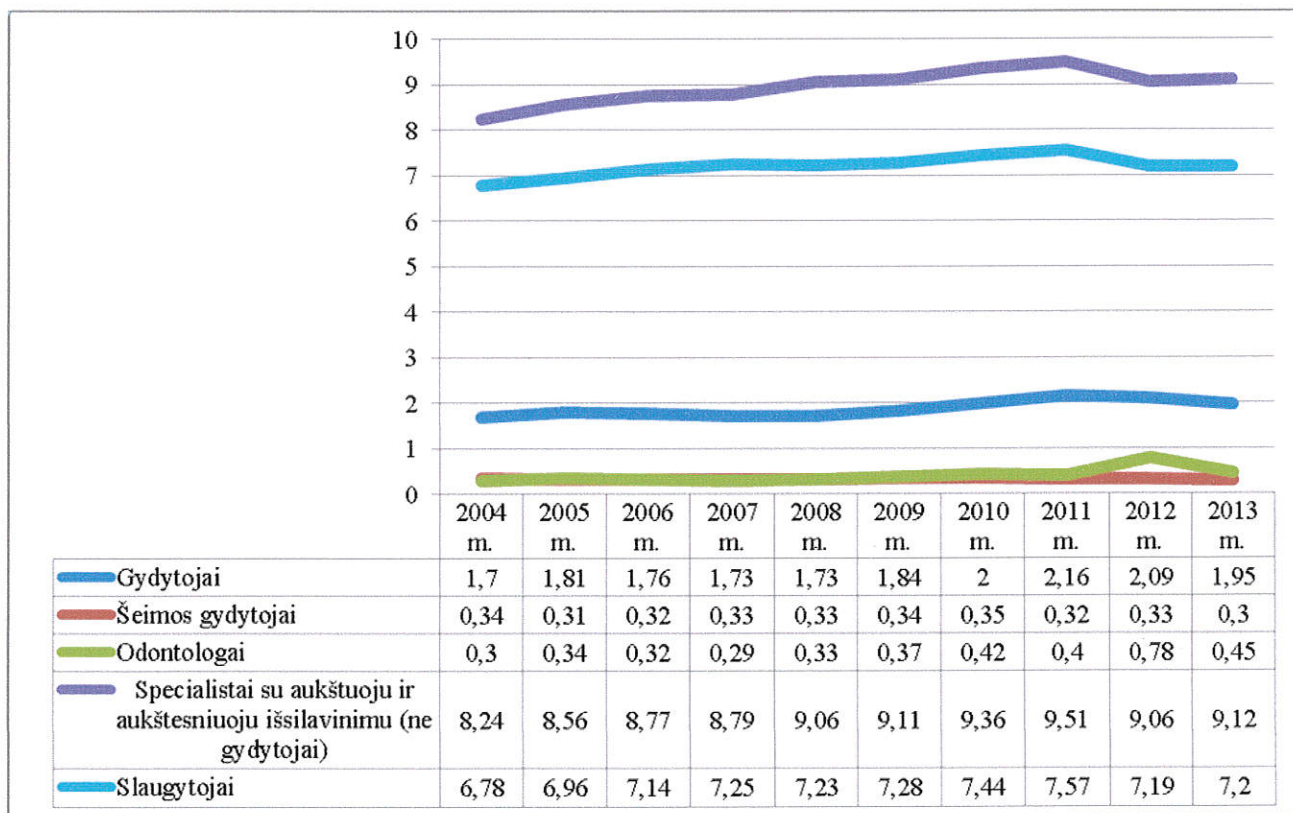


Metai	Patikrintų mokinių skaičius	Pedikuliozės atvejai	1000-iai patikrintų mokinių tenka
2009	3774	94	24,9
2010	3926	126	32,0
2011	5253	189	35,9
2012	6192	159	25,6
2013	5114	190	37,2

Šaltinis: Pasvalio rajono savivaldybės Visuomenės sveikatos biuras

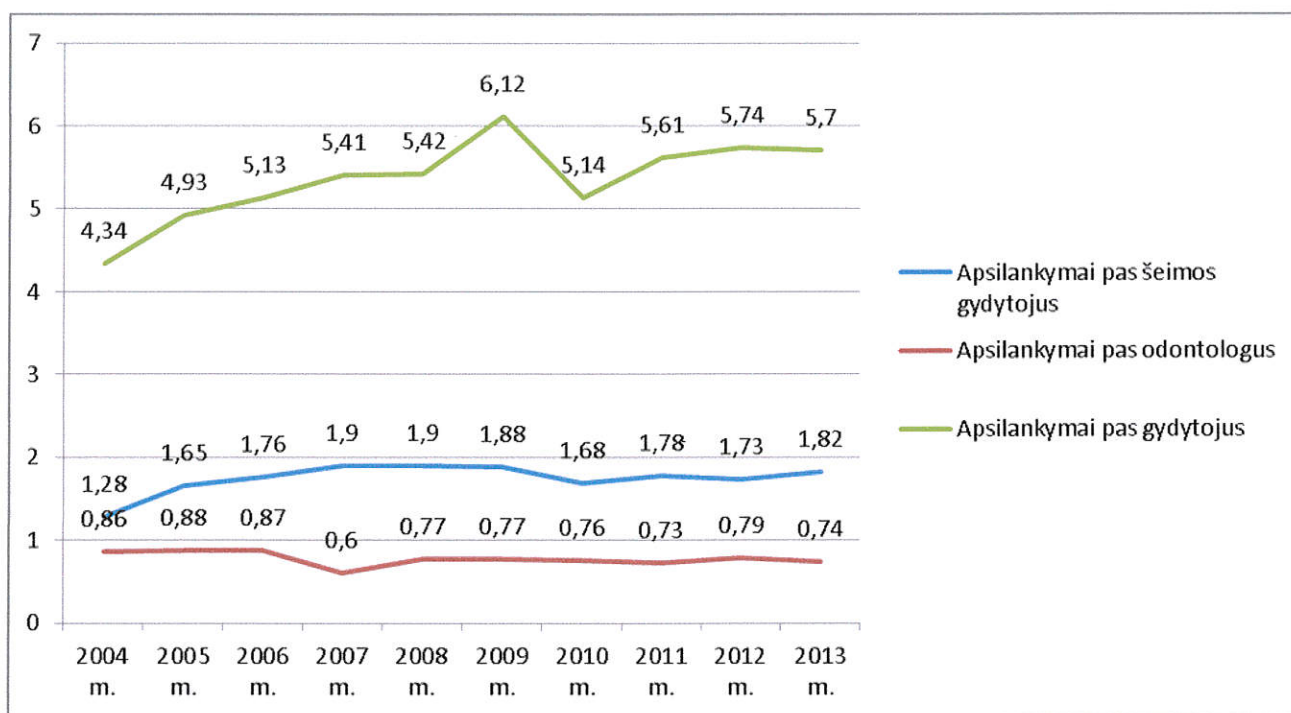
5 lentelė. Vandenvietės, kurių vanduo neatitinka geriamojo vandens kokybinių rodiklių 2013 m.

Vandenvietė	Vario koncentracija vandenyje (norma 2mg/l)
1. Meškalaukio	16 mg/l
2. Pumpėnų	4 mg/l
3. Nakiškių	3 mg/l
4. Kalno	3 mg/l
5. Ličiūnų	3 mg/l
6. Kyburių vandenvietė	3 mg/l
7. Saločių I	3 mg/l



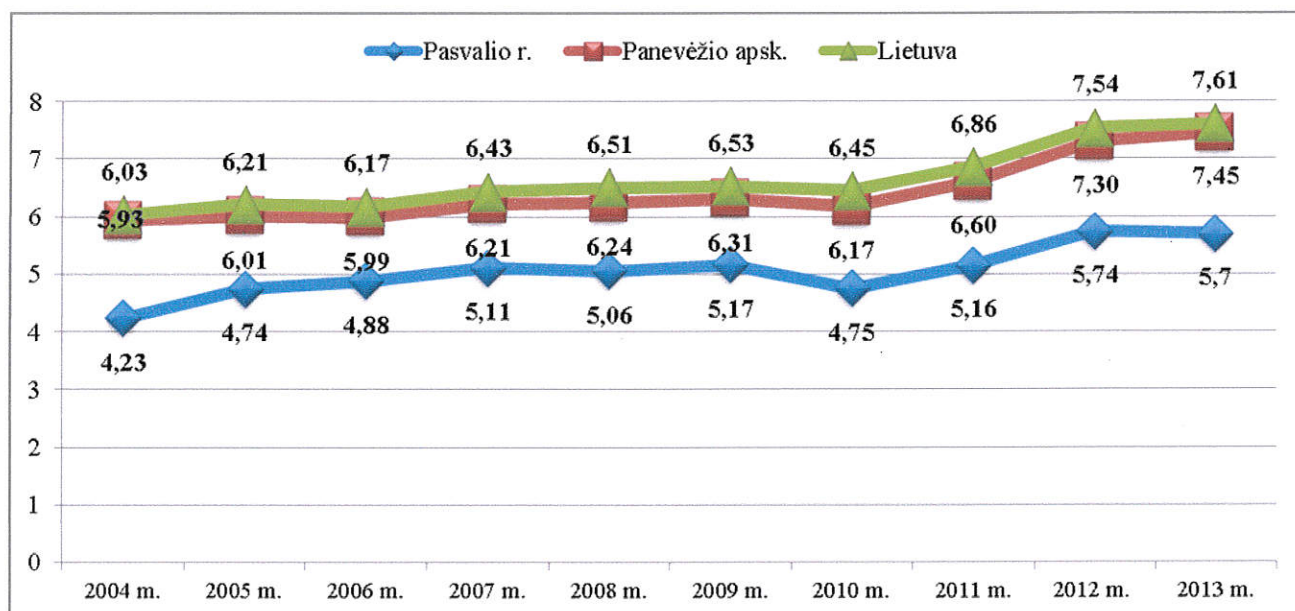
38 pav. Sveikatos priežiūros specialistų pasiskirstymas Pasvalio rajone 2004–2013 m. (1 000-iai gyventojų)

Šaltinis: Higienos institutas. Sveikatos informacijos centras



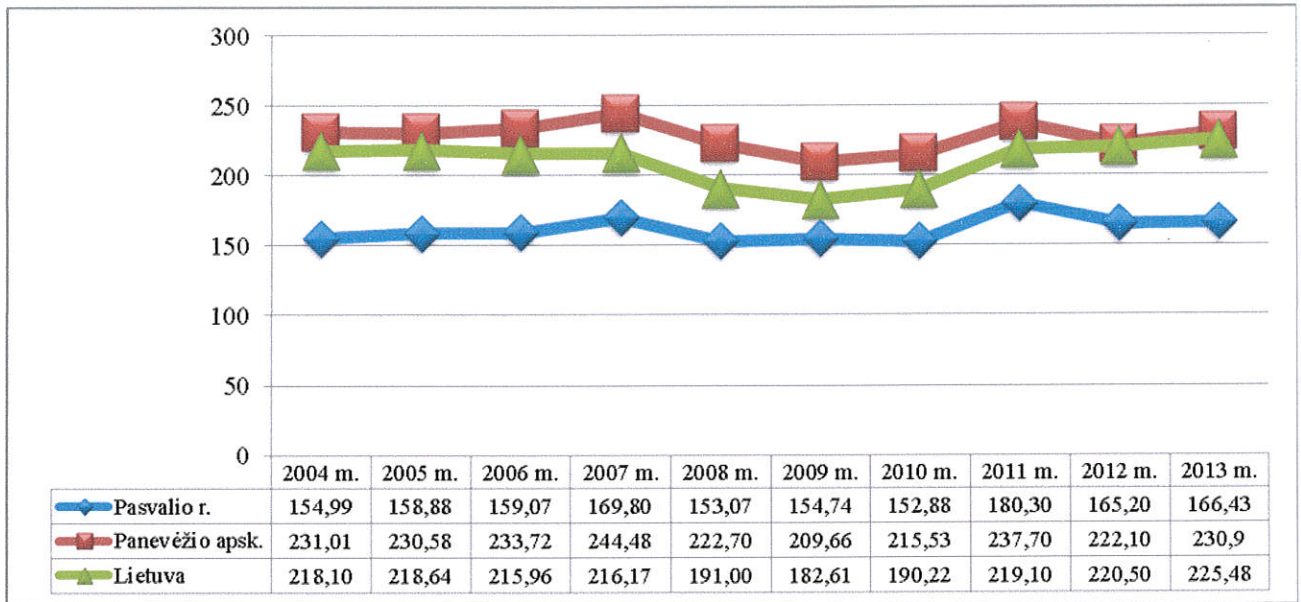
39 pav. Apsilankymų pas gydytojus, šeimos gydytojus ir odontologus 1-am gyventojui Pasvalio rajone 2004–2013 m.

Šaltinis: Higienos institutas. Sveikatos informacijos centras

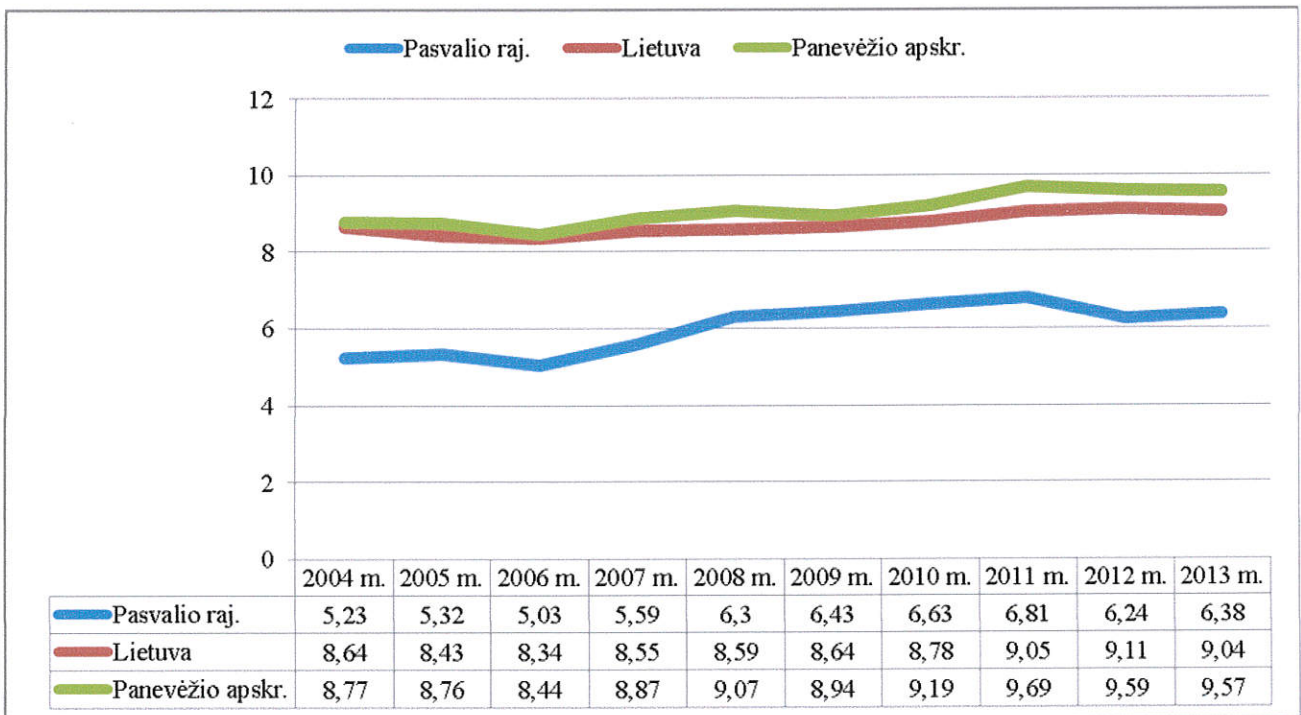


40 pav. Apsilankymų pas gydytojus 1-am gyventojui Lietuvoje, Panevėžio apskrityje ir Pasvalio rajone 2004–2013 metais

Higienos institutas. Sveikatos informacijos centras

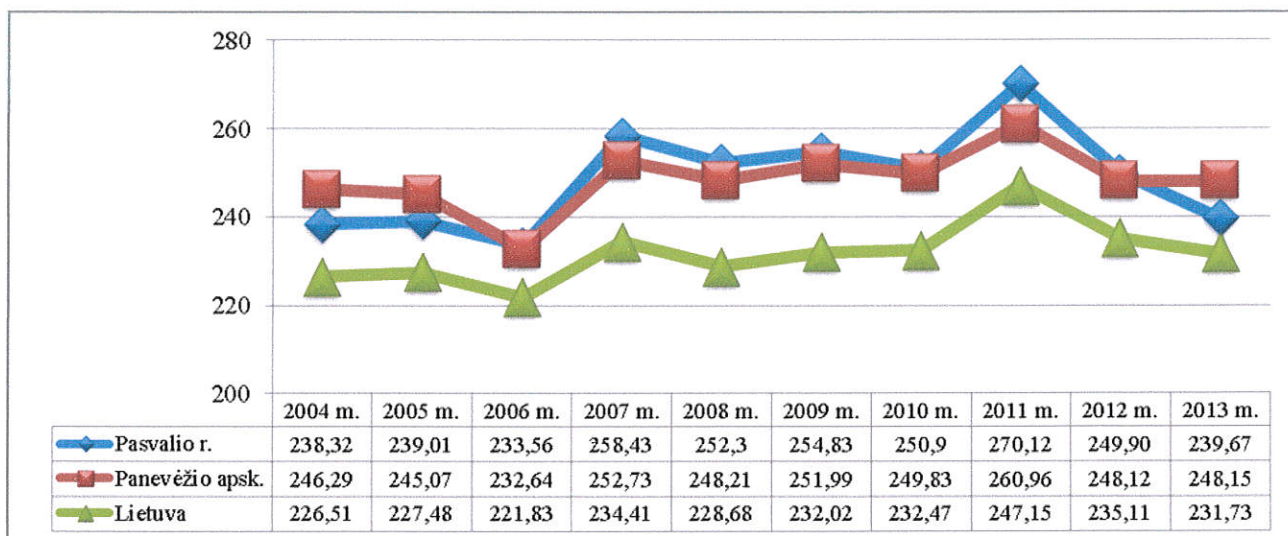


41 pav. Greitosios medicinos pagalbos suteiktos paslaugos 2004–2013 m. (1 000-iui gyventojų) Lietuvoje, Panevėžio apskrityje, Pasvalio rajone.  
Šaltinis: Higienos institutas. Sveikatos informacijos centras



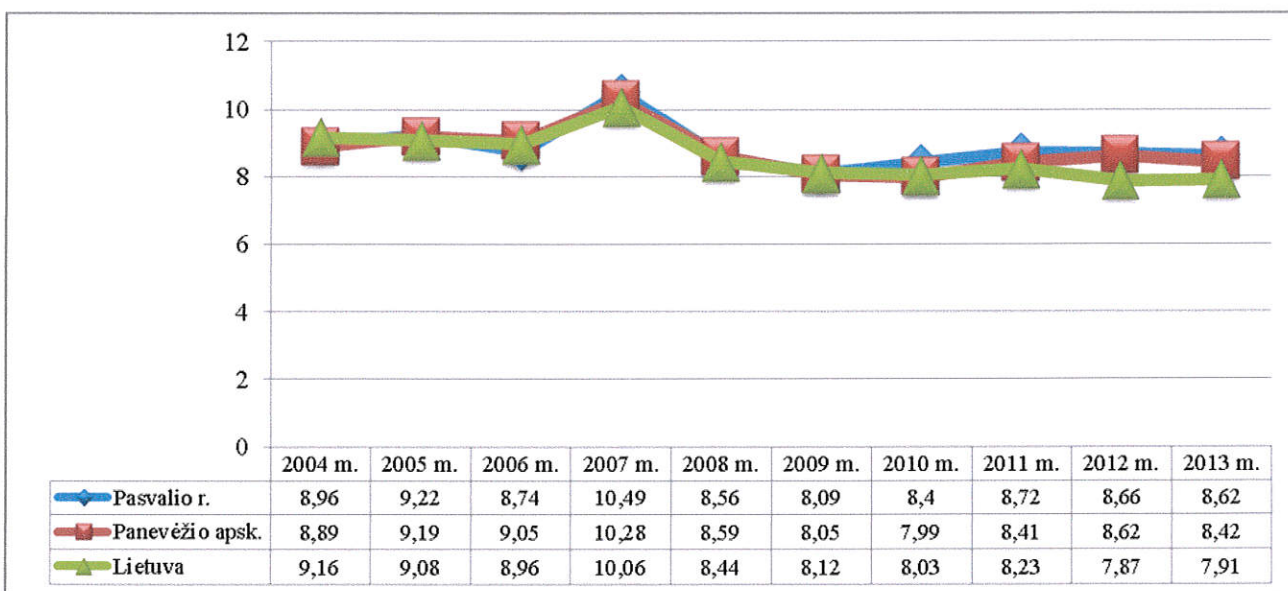
42 pav. Bendras stacionariųjų lovų skaičius Pasvalio rajone, Lietuvoje, Panevėžio apskrityje 2004–2013 m. (1 000-iui gyventojų)  
Šaltinis: Higienos institutas. Sveikatos informacijos centras





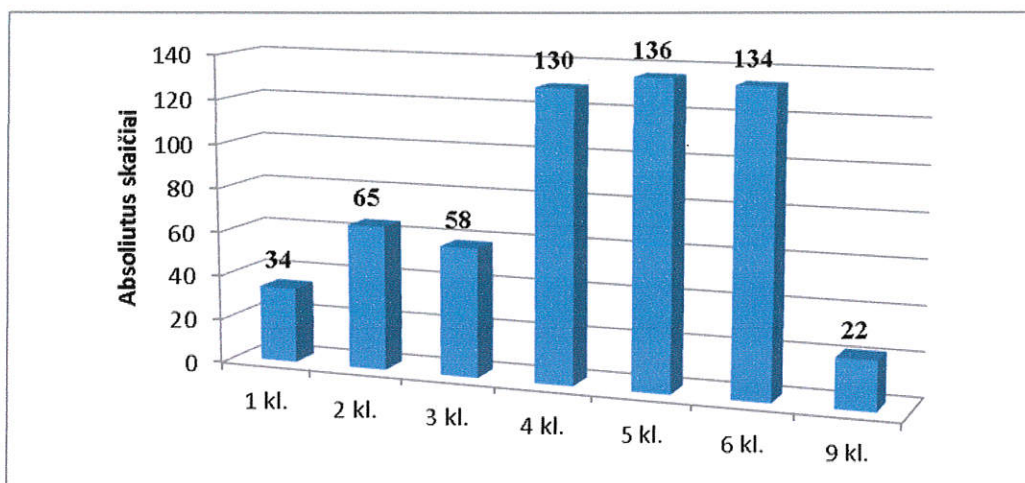
43 pav. Hospitalinis sergamumas Lietuvoje, Panevėžio apskrityje ir Pasvalio rajone 2004–2013 m.  
(1 000-iai gyv.)

Šaltinis: Higienos institutas. Sveikatos informacijos centras



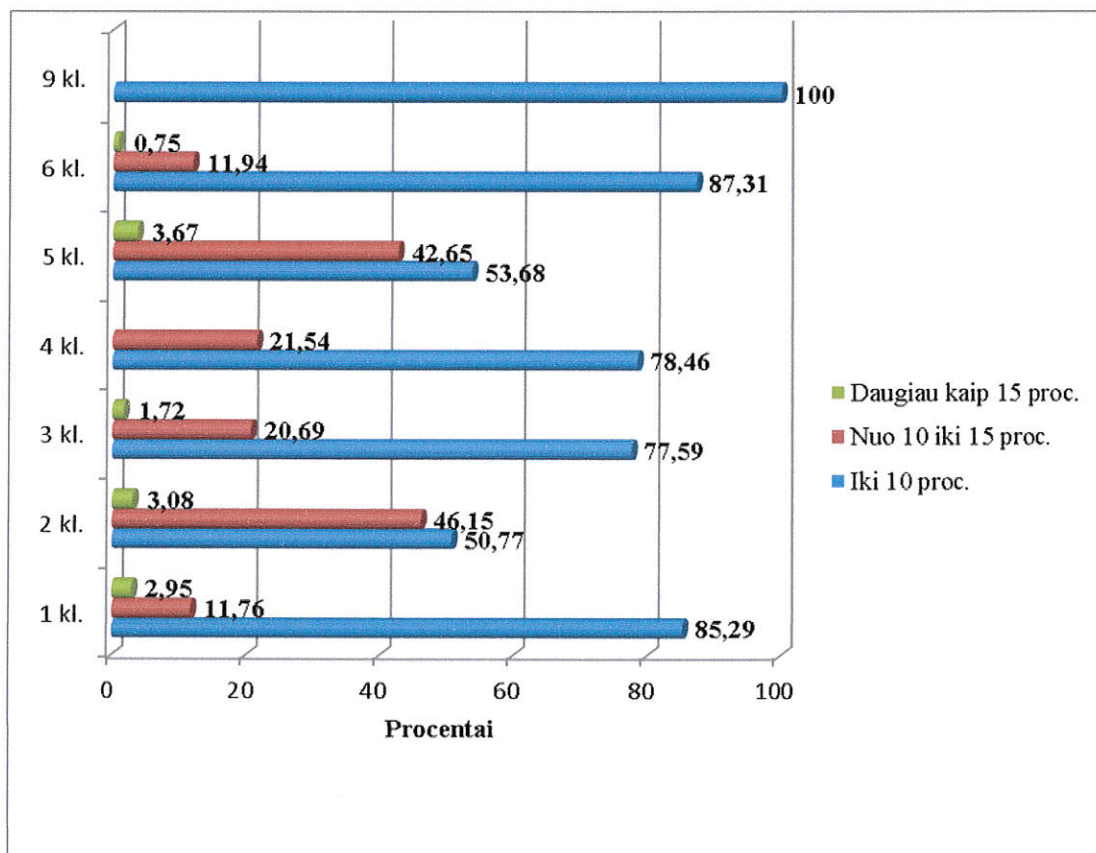
44 pav. Vidutinė gulėjimo stacionare trukmė (dienomis) Lietuvoje, Panevėžio apskrityje, Pasvalio rajone 2004–2013 m.

Šaltinis: Higienos institutas. Sveikatos informacijos centras



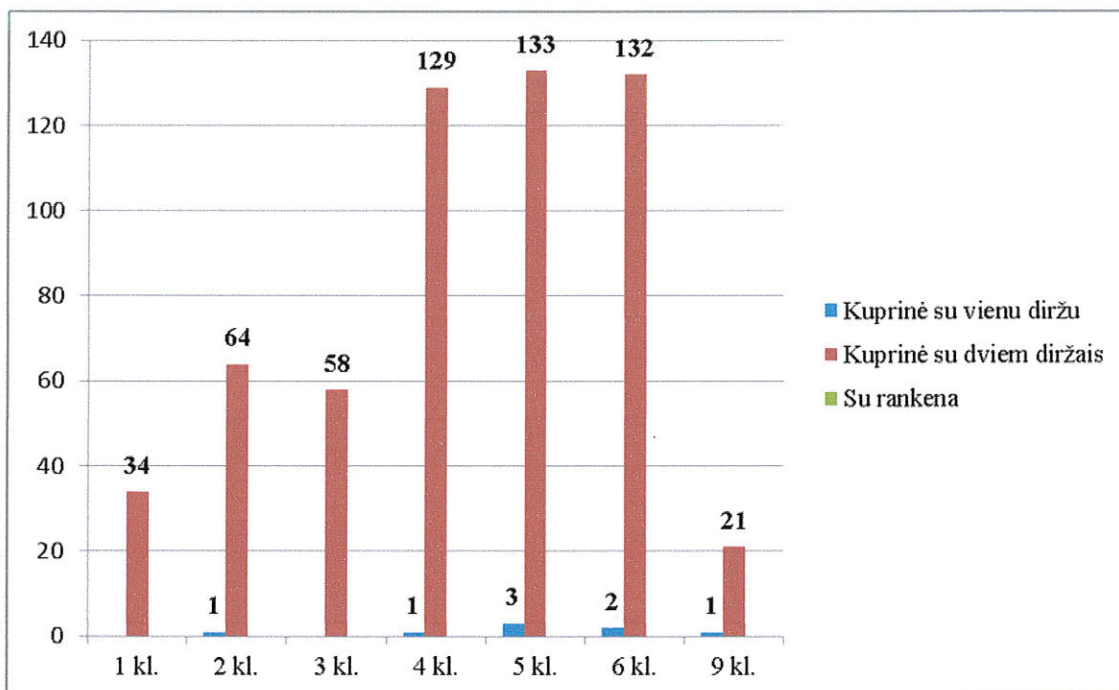
45 pav. Tyrime dalyvavusių Pasvalio r. bendrojo lavinimo mokyklų mokinių skaičiai klasėse 2013 m. (abs. sk.)

Šaltinis: Pasvalio rajono savivaldybės Visuomenės sveikatos biuras



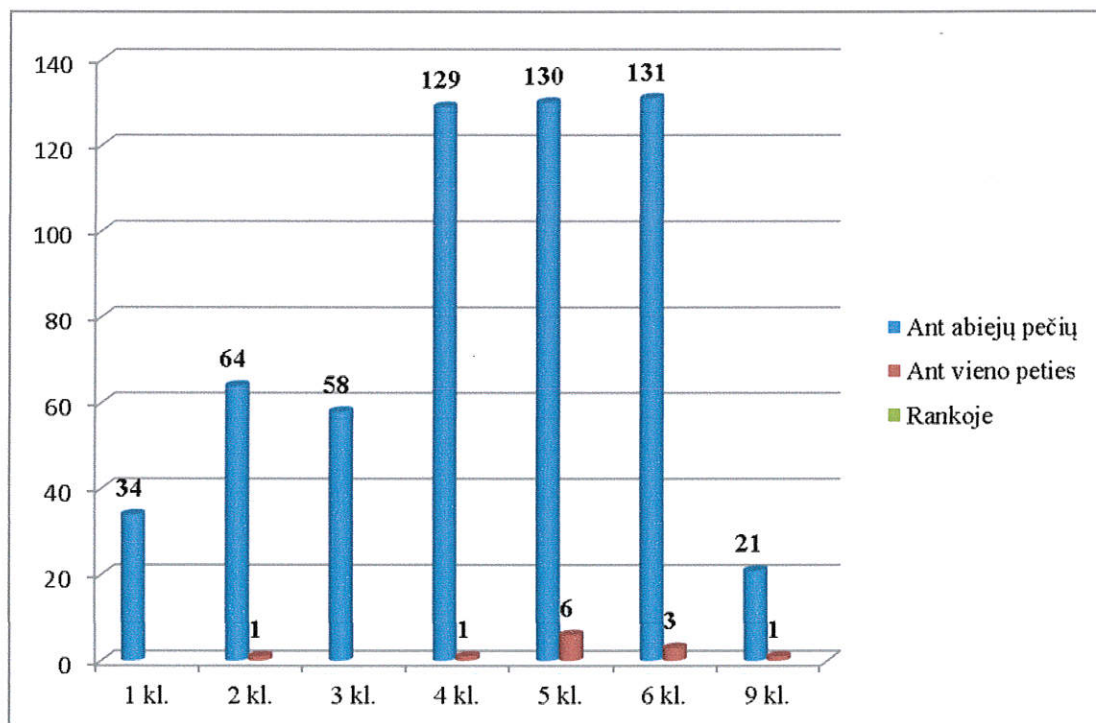
46 pav. Mokinių kuprinių masės pasiskirstymas procentais

Šaltinis: Pasvalio rajono savivaldybės Visuomenės sveikatos biuras



47 pav. Kuprinių tipo pasiskirstymas, absoliutus skaičius

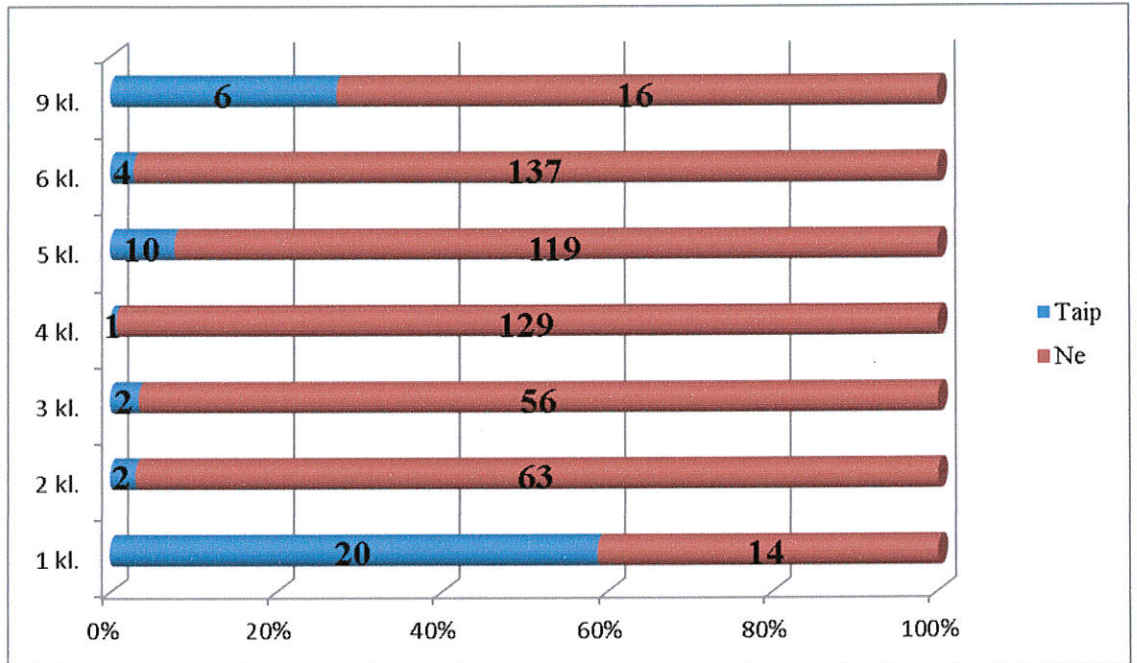
Šaltinis: Pasvalio rajono savivaldybės Visuomenės sveikatos biuras



48 pav. Kuprinių nešiojimo tipas, absoliutus skaičius

Šaltinis: Pasvalio rajono savivaldybės Visuomenės sveikatos biuras





49 pav. Subjektyvi mokinių nuomonė „Ar kuprinė yra sunki?“ absoliutus skaičius

Šaltinis: Pasvalio rajono savivaldybės Visuomenės sveikatos biuras