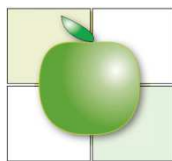


PASVALIO RAJONO VAIKŲ (7-17 M.) 2017 M. SVEIKATOS RODIKLIŲ APŽVALGA



Apžvalga parengta naudojantis Higienos instituto vaikų sveikatos stebėsenos informacine sistema (VSSIS) ir Higienos instituto leidiniu - „Vaikų sveikata 2017“.



Pasvalio rajono savivaldybės
Visuomenės sveikatos biuras

Pasvalio rajono savivaldybės Visuomenės sveikatos biuras
Vytauto Didžiojo a. 6, LT-39149 Pasvalys
Tel./faks. (8 451) 20 130, tel. (8 451) 20 131
El. paštas vsbiuras@gmail.com

ĮVADAS

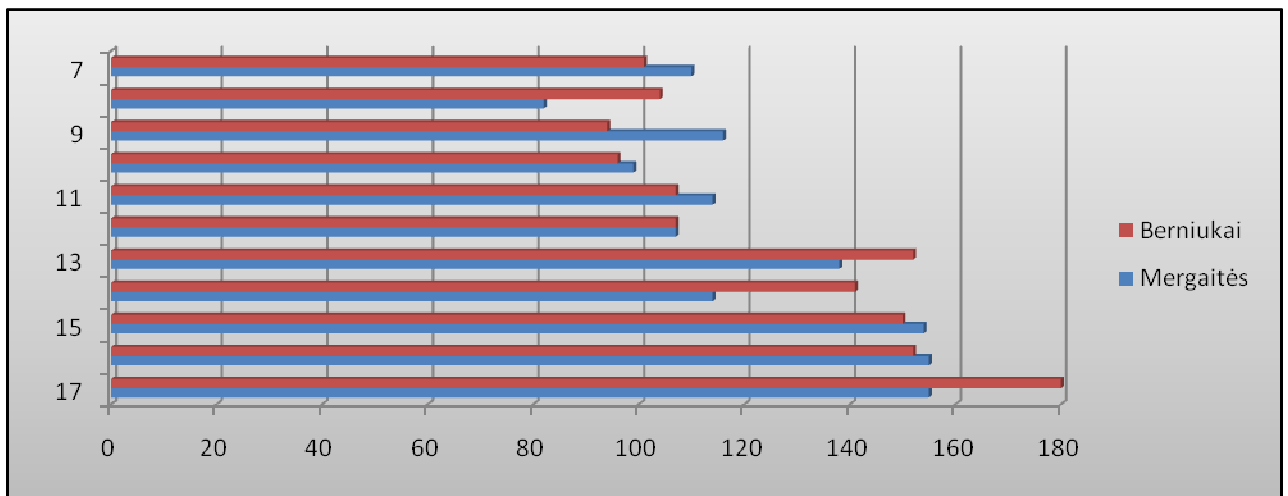
Profilaktiškai tikrintis sveikatą ir apsilankyti pas savo šeimos gydytoją bei gydytoją odontologą privaloma visiems vaikams iki 18 metų. Šeimos ar vaikų ligų gydytojas bei gydytojas odontologas, atlikęs profilaktinį vaiko sveikatos patikrinimą, jo rezultatus įrašo į elektroninį Vaiko sveikatos pažymėjimą (statistinės apskaitos forma Nr. 027-1/a), kurio duomenys kaupiami Vaikų sveikatos stebėsenos informacinėje sistemoje (VSS IS). 2016 metais startavo Higienos instituto „Vaikų sveikatos stebėsenos sistema, (VSS IS)“ skirta vaikų profilaktiniams sveikatos patikrinimams, sergamumo duomenų rinkimui, sisteminiui, analizei nacionaliniu ir savivaldybių lygiu. Nuo 2018 m. rugsėjo 1 d. ugdymo procese gali dalyvauti profilaktiškai pasitikrinę sveikatą mokiniai, kurių elektroniniai Vaiko sveikatos pažymėjimo duomenys automatinio būdu perduodami į VSS IS. Dėl teisės aktų pakeitimų, įpareigojusių pildyti Vaiko sveikatos pažymėjimą tik elektroninėmis priemonėmis, nuo 2018 m. rugsėjo 1 d. nebeliko prievolės ugdymo įstaigai pristatyti popierinį Vaiko sveikatos pažymėjimą. VSS IS sistema naudojasi visuomenės sveikatos biuro specialistai dirbantys mokyklose. Jie analizuoja, renka bei stebi vaikų sveikatos rodiklius.

Pasvalio rajono savivaldybės Visuomenės sveikatos biuras remdamasis Higienos instituto vaikų sveikatos stebėsenos informacine sistema bei leidiniu „Vaikų sveikata, 2017 m.“, parengė Pasvalio rajono vaikų 7-17 metų sveikatos rodiklių apžvalgą.

DEMOGRAFINĖ SITUACIJA

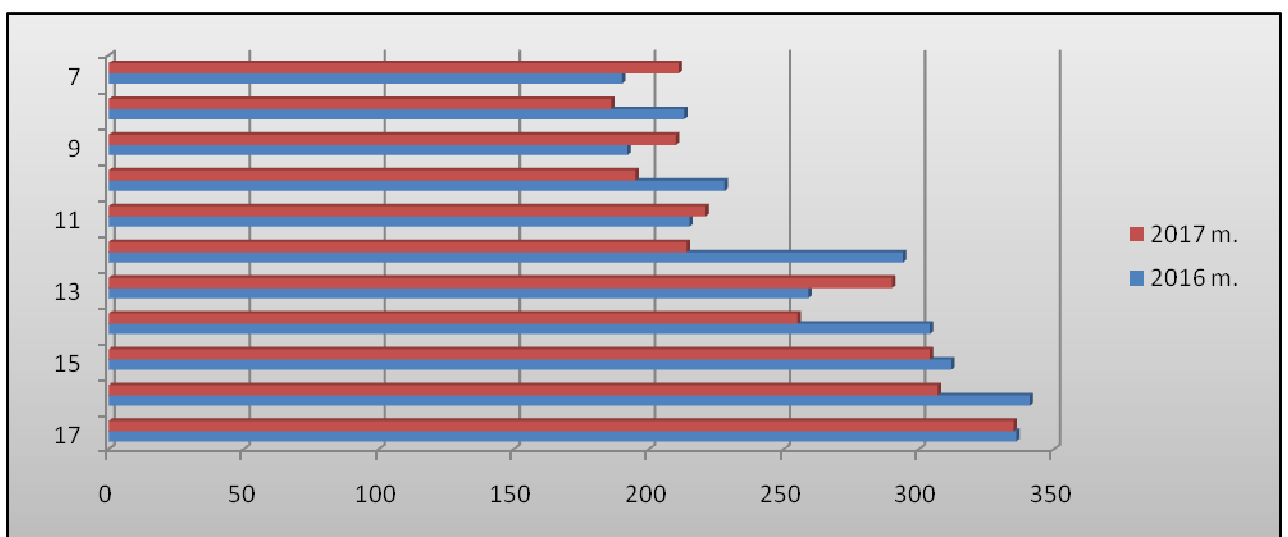
Remiantis Lietuvos statistikos duomenimis 2018 metų pradžioje, Pasvalio rajono savivaldybėje gyveno 23 967 gyventojai, 829 gyventojais mažiau nei praeitais 2016 metais. Vertinant vyrų ir moterų demografinę situaciją Pasvalio rajone pastebėta, kad rajone gyvena mažiau vyrų nei moterų. 2018 metų pradžioje Pasvalio rajone buvo užregistruota 11 293 vyrai (47,1 proc.) ir 12 674 moterys (52,9 proc.). 2018 metais rajone užregistruota 6017 pensinio amžiaus gyventojų ir tai sudarė 25 proc. visų gyventojų užregistruotų 2018 metų pradžioje. Daugiausia Pasvalio rajone buvo užregistruota darbingo amžiaus gyventojų – 14 367, tai sudaro 60 proc., ir vaikų nuo 0 iki 15 metų amžiaus užregistruota – 3583 (15 proc.).

2017 m. mokyklinio amžiaus vaikų (7–17 metų) buvo 2728. Šios amžiaus grupės vaikai sudarė 11 proc., visų Pasvalio r. gyventojų. 1384 berniukai ir 1344 mergaitės. 1 pav.



1 pav. 7–17 metų amžiaus vaikų skaičius Pasvalio r. sav., pagal lytį.

2017 m. 7–17 metų amžiaus vaikų skaičius Pasvalyje sumažėjo 5 proc. lyginant su 2016 m.



2 pav. 7–17 metų amžiaus vaikų skaičius Pasvalio r. sav.

VAIKŲ SVEIKATA

Vaiko sveikatos pažymėjimą sudaro dvi dalys: I dalis „Fizinės būklės įvertinimas“ – pildoma šeimos ar vaikų ligų gydytojo, II dalis „Dantų ir žandikaulių būklės įvertinimas“ – pildoma gydytojo odontologo.

2017 metais Pasvalio rajono bendrojo ugdymo mokyklas ir profesinio mokymo įstaigas lankė 2876 vaikai nuo 7-17 metų amžiaus. Iš jų 2789 vaikai pateikė pilnai užpildytą sveikatos pažymėjimą. (96,15 proc.).

1 lentelė: 2017 m. 7-17 metų amžiaus vaikų pateiktų vaiko sveikatos pažymėjimų skaičius procentais savivaldybėse.

Ugdymo įstaigos savivaldybė	Pateiktų Vaiko sveikatos pažymėjimų dalis, 2017 m., %	Pokytis palyginus su 2016 m., %	Ugdymo įstaigos savivaldybė	Pateiktų Vaiko sveikatos pažymėjimų dalis, 2017 m., %	Pokytis palyginus su 2016 m., %
Vilniaus m. sav.	84,96	0,27	Druskininkų sav.	98,03	3,49
Prienų r. sav.	88,56	-10,21	Panevėžio r. sav.	98,15	-0,52
Vilniaus r. sav.	89,92	9,41	Elektrėnų sav.	98,16	8,90
Klaipėdos m. sav.	89,97	-0,32	Kretingos r. sav.	98,16	4,20
Kelmės r. sav.	92,26	0,66	Visagino sav.	98,28	8,74
Kėdainių r. sav.	92,78	7,05	Šilutės r. sav.	98,29	15,90
Rokiškio r. sav.	92,79	3,51	Akmenės r. sav.	98,29	-0,52
Kauno r. sav.	94,18	0,79	Kupiškio r. sav.	98,33	1,53
Palangos m. sav.	95,43	13,02	Kauno m. sav.	98,37	4,72
Šilalės r. sav.	95,71	-1,11	Kazlų Rūdos sav.	98,40	1,06
Jonavos r. sav.	95,90	3,42	Vilkaviškio r. sav.	98,48	2,04
Pasvalio r. sav.	96,15	2,08	Anykščių r. sav.	98,53	10,36
Utenos r. sav.	96,48	2,78	Šiaulių r. sav.	98,54	9,41
Jurbarko r. sav.	96,61	7,60	Radviliškio r. sav.	98,60	2,46
Šiaulių m. sav.	96,69	1,31	Alytaus r. sav.	98,74	4,99
Kaišiadorių r. sav.	96,92	7,10	Šalčininkų r. sav.	98,87	2,77
Joniškio r. sav.	96,94	9,86	Kalvarijos sav.	99,03	1,30
Šakių r. sav.	97,13	6,07	Marijampolės sav.	99,12	3,31
Širvintų r. sav.	97,14	29,68	Rietavo sav.	99,26	3,53
Panevėžio m. sav.	97,21	6,21	Raseinių r. sav.	99,27	2,87
Trakų r. sav.	97,37	23,34	Zarasų r. sav.	99,27	0,42
Lazdijų r. sav.	97,42	4,05	Mažeikių r. sav.	99,27	2,71
Tauragės r. sav.	97,42	13,12	Molėtų r. sav.	99,29	6,07
Klaipėdos r. sav.	97,64	12,13	Birštono sav.	99,33	0,12
Ukmergės r. sav.	97,77	29,01	Skuodo r. sav.	99,43	10,70
Ignalinos r. sav.	97,78	-0,08	Pakruojo r. sav.	99,52	1,13
Biržų r. sav.	97,79	4,92	Varėnos r. sav.	99,57	1,67
Telšių r. sav.	97,92	3,95	Pagėgių sav.	99,60	1,29
Švenčionių r. sav.	98,00	1,48	Neringos sav.	100,00	0,00
Alytaus m. sav.	98,01	13,01	Lietuva	94,17	4,14
Plungės r. sav.	98,02	3,46			

Šaltinis: Higienos institutas

VAIKŲ KŪNO MASĖS INDEKSAS

Profilaktinio sveikatos patikrinimo metu šeimos ar vaikų ligų gydytojas išmatuoja vaiko ūgį, svorį ir apskaičiuoja kūno masės indeksą (KMI): normalus svoris, per mažas svoris, antsvoris, nutukimas.

Vertinant Pasvalio rajono 2017 metų vaikų sveikatos duomenis, matyti, kad normalų svorį turėjo 1300 (66,5 proc.), 126 (6,4 proc.) vaikai buvo nutukę, per mažą kūno svorį turėjo 236 vaikai (12,1 proc.). Beje 465 (19,2 proc.) vaikams KMI nebuvo įvertintas.

2 lentelė: Vaikų kurių svoris 2017 m. buvo normalus, pokytis su 2016 m.

Ugdymo įstaigos savivaldybė	2017 m.			Pokytis, palyginus su 2016 m.	%	Ugdymo įstaigos savivaldybė	2017 m.			Pokytis, palyginus su 2016 m.	%
	Vaikų, kuriams įvertintas KMI, sk.	Normalus svoris					Vaikų, kuriams įvertintas KMI, sk.	Normalus svoris			
		Abs. sk.	%					Abs. sk.	%		
Kalvanijos sav.	1123	801	71,3%	▼	-0,6%	Kėdainių r. sav.	4655	3127	67,2%	▼	-0,2%
Šakių r. sav.	2806	1967	70,1%	▲	1,1%	Šiaulių m. sav.	11327	7603	67,1%	▼	-0,6%
Molėtų r. sav.	1274	884	69,4%	▲	1,9%	Klaipėdos r. sav.	4574	3064	67,0%	▼	-1,4%
Pakruojo r. sav.	1858	1284	69,1%	▲	0,6%	Pagėgių sav.	748	501	67,0%	▼	-1,9%
Kauno r. sav.	8010	5522	68,9%	▲	0,3%	Utenos r. sav.	3170	2123	67,0%	▼	-1,0%
Palangos m. sav.	1598	1101	68,9%	▲	2,0%	Akmenės r. sav.	1946	1303	67,0%	▲	0,2%
Telšių r. sav.	4227	2911	68,9%	▼	-1,5%	Plungės r. sav.	3658	2449	66,9%	▼	-0,4%
Vilniaus m. sav.	34477	23732	68,8%	▲	0,3%	Biržų r. sav.	1977	1322	66,9%	▲	1,4%
Jurbarko r. sav.	2675	1841	68,8%	▲	0,8%	Raseinių r. sav.	3259	2179	66,9%	▼	-1,2%
Biržtono sav.	441	303	68,7%	▼	-0,3%	Vilkaviškio r. sav.	3890	2597	66,8%	▼	-2,2%
Kupiškio r. sav.	1642	1126	68,6%	▲	1,8%	Radviškio r. sav.	3867	2580	66,7%	▼	-1,2%
Ignalinos r. sav.	1142	782	68,5%	▼	-2,7%	Kaišiadorių r. sav.	2633	1755	66,7%	▲	0,0%
Alytaus r. sav.	1466	1001	68,3%	▼	-0,2%	Šiaulių r. sav.	2973	1979	66,6%	▼	-1,8%
Kauno m. sav.	29629	20215	68,2%	▼	-0,2%	Visagino sav.	1830	1217	66,5%	▼	-0,2%
Marijampolės sav.	5845	3984	68,2%	▼	-0,2%	Pasvalio r. sav.	1956	1300	66,5%	▲	0,0%
Skuodo r. sav.	1551	1055	68,0%	▲	1,0%	Ukmergės r. sav.	3243	2155	66,5%	▼	-0,8%
Mažeikių r. sav.	5069	3446	68,0%	▲	0,0%	Panevėžio m. sav.	9417	6255	66,4%	▼	0,0%
Alytaus m. sav.	5357	3641	68,0%	▲	0,0%	Širvintų r. sav.	1320	875	66,3%	▲	0,4%
Šilalės r. sav.	2449	1663	67,9%	▼	-1,5%	Anykščių r. sav.	1374	910	66,2%	▼	-1,2%
Druskininkų sav.	1835	1244	67,8%	▲	0,9%	Tauragės r. sav.	3101	2050	66,1%	▼	-1,8%
Varėnos r. sav.	1850	1254	67,8%	▼	-0,5%	Jonavos r. sav.	4318	2852	66,0%	▼	-0,9%
Klaipėdos m. sav.	15849	10731	67,7%	▼	-0,1%	Šalčininkų r. sav.	3495	2305	66,0%	▼	-1,3%
Prienų r. sav.	2101	1422	67,7%	▲	0,1%	Trakų r. sav.	2209	1451	65,7%	▼	-0,4%
Lazdijų r. sav.	1778	1203	67,7%	▼	-0,4%	Zarasų r. sav.	1361	886	65,1%	▼	-2,5%
Panevėžio r. sav.	2799	1893	67,6%	▼	-0,8%	Švenčionių r. sav.	2203	1434	65,1%	▼	-1,1%
Rietavo sav.	808	544	67,3%	▼	-2,1%	Kazlų Rūdos sav.	1292	836	64,7%	▼	-3,2%
Kretingos r. sav.	3864	2600	67,3%	▼	-0,8%	Vilniaus r. sav.	7836	5068	64,7%	▼	-1,5%
Kelmės r. sav.	2440	1641	67,3%	▼	-0,5%	Joniškio r. sav.	2061	1323	64,2%	▼	-2,3%
Šilutės r. sav.	4217	2834	67,2%	▼	-1,9%	Neringos sav.	116	74	63,8%	▲	1,7%
Rokiškio r. sav.	2506	1684	67,2%	▼	-0,3%	Elektrėnų sav.	2076	1324	63,8%	▼	-2,8%

3 pav., Vaikų pasiskirstymas pagal kūno svorį



Likusi dalis vaikų KMI nebuvo įvertintas

Šaltinis: Higienos institutas

3 lentelė: Nutukusių vaikų dalis, pokytis su 2016 m.

Ugdymo įstaigos savivaldybė	2017 m.			Pokytis, palyginus su 2016 m.	Ugdymo įstaigos savivaldybė	2017 m.			Pokytis, palyginus su 2016 m.		
	Vaikų, kuriems įvertintas KMI, sk.	Nutukimas				Vaikų, kuriems įvertintas KMI, sk.	Nutukimas				
		Abs. sk.	%				Abs. sk.	%			
Neringos sav.	116	10	8,6%	▲	2,2%	Raseinių r. sav.	3259	213	6,5%	▲	0,6%
Skuodo r. sav.	1551	124	8,0%	▲	0,5%	Visagino sav.	1830	119	6,5%	▲	0,2%
Trakų r. sav.	2209	174	7,9%	▲	1,0%	Pasvalio r. sav.	1956	126	6,4%	▲	0,2%
Šalčininkų r. sav.	3495	273	7,8%	▲	0,3%	Pakruojo r. sav.	1858	119	6,4%	▲	0,5%
Vilniaus r. sav.	7836	610	7,8%	▲	0,5%	Alytaus m. sav.	5357	343	6,4%	▲	0,1%
Ukmergės r. sav.	3243	251	7,7%	▼	-0,2%	Telšių r. sav.	4227	265	6,3%	▲	1,2%
Švenčionių r. sav.	2203	169	7,7%	▲	0,1%	Jurbarko r. sav.	2675	167	6,2%	▲	0,1%
Kelmės r. sav.	2440	185	7,6%	▲	1,4%	Klaipėdos r. sav.	4574	284	6,2%	▲	0,3%
Jonavos r. sav.	4318	326	7,5%	▲	1,3%	Biržų r. sav.	1977	122	6,2%	▲	0,4%
Kretingos r. sav.	3864	290	7,5%	▲	0,8%	Tauragės r. sav.	3101	191	6,2%	▲	0,6%
Joniškio r. sav.	2061	154	7,5%	▼	-0,2%	Pagėgių sav.	748	46	6,1%	▲	1,6%
Elektrėnų sav.	2076	154	7,4%	▲	1,5%	Vilkaviškio r. sav.	3890	239	6,1%	▲	0,3%
Kazlų Rūdos sav.	1292	95	7,4%	▲	0,9%	Molėtų r. sav.	1274	77	6,0%	▼	-1,0%
Prienų r. sav.	2101	151	7,2%	▲	0,7%	Marijampolės sav.	5845	352	6,0%	▲	0,1%
Panevėžio r. sav.	2799	198	7,1%	▲	0,4%	Kauno r. sav.	8010	481	6,0%	▼	-0,6%
Rietavo sav.	808	57	7,1%	▲	1,1%	Kupiškio r. sav.	1642	98	6,0%	▼	-0,7%
Širvintų r. sav.	1320	93	7,0%	▲	0,3%	Utenos r. sav.	3170	186	5,9%	▲	0,7%
Radviliškio r. sav.	3867	271	7,0%	▲	0,5%	Šilalės r. sav.	2449	143	5,8%	▲	0,6%
Zarasų r. sav.	1361	95	7,0%	▲	1,3%	Varėnos r. sav.	1850	108	5,8%	▲	1,0%
Plungės r. sav.	3658	254	6,9%	▲	0,3%	Šilutės r. sav.	4217	246	5,8%	▲	0,6%
Lazdijų r. sav.	1778	123	6,9%	▲	1,2%	Klaipėdos m. sav.	15849	903	5,7%	▼	0,0%
Alytaus r. sav.	1466	101	6,9%	▲	0,6%	Šakių r. sav.	2806	154	5,5%	▼	-0,4%
Akmenės r. sav.	1946	134	6,9%	▲	0,2%	Kauno m. sav.	29629	1606	5,4%	▲	0,2%
Kaišiadorių r. sav.	2633	181	6,9%	▲	0,2%	Mažeikių r. sav.	5069	270	5,3%	▲	0,1%
Rokiškio r. sav.	2506	170	6,8%	▲	0,4%	Palangos m. sav.	1598	85	5,3%	▼	-0,5%
Kėdainių r. sav.	4655	314	6,7%	▲	0,4%	Vilniaus m. sav.	34477	1812	5,3%	▲	0,1%
Šiaulių r. sav.	2973	198	6,7%	▲	0,9%	Kalvarijos sav.	1123	59	5,3%	▲	0,2%
Panevėžio m. sav.	9417	625	6,6%	▲	0,0%	Šiaulių m. sav.	11327	590	5,2%	▲	0,2%
Anykščių r. sav.	1374	91	6,6%	▲	0,8%	Druskininkų sav.	1835	92	5,0%	▼	-0,9%
Ignalinos r. sav.	1142	75	6,6%	▼	-0,5%	Birštono sav.	441	19	4,3%	▼	-0,1%



Šaltinis: Higienos institutas

4 lentelė: Vaikai, kurių svoris per mažas, pokytis su 2016 m.

Ugdymo įstaigos savivaldybė	2017 m.			Pokytis, palyginus su 2016 m.	
	Vaikų, kuriems įvertintas KMI, sk.	Per mažas		%	
		Abs. sk.	%	▼ ▲	%
Varėnos r. sav.	1850	256	13,8%	▼	-0,6%
Tauragės r. sav.	3101	425	13,7%	▲	0,3%
Zarasų r. sav.	1361	185	13,6%	▲	0,3%
Kazlų Rūdos sav.	1292	171	13,2%	▲	0,8%
Anykščių r. sav.	1374	179	13,0%	▼	-0,3%
Druskininkų sav.	1835	235	12,8%	▲	0,8%
Šilutės r. sav.	4217	533	12,6%	▲	0,4%
Utenos r. sav.	3170	388	12,2%	▼	-0,9%
Joniškio r. sav.	2061	252	12,2%	▲	1,7%
Akmenės r. sav.	1946	237	12,2%	▼	-0,7%
Pasvalio r. sav.	1956	236	12,1%	▼	-0,8%
Širvintų r. sav.	1320	159	12,0%	▲	0,1%
Vilkaviškio r. sav.	3890	454	11,7%	▲	0,5%
Šilalės r. sav.	2449	284	11,6%	▼	-0,4%
Biržų r. sav.	1977	229	11,6%	▼	-1,8%
Šiaulių m. sav.	11327	1310	11,6%	▼	-0,8%
Kauno m. sav.	29629	3416	11,5%	▼	-0,1%
Klaipėdos r. sav.	4574	527	11,5%	▲	0,8%
Elektrėnų sav.	2076	239	11,5%	▼	-0,5%
Mažeikių r. sav.	5069	578	11,4%	▼	-0,7%
Kelmės r. sav.	2440	278	11,4%	▼	-1,2%
Švenčionių r. sav.	2203	249	11,3%	▲	0,4%
Radvilišio r. sav.	3867	437	11,3%	▲	0,1%
Alytaus r. sav.	1466	165	11,3%	▼	-0,2%
Vilniaus r. sav.	7836	877	11,2%	▲	0,1%
Palangos m. sav.	1598	177	11,1%	▼	-1,0%
Jonavos r. sav.	4318	474	11,0%	▼	-0,8%
Šiaulių r. sav.	2973	325	10,9%	▼	-0,8%
Kalvarijos sav.	1123	122	10,9%	▼	-1,5%
Prienų r. sav.	2101	227	10,8%	▲	0,5%
Vilniaus m. sav.	34477	3721	10,8%	▼	-0,7%
Klaipėdos m. sav.	15849	1707	10,8%	▼	-0,4%
Skuodo r. sav.	1551	167	10,8%	▼	-0,4%
Rokiškio r. sav.	2506	269	10,7%	▼	-0,6%
Panevėžio r. sav.	2799	297	10,6%	▲	0,5%
Kupiškio r. sav.	1642	174	10,6%	▼	-1,7%
Jurbarko r. sav.	2675	283	10,6%	▼	-1,3%
Raseinių r. sav.	3259	344	10,6%	▼	-0,4%
Visagino sav.	1830	193	10,5%	▼	-1,2%
Pakruojo r. sav.	1858	194	10,4%	▼	-0,9%
Birštono sav.	441	46	10,4%	▼	-0,9%
Pagėgių sav.	748	78	10,4%	▼	-1,9%
Marijampolės sav.	5845	607	10,4%	▼	-0,2%
Kėdainių r. sav.	4655	483	10,4%	▼	-1,0%
Alytaus m. sav.	5357	541	10,1%	▼	-0,3%
Šakių r. sav.	2806	283	10,1%	▼	-1,7%
Kauno r. sav.	8010	796	9,9%	▼	-0,2%
Kaišiadorių r. sav.	2633	260	9,9%	▼	-1,3%
Trakų r. sav.	2209	218	9,9%	▼	-1,2%
Lazdijų r. sav.	1778	173	9,7%	▼	-1,9%
Šalčininkų r. sav.	3495	338	9,7%	▼	-0,7%
Panevėžio m. sav.	9417	910	9,7%	▼	-0,4%
Telšių r. sav.	4227	405	9,6%	▼	-0,7%
Neringos sav.	116	11	9,5%	▼	-1,8%
Molėtų r. sav.	1274	119	9,3%	▼	-1,2%
Ukmergės r. sav.	3243	299	9,2%	▼	-0,3%
Plungės r. sav.	3658	322	8,8%	▼	-1,0%
Kretingos r. sav.	3864	320	8,3%	▼	-0,6%
Ignalinos r. sav.	1142	93	8,1%	▲	0,6%
Rietavo sav.	808	62	7,7%	▼	-1,9%

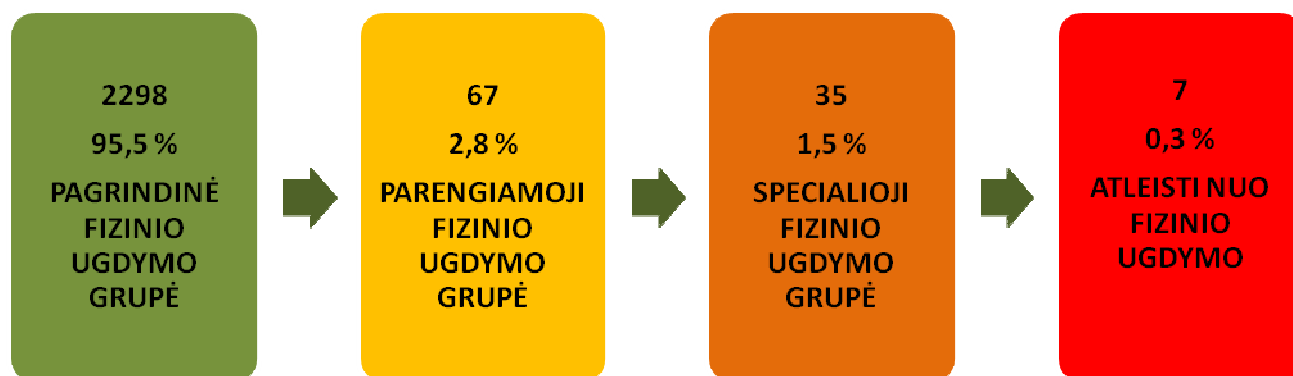


Šaltinis: Higienos institutas

VAIKŲ FIZINIS PAJĖGUMAS

Apibendrinus Pasvalio rajono savivaldybės Vaikų sveikatos stebėsenos informacinėje sistemoje (VSS IS) sukauptus Vaiko sveikatos pažymėjimo (statistinės apskaitos forma Nr. 027-1/a) duomenis apie 7–17 m. amžiaus mokinių fizinio aktyvumo rodiklius, fizinio ugdymo grupes bei rizikas susijusias su fiziniu neaktyvumu 2017 metais, nustatyta, kad 2407 vaikams buvo įvertinta fizinio ugdymo grupė. Iš jų 2298 (95,5 proc.) vaikams nustatyta pagrindinė fizinio ugdymo grupė, 67 (2,8 proc.) – parengiamoji, 35 (1,5 proc.) – specialioji ir 7 (0,3 proc.) vaikai atleisti nuo kūno kultūros pamokų. 14 (0,6 proc.) vaikų fizinio lavinimo grupė nebuvo įvertinta.

4 pav: Vaikų pasiskirstymas pagal fizinio ugdymo grupes 2017 m., Pasvalio r. sav.



Šaltinis: Higienos instituto Vaikų sveikatos stebėsenos informacinė sistema (VSSIS)

Pagrindinei fizinio ugdymo grupei priskiriami visiškai sveiki ar turintys nedidelių sveikatos sutrikimų (nedidelio laipsnio regos sutrikimai, netaisyklinga laikysena, funkciniai negalavimai ir pan.) mokiniai. Šiai grupei priklausantys vaikai gali treniruotis sporto būreliuose ir dalyvauti sporto varžybose.

Parengiamajai fizinio ugdymo grupei priskiriami vaikai, turintys nedidelių sveikatos sutrikimų, persirgę tam tikromis ligomis ir laikinai negalintys lankyti kūno kultūros pamokų visu pajėgumu. Šios grupės mokiniai mankštinasi pamokose pagal mokyklinę programą su sąlyga, kad fizinė veikla nepablogintų jų sveikatos būklės. Kai kurie fiziniai pratimai nėra atliekami arba ribojami. Paskyrus šią fizinio ugdymo grupę, gydytojas specialistas turi nurodyti vaiko dalyvavimo ugdymo veikloje rekomendacijas.

Specialioji grupė apima vaikus, turinčius nuolatinių ar laikinų sveikatos sutrikimų, kurie su tam tikrais apribojimais netrukdo jiems dalyvauti ugdymo veikloje. Šiai grupei priskiriami vaikai mankštinasi pagal specialią kūno kultūros programą ar lanko gydamosios kūno kultūros pratybas. Paskyrus šią fizinio ugdymo grupę, gydytojas specialistas turi nurodyti vaiko dalyvavimo ugdymo veikloje rekomendacijas.

Atleisti nuo fizinio ugdymo vaikai, jeigu dėl sveikatos būklės vaikas negali dalyvauti kūno kultūros pamokose, gydytojas specialistas Vaiko sveikatos pažymėjime pažymi, iki kada vaikas atleidžiamas nuo kūno kultūros pamokų.

5 lentelė: Vaikų, kuriems nustatyta pagrindinė fizinio ugdymo grupė, pokytis su 2016 m.

Ugdymo įstaigos savivaldybė	2017 m.			Pokytis, palyginus su 2016 m.	%
	Vaikų, kuriems įvertinta fizinio ugdymo grupė, sk.	Pagrindinė			
		Absk. Sk.	%		
Neringos sav.	116	114	98,3%	▲	1,5%
Elektrėnų sav.	2331	2275	97,6%	▲	3,3%
Lazdijų r. sav.	1764	1721	97,6%	▼	-0,1%
Jonavos r. sav.	4325	4208	97,3%	▼	-0,4%
Trakų r. sav.	2955	2866	97,0%	■	0,0%
Šiaulių r. sav.	3283	3177	96,8%	▼	-0,4%
Birštono sav.	437	422	96,6%	▼	-0,6%
Panevėžio r. sav.	2794	2695	96,5%	▼	-0,1%
Panevėžio m. sav.	9418	9081	96,4%	■	0,0%
Kėdainių r. sav.	4643	4473	96,3%	▼	-0,5%
Prienų r. sav.	2085	2005	96,2%	▼	-0,6%
Kauno r. sav.	8068	7751	96,1%	▲	0,6%
Alytaus m. sav.	6143	5901	96,1%	▼	-0,4%
Alytaus r. sav.	1480	1420	95,9%	▼	-1,3%
Šakių r. sav.	2784	2666	95,8%	▼	0,0%
Jurbarko r. sav.	2677	2563	95,7%	▼	-1,3%
Kelmės r. sav.	2439	2335	95,7%	▼	-0,8%
Širvintų r. sav.	1313	1257	95,7%	▼	-0,5%
Palangos m. sav.	1576	1508	95,7%	▲	7,7%
Vilkaviškio r. sav.	3883	3714	95,6%	▼	-0,6%
Šiaulių m. sav.	11295	10794	95,6%	▼	-0,2%
Pasvalio r. sav.	2407	2298	95,5%	▼	-0,4%
Kauno m. sav.	30069	28698	95,4%	▲	0,2%
Kupiškio r. sav.	1639	1563	95,4%	▼	-1,1%
Tauragės r. sav.	3838	3655	95,2%	▼	-0,6%
Radviliškio r. sav.	3868	3681	95,2%	▼	-0,2%
Pakruojo r. sav.	1856	1766	95,2%	▼	-1,3%
Vilniaus r. sav.	8359	7934	94,9%	▲	0,6%
Skuodo r. sav.	1554	1474	94,9%	▼	0,0%
Vilniaus m. sav.	51560	48757	94,6%	▲	0,8%

Ugdymo įstaigos savivaldybė	2017 m.			Pokytis, palyginus su 2016 m.	%
	Vaikų, kuriems įvertinta fizinio ugdymo grupė, sk.	Pagrindinė			
		Absk. Sk.	%		
Plungės r. sav.	3657	3455	94,5%	▼	-0,3%
Rokiškio r. sav.	2500	2356	94,2%	▲	0,5%
Druskininkų sav.	1832	1726	94,2%	▲	4,0%
Raseinių r. sav.	3244	3054	94,1%	▼	-0,7%
Ignalinos r. sav.	1141	1074	94,1%	▼	-1,7%
Klaipėdos r. sav.	4574	4302	94,1%	▼	-0,1%
Pagėgių sav.	748	702	93,9%	▼	-1,5%
Zarasų r. sav.	1352	1266	93,6%	▼	-0,4%
Visagino sav.	1811	1695	93,6%	▼	-0,2%
Molėtų r. sav.	1535	1435	93,5%	▼	-0,6%
Joniškio r. sav.	2056	1922	93,5%	▲	0,2%
Marijampolės sav.	5832	5449	93,4%	▲	0,5%
Klaipėdos m. sav.	16045	14991	93,4%	▼	-0,4%
Švenčionių r. sav.	2202	2057	93,4%	▼	-0,1%
Šilalės r. sav.	2450	2288	93,4%	▼	-0,3%
Kazlų Rūdos sav.	1281	1196	93,4%	▼	-1,0%
Šilutės r. sav.	4233	3952	93,4%	▼	-0,5%
Kalvarijos sav.	1123	1048	93,3%	▲	0,3%
Kretingos r. sav.	4156	3873	93,2%	▼	-1,0%
Ukmergės r. sav.	3247	3021	93,0%	▲	1,7%
Mažeikių r. sav.	5866	5454	93,0%	▲	0,6%
Kaišiadorių r. sav.	2844	2643	92,9%	▼	-1,2%
Biržų r. sav.	2158	1997	92,5%	▼	-0,9%
Rietavo sav.	805	744	92,4%	▲	0,4%
Utenos r. sav.	3309	3055	92,3%	▲	0,5%
Varėnos r. sav.	1846	1702	92,2%	▼	-3,4%
Šalčininkų r. sav.	3498	3185	91,1%	▲	0,5%
Akmenės r. sav.	1949	1768	90,7%	▼	-0,9%
Telšių r. sav.	4224	3719	88,0%	▼	-1,3%
Anykščių r. sav.	1867	1621	86,8%	▼	-0,2%

Šaltinis: Higienos institutas

VAIKŲ DANTŲ BŪKLĖS ANALIZĖ

Atliekant kasmetinį vaiko sveikatos patikrinimą, gydytojas odontologas įvertina vaiko dantų, žandikaulių būklę ir rezultatus įrašo į Vaiko sveikatos pažymėjimo antra dalį „dantų ir žandikaulių būklės įvertinimas“. 2017 m. 7–17 m. amžiaus vaikų, kurie neturėjo ėduonies pažeistų, plombuotų ir išrautų dantų Pasvalyje, dalis sudarė 16,0 %. Palyginus su 2016 m., šis rodiklis sumažėjo 5,22 %. Vertinant ėduonies pažeistų, plombuotų ir išrautų dantų skaičių, apskaičiuojamas kpi (pieniniai dantys), KPI (nuolatiniai dantys) ir bendras kpi, KPI indeksas. Kai KPI reikšmė yra mažesnė nei 1,2 – ėduonies intensyvumas apibūdinamas kaip labai žemas; nuo 1,2 iki 2,6 – žemas, nuo 2,7 iki 4,4 – vidutinis; nuo 4,5 iki 6,5 – aukštas ir labai aukštas, kai rodiklis yra didesnis nei 6,5.

6 lentelė: Pasvalio rajono vaikų, neturinčių blogų dantų dalis savivaldybėse pagal lytį 2017 m.

Ugdymo įstaigos savivaldybė	Vaikų, neturinčių blogų dantų, dalis			
	2017 m.			Pokytis
	Mergaitės	Berniukai	Bendras	
	%	%	%	%
Kelmės r. sav.	26,66	27,74	27,2	1,90
Akmenės r. sav.	25,95	27,29	26,6	-0,68
Marijampolės sav.	25,72	26,54	26,1	-0,84
Mažeikių r. sav.	23,77	24,79	24,3	-4,54
Visagino sav.	21,96	26,32	24,1	0,48
Kretingos r. sav.	23,41	24,67	24,0	-2,96
Jonavos r. sav.	21,98	25,35	23,7	-4,25
Palangos m. sav.	24,29	22,01	23,2	-8,45
Druskininkų sav.	20,33	25,6	23,0	1,34
Radviliškio r. sav.	22,86	22,3	22,6	5,03
Alytaus m. sav.	21,16	22,9	22,0	-3,53
Kėdainių r. sav.	21,27	22,4	21,8	-2,78
Alytaus r. sav.	19,81	22,88	21,3	-1,82
Tauragės r. sav.	20,08	21,66	20,9	0,13
Vilkaviškio r. sav.	19,6	22,12	20,9	1,75
Klaipėdos m. sav.	20,49	21,11	20,8	-3,65
Ukmergės r. sav.	20,71	19,85	20,3	-3,23
Zarasų r. sav.	20,09	20,27	20,2	-2,86
Šiaulių m. sav.	18,23	20,68	19,5	-4,65
Skuodo r. sav.	18,43	20,4	19,4	-5,02
Lazdijų r. sav.	18,84	19,49	19,2	-3,31
Kalvarijos sav.	18,69	19,13	18,9	-2,08
Ignalinos r. sav.	17,9	19,65	18,8	1,81
Kazlų Rūdos sav.	15,78	21,45	18,6	-2,36
Elektrėnų sav.	17,09	19,3	18,2	-2,90
Trakų r. sav.	16,92	19,23	18,1	1,89
Vilniaus m. sav.	17,44	18,67	18,1	-1,37
Telšių r. sav.	17,36	18,32	17,8	1,20
Neringos sav.	18	17,14	17,6	-2,05
Jurbarko r. sav.	16,04	18,83	17,4	1,72
Panevėžio m. sav.	15,7	18,58	17,1	-0,43
Kauno r. sav.	15,53	16,89	16,2	1,09
Pasvalio r. sav.	15,86	16,09	16,0	-5,22
Joniškio r. sav.	15,11	16,36	15,7	-0,38
Vilniaus r. sav.	14,52	16,66	15,6	1,85
Pakruojo r. sav.	16,28	14,33	15,3	-1,91
Biržų r. sav.	14,11	16,45	15,3	-0,62
Šiaulių r. sav.	14,83	15,72	15,3	-5,69
Kauno m. sav.	14,28	16,19	15,2	-1,91
Raseinių r. sav.	15,18	15,17	15,2	-3,77
Molėtų r. sav.	14,66	15,65	15,2	-6,33
Birštono sav.	14,73	15,31	15,0	3,49
Švenčionių r. sav.	14,07	15,96	15,0	-0,22
Kupiškio r. sav.	13,03	16,05	14,5	-3,28
Klaipėdos r. sav.	14,31	14,55	14,4	-1,36
Varėnos r. sav.	14,97	13,02	14,0	1,42
Šilalės r. sav.	14,26	13,55	13,9	0,61
Panevėžio r. sav.	11,86	12,98	12,4	-1,95
Pagėgių sav.	11,43	12,53	12,0	-5,66
Plungės r. sav.	10,92	12,42	11,7	-0,70
Prienų r. sav.	11,08	12,25	11,7	-1,80
Šalčininkų r. sav.	11,44	11,89	11,7	-2,53
Rietavo sav.	11,19	11,6	11,4	0,43
Šakių r. sav.	9,87	12,77	11,3	-1,64
Širvintų r. sav.	10,76	11,34	11,1	-6,18
Anykščių r. sav.	9,37	12,3	10,8	-3,83
Kaišiadorių r. sav.	9,58	11,53	10,6	-8,67
Rokiškio r. sav.	9,49	11,55	10,5	-2,26
Šilutės r. sav.	9,42	10,78	10,1	-0,76
Utenos r. sav.	5,66	6,49	6,1	-5,78

Šaltinis: Higienos institutas

2017 m. vidutinis KPI indeksas nustatytas 11,53 proc., vaikų, vaikų labai žemą ir žemą KPI indeksą turėjo 18,14 proc., vaikų, aukštą ir labai aukštą KPI indeksą turėjo 18,53 proc., vaikų.

7 lentelė: 7-17 m. vaikų kpi, KPI ir kpi+KPI indeksas savivaldybėse 2017 m.

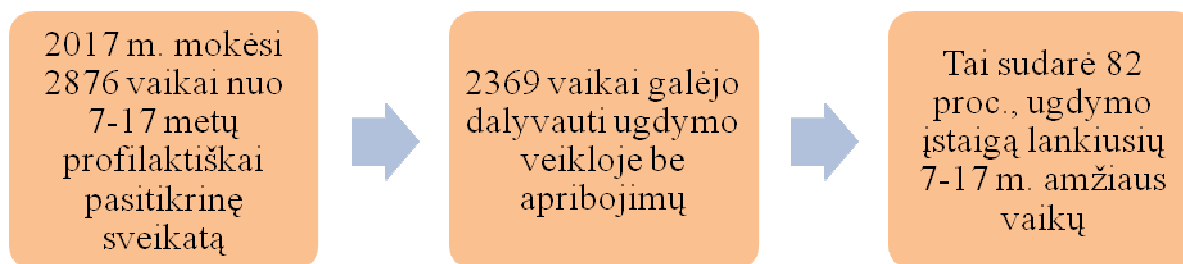
Ugdymo įstaigos savivaldybė	kpi indeksas	KPI indeksas	kpi+KPI indeksas	Ugdymo įstaigos savivaldybė	kpi indeksas	KPI indeksas	kpi+KPI indeksas
Mažeikių r. sav.	1,02	1,43	2,44	Pasvalio r. sav.	1,32	2,78	4,10
Palangos m. sav.	1,52	1,32	2,84	Alytaus m. sav.	2,27	1,86	4,13
Marijampolės sav.	1,48	1,61	3,08	Biržų r. sav.	1,23	2,92	4,15
Druskininkų sav.	1,42	1,69	3,11	Pakruojo r. sav.	1,86	2,33	4,19
Kretingos r. sav.	1,24	1,92	3,16	Klaipėdos r. sav.	1,92	2,28	4,20
Akmenės r. sav.	1,22	2,05	3,26	Pagėgių sav.	1,03	3,18	4,20
Visagino sav.	1,70	1,65	3,35	Birštono sav.	1,52	2,72	4,24
Skuodo r. sav.	1,24	2,11	3,35	Kupiškio r. sav.	1,01	3,23	4,24
Zarasų r. sav.	1,39	2,00	3,39	Šilalės r. sav.	1,36	2,92	4,27
Kėdainių r. sav.	1,37	2,05	3,41	Kaišiadorių r. sav.	1,93	2,38	4,30
Radviliškio r. sav.	1,76	1,84	3,60	Prienų r. sav.	1,39	3,05	4,44
Molėtų r. sav.	1,28	2,34	3,61	Neringos sav.	1,79	2,66	4,44
Klaipėdos m. sav.	1,66	2,01	3,67	Vilniaus r. sav.	1,97	2,48	4,44
Šiaulių m. sav.	1,86	1,82	3,68	Kazlų Rūdos sav.	1,95	2,51	4,46
Šiaulių r. sav.	1,49	2,21	3,70	Elektrėnų sav.	1,91	2,59	4,49
Jonavos r. sav.	1,35	2,36	3,70	Varėnos r. sav.	1,44	3,05	4,49
Ignalinos r. sav.	1,26	2,56	3,82	Raseinių r. sav.	1,80	2,76	4,55
Kelmės r. sav.	2,12	1,74	3,85	Plungės r. sav.	1,60	2,96	4,56
Vilkaviškio r. sav.	1,78	2,10	3,87	Rokiškio r. sav.	1,48	3,13	4,60
Kalvarijos sav.	1,57	2,35	3,92	Širvintų r. sav.	1,63	2,97	4,60
Telšių r. sav.	1,40	2,53	3,93	Utenos r. sav.	1,65	2,98	4,63
Panevėžio m. sav.	1,46	2,48	3,94	Švenčionių r. sav.	1,32	3,32	4,63
Ukmergės r. sav.	1,50	2,48	3,97	Kauno m. sav.	2,43	2,27	4,70
Jurbarko r. sav.	1,42	2,59	4,01	Anykščių r. sav.	1,33	3,45	4,78
Lazdijų r. sav.	1,62	2,39	4,01	Šilutės r. sav.	1,62	3,37	4,98
Alytaus r. sav.	1,32	2,70	4,02	Kauno r. sav.	2,99	2,17	5,15
Tauragės r. sav.	1,07	2,96	4,03	Joniškio r. sav.	2,66	2,67	5,33
Panevėžio r. sav.	1,47	2,57	4,04	Šalčininkų r. sav.	2,08	3,28	5,36
Trakų r. sav.	1,65	2,42	4,07	Šakių r. sav.	2,06	3,34	5,39
Vilniaus m. sav.	2,19	1,89	4,08	Rietavo sav.	1,97	3,43	5,40

Šaltinis: Higienos institutas

VAIKŲ SERGAMUMAS

Vaiko profilaktinio sveikatos patikrinimo metu nenustačius sveikatos būklės sutrikimų, galinčių turėti įtakos vaiko dalyvavimui ugdymo procese, gydytojas pažymi, kad vaikas gali dalyvauti ugdymo veikloje be apribojimų. 2017 m. 7–17 m. amžiaus vaikų grupėje ugdymo veikloje, įskaitant kūno kultūros ugdymą, be apribojimų galėjo dalyvauti 2369 (85 proc.) vaikų, kuriems atliktas profilaktinis sveikatos patikrinimas.

5 pav., Vaikų dalyvavimas ugdymo procese, skaičius.



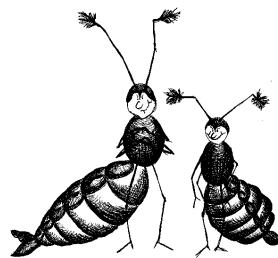
Penkios ligų grupės, kuriomis sergamumas buvo dažniausias. Didžiausias sergamumas nustatytas kvėpavimo sistemos ligomis (369,7 atvejų 1000 gyv.), šioje ligų grupėje daugiausia atvejų sudarė ūminės viršutinių kvėpavimo takų infekcijos (296,45 atvejų 1000 gyv.). Antroje vietoje pagal sergamumo atvejų skaičių yra virškinimo sistemos ligos (236,28 atvejų 1000 gyv.), kurių grupėje didžiausias sergamumas nustatytas dantų ligomis (205,42 atvejų 1000 gyv.). Trečioje vietoje pagal dažnį diagnozuotos akies ir jos organų ligos (182,36 atvejų 1000 gyv.), šioje ligų grupėje daugiausia atvejų sudarė toliaregystė (156,80 atvejai 1000 gyv.). Ketvirtoji ligų pagal atvejų skaičių grupė – simptomai, požymiai ir nenormalūs klinikiniai požymiai neklasifikuojami kitur (176,43 atvejų 1000 gyv.), kurioje daugiausia atvejų nustatyta nenormalios laikysenos atvejų (48,94 atvejų 1000 gyv.). Penktoje vietoje – sužalojimai, apsinuodijimai ir tam tikri išorinių poveikių padariniai (105 atvejų 1000 gyv.), šioje ligų grupėje daugiausia diagnozuota pečių lanko ir rankos lūžių (41,77 atvejų 1000 gyv.).

8 lentelė: 2017 m. vaikų 7-17 m. amžiaus sergamumo atvejų skaičius 1000 gyventojų.

Diagnozės pavadinimas	Kodas pagal TLK-10-AM	Naujai susirgę asmenys (sergamumas)		Pokytis palyginus su 2016 m. 1000 gyv.
1. Kvėpavimo sistemos ligos	J00-J99	1186	369/1000	-25,63
2. Virškinimo sistemos ligos	K00-K93	758	236,28/1000	-8,18
3. Akies ir jos organų ligos	H00-H59	585	182,36/1000	+13,57
4. Simptomai, požymiai ir nenormalūs klinikiniai bei laboratoriniai radiniai, neklasifikuojami kitur	R00-R99	566	176/1000	+8,73
5. Sužalojimai, apsinuodijimai ir tam tikri išorinių poveikių padariniai	S00-T98	339	105/1000	+1,25
6. Jungiamojo audinio ir raumenų bei skeleto ligos	M00-M99	225	70,14/1000	+6,59
7. Odos ir poodžio ligos	L00-L99	199	62,03/1000	-11,28
8. Psichikos ir elgesio sutrikimai	F00-F99	183	57,4/1000	+6,56
9. Endokrininės, mitybos ir medžiagų apykaitos ligos	E00-E90	156	48,53/1000	+0,05
10. Tam tikros infekcinės ir parazitų sukeltos ligos	A00-B99	113	35,22/1000	-11,48
11. Nervų sistemos ligos	G00-G99	67	20,89/1000	+4,34
12. Kraujotakos sistemos ligos	I00-I99	66	20,57/1000	+2,24

Šaltinis: Higienos institutas (VSSIS)

SERGAMUMAS PEDIKULIOZE



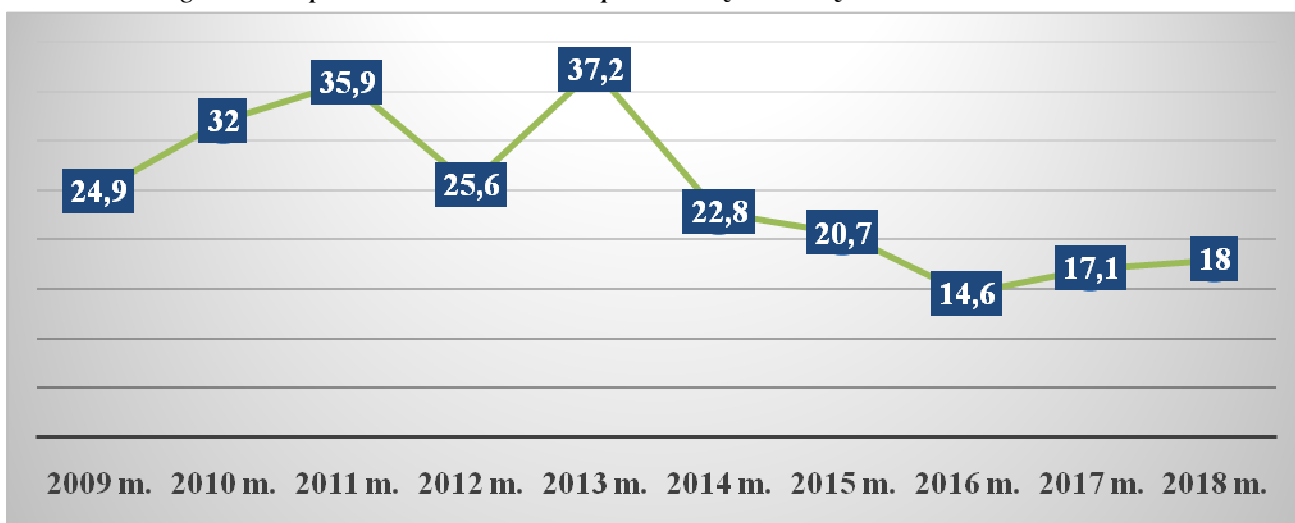
Galvinė utelė plačiai paplitusi visame pasaulyje. Užsikrečia visų socialinių grupių asmenys ypač vaikai iki 12 metų. Visuomenės sveikatos priežiūros specialistai dirbantys mokyklose atlieką pedikuliozės tikrinimus po rudens, žiemos, pavasario atostogų ir pagal epidemiologines reikmes.

2017 m. Pasvalio bendrojo lavinimo mokyklose patikrinta 7059 vaikai, iš jų 121 registruotas pedikuliozės atvejis.

9 lentelė: Sergamumas pedikulioze mokinių tarpe

Metai	Patikrintų mokinių skaičius	Pedikuliozės atvejai	1000 - iui patikrintų mokinių
2010 m.	3926	126	32
2011 m.	5253	189	35,9
2012 m.	6192	159	25,6
2013 m.	5114	190	37,2
2014 m.	5695	130	22,8
2015 m.	6425	133	20,7
2016 m.	3700	54	14,6
2017 m.	7059	121	17,1
2018 m.	5152	93	18

10 lentelė: Sergamumas pedikulioze 1000 – iui patikrintų mokinių



Šaltinis: Pasvalio r. sav. Visuomenės sveikatos biuras

Nuotraukos: www.mindchamps.org, www.dreamstime.com

Pasvalio rajono savivaldybės Visuomenės sveikatos
stebėsenos specialistė
Oksana Vaserytė
2018 m.